

COMUNICACIONES PALEONTOLOGICAS DEL MUSEO DE HISTORIA NATURAL DE MONTEVIDEO

Número 2

1972

Volumen I

DOS ROEDORES FOSILES NUEVOS PARA URUGUAY Y CONFIRMACION DE OTRO

por

ARMANDO CALCATERRA *

Ampliando la lista de los roedores fósiles del Uruguay publicada por FRANCIS y MONES (1968), en la que estos autores citan con seguridad 7 especies, y otras 7 dudosas, damos a conocer aquí otras dos especies nuevas, no citadas aún para nuestro país, cuyos restos integran nuestra colección de Paleontología Vertebrados; las que proceden, una, de la Formación Pampeana Superior (Pleistoceno Superior), y la otra, cuyos restos han sido hallados sueltos y por lo tanto, sin conocer con exactitud la ubicación geológica que le corresponde, pero que por varias consideraciones, suponemos proceden del Período Plioceno.

Otra especie, ya citada con dudas, FRANCIS y MONES (1968) procede de la formación Pampeana Superior, formación ésta que proporciona la gran mayoría de los fósiles de vertebrados que se obtienen en Colonia.

Los restos de esta última especie se encuentran también en nuestra colección particular.

No vamos a entrar aquí en consideraciones sistemáticas, ya que ello ha sido abordado recientemente en forma amplia por los autores citados anteriormente. Pasaremos pues a describir los roedores fósiles que pasan a integrar la fauna de los Rodentia extinguidos de nuestro país.

Orden RODENTIA BOWDICH, 1821.

Suborden PENTALOPHODONTA SHAUB, 1953.

Infraorden NOTOTROGOMORPHA SHAUB, 1953.

Superfamilia CAVIOIDEA KRAGLIEVICH, 1930.

Familia CAVIIDAE WATERHOUSE, 1839.

Subfamilia DOLICHOTINAE POCOCK, 1922.

Género *Dolichotis*, DESMAREST, 1822.

Dolichotis major GERVAIS Y AMEGHINO, 1880.

Diagnosis. Molares compuestos de dos prismas cordiformes, a excepción de la última muela superior M^3 , y la primera inferior P_4 , que están compuestas de tres prismas. El tercer prisma, o prisma posterior de M^3 , en vez de estar dirigido hacia adentro como todos los demás, lo está hacia atrás, casi coincidiendo con la misma línea dentaria.

Tercer lóbulo de M^3 , y primero de P_4 , completamente desarrollados.

La serie dentaria muy convergente hacia adelante.

La serie dentaria inferior, casi recta, y la superior con ligera convexidad labial.

El vértice de los prismas de los molares superiores hacia adentro, y el de los inferiores hacia afuera.

Incisivos algo separados.

La cresta masetérica muy desarrollada, terminando posteriormente en el centro del cóndilo de la mandíbula.

Las bulas timpánicas notablemente desarrolladas.

Los bordes supraorbitales muy destacados.

Material. En nuestra colección particular figura un hermoso hallazgo que atribuimos a esta especie.

Con el número 1035 tenemos una mandíbula completa; el cráneo casi completo, al que le falta el premaxilar con los incisivos; el atlas completo y la parte anterior del axis.

Todos los molares y los incisivos inferiores están notablemente sanos.

Mandíbula. — Medidas:

Largo total de la mandíbula, sin contar inc.	86 mm
Altura en M_1	20.4 mm
Altura máxima a nivel del cóndilo	36.6 mm
Largo serie molar inferior, $P_4 - M_3$	27.7 mm
Espesor del premaxilar	12.5 mm
Ancho transverso en la parte media del prem.	14.0 mm
Ancho máximo de la mandíbula completa	56.0 mm
Diámetro transverso incisivo	4.0 mm
Diámetro antero-posterior	4.2 mm

Cráneo. — Medidas:

Ancho transverso en los bordes supraorbit.	46 mm
Ancho máx. en la cresta lambdoidea	37.3 mm
Ancho a nivel lóbulo anterior $P^4 - P^4$	23.0 mm
Ancho a nivel lóbulo posterior $M^3 - M^3$	36.0 mm
Ancho máx. a través del zigoma, aprox.	67.0 mm
Alto del oxipital (basión-cresta sagital)	30.0 mm
Alto del forámen magnum	16.6 mm
Largo serie molariforme	27.0 mm

Este material estaba totalmente contenido en un bloque desprendido de la barranca, de la Formación Pampeana Superior (Pleistoceno Superior), y procede del arroyo Otazú, afluente de El Chileno. El sitio del hallazgo es próximo a la ruta 12, frente al kilómetro 39, en el distrito de El Chileno, departamento de Colonia, Uruguay.

Con el número 481 figura en nuestra colección una rama mandibular izquierda, truncada en el borde posterior de M_3 , pero con la serie dentaria completa, incluido el incisivo que se halla también completo. El tamaño de esta mandíbula es menor que la del número 1035, y las medidas coincidirían con las de otra especie *Dolichoris intermedia* AMEGHINO, 1889. Esta pieza, aunque significativa en sí, no siendo por el tamaño, presenta muy escasas diferencias con la 1035, por lo que prudentemente optamos por no separarla específicamente, por el momento.

Medidas:

Largo de la serie molar, $P_4 - M_3$	24.7 mm
Altura de la rama en M_1	19.3 mm
Ancho del incisivo	3.6 mm
Diámetro antero-posterior del mismo	3.8 mm

Esta rama mandibular fue extraída de los depósitos arcillo-arcenosos, color verde, de la Formación Pampeana Superior, que afloran en la Bahía, algo al norte de la ciudad de Colonia, Uruguay.

Superfamilia DINOMYOIDEA STEHLIN Y SHAUB, 1950.

Familia CHINCHILIDAE BENNET, 1833.

Género *Lagostomus* BROOKES, 1828.

Subgénero *Lagostomus* (*Lagostomus*).

Lagostomus (*Lagostomus*) sp.

Diagnosis. Omitiremos aquí la diagnosis de este roedor, por haber sido recientemente dada a conocer por FRANCIS y MONES (1968).

Material. Podemos confirmar la presencia de este roedor en estado fósil, en la fauna Pleistocena extinguida de nuestro país, el que ya fuera citado por KRAGLIEVICH (1932) y RUSCONI (1934) pero tomado con dudas por FRANCIS y MONES (1968) en su trabajo de revisión general de los roedores fósiles uruguayos.

Con el número 435 existe en nuestra colección particular un cráneo y mandíbula casi completos, algo entosado en la misma ganga que componen los bloques fuertemente cementados que se desprenden en algunos lugares de las barrancas del Pleistoceno Superior, bloques éstos en los que hemos hallado algunos restos de *Lestodon*, *Equus*, etc.

La pieza al ser hallada se hallaba desprendida ya del bloque principal, pero el material que la rellena no deja lugar a dudas sobre su procedencia.

Cráneo. — Medidas:

Ancho transverso a la alt. crestas supraorb.	28.0 mm
Ancho en la parte post. del arco zigomático	41.0 mm
Ancho medio de los nasales	19.0 mm
Longitud serie molar superior	20.3 mm
Diámetro transverso de los incisivos superiores ...	3.8 mm
Diámetro antero-posterior de los incisivos superiores	4.1 mm

Mandíbula. — Medidas:

Alto rama mand. en M ₃	15.0 mm
Longitud serie molar inferior	23.7 mm
Diámetro transverso incisivo inferior	4.0 mm
Diámetro antero-posterior incisivo inferior	4.0 mm

Los prismas, muy deprimidos, que componen los molares, están implantados en los maxilares en forma oblicua, formando un ángulo de aprox. 45°.

La pieza fue hallada, como se dijo, desprendida de un bloque del Pleistoceno Superior de las Barrancas de El Caño, sobre el Río de la Plata, a unos diez kilómetros al norte de la ciudad de Colonia, Uruguay.

Familia DINOMYIDAE MILLER Y GIDLEY, 1918.

Subfamilia EUMEGAMYINAE KRAGLIEVICH, 1932.

Género *Eumegamys* KRAGLIEVICH, 1926.*Eumegamys* sp.

Diagnosis. Incluye los roedores de talla verdaderamente gigantesca que han poblado nuestro planeta.

Dentición de crecimiento continuo, con molares de estructura lamelar, orientado a preservar el plan pentalophodonto ancestral.

En la subfamilia Eumegamyinae se destacan los molares a sinclinales realmente profundos, tendiendo a atravesar completamente la corona.

En *Eumegamys*, las láminas transversales que componen cada molar, están compuestas de dentina completamente rodeada por una capa de esmalte, más espesa en la parte anterior en las muelas superiores y engrosada en la posterior, en las muelas inferiores.

Material. Con el número 87 figura en nuestra colección particular un incisivo inferior derecho, en buen estado de conservación, desde la parte anterior de la corona en bisel, hasta aprox. 18 mm del comienzo de la parte radicular abierta, teniendo la pieza una longitud total conservada de 86 mm. El diámetro transversal del incisivo es de 20.3 mm y el diámetro antero-posterior mide 19.7 mm.

La parte esmaltada cubre totalmente la cara anterior del diente, prolongándose por el lado interno 3 mm y por el lado externo el esmalte continúa, cubriendo una franja de 5 mm.

El esmalte de la parte anterior forma acanaladuras longitudinales paralelas, que se destacan netamente, de ancho variable y ondulación suave. El color gris oscuro, con manchas rojizas. Atribuimos este incisivo al género *Eumegamys*, pero sin aventurarnos a precisar especie. Este género no había sido citado aún para nuestro país. La pieza fue hallada suelta, en un lugar donde se hallan fósiles Pliocenos y Pleistocenos, sueltos e in situ.

Como *Eumegamys* no llegó al período Pleistoceno, y en el sitio del hallazgo no afloran depósitos anteriores al Plioceno, unido al aspecto y fosilización de la pieza, consideramos que ha sido arrancada de los depósitos Pliocenos que afloran en las proximidades del hallazgo. La pieza fue obtenida en la playa del Real de San Carlos, al norte de la ciudad de Colonia, Uruguay.

Para finalizar diremos que con esto elevamos a diez las especies de roedores fósiles confirmados hasta la fecha para Uruguay.

BIBLIOGRAFIA

- FRANCIS, J. C. y A. MONES. — 1965. La presencia de vizcachas, *Lagostomus (Lagostomopsis) spicatus* (Amegh.) en la Formación Kiyú, Dpto. de San José, R. O. del Uruguay. Rev. Fac. Hum. Cienc., 22: 155-168, 2 figs. Montevideo.
- FRANCIS, J. C. y A. MONES. — 1966. Las vizcachas, *Lagostomus (Lagostomopsis) cuplasius* (Amegh.), de la Formación Maldonado, departamento de Maldonado, República Oriental del Uruguay. Kraglieviana, 1 (3): 101-110, 4 figs. Montevideo.
- FRANCIS, J. C. y A. MONES. — 1968. Los roedores fósiles del Uruguay. Bol. Lab. Paleont. Vertebr. 1 (2): 35-55. Montevideo.
- JONES, G. H. — 1956. Memoria explicativa y mapa geológico de la región Oriental del departamento de Canelones. Bol. Inst. Geol. Uruguay, 34: 1-193, láms. I-XLII, text. figs., 1 mapa. Montevideo.
- KRAGLIEVICH, I. — 1932. Nuevos apuntes para la geología y paleontología uruguayas. An. Mus. Hist. Nat. Montevideo, (2), 3 (3): 257-322, láms. XLVI-LVI, text. figs. Montevideo.
- RUSCONI, C. — 1934. Observaciones geológicas y nuevos restos de mamíferos fósiles del Uruguay. An. Mus. Hist. Nat. Montevideo, (2), 4, (6): 1-12, figs. 1-3. Montevideo.

* Real de San Carlos, Colonia, Uruguay.

LAMINAS

LÁMINA I

Fig. 1. *Dolichotis major* (N° 1035 Col. Calcaterra). Cráneo en norma basal.

Fig. 2. *Dolichotis major* (N° 1035 Col. Calcaterra). Mandíbula en vista superior.

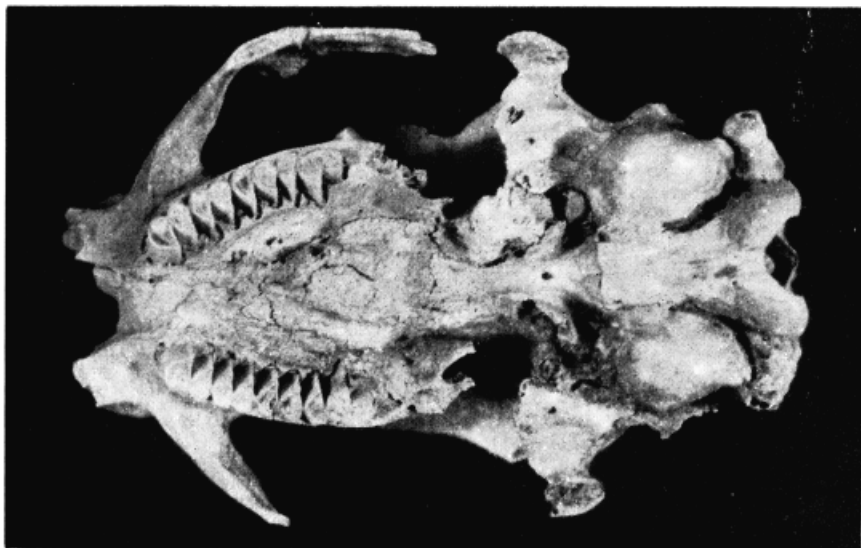


Fig. 1

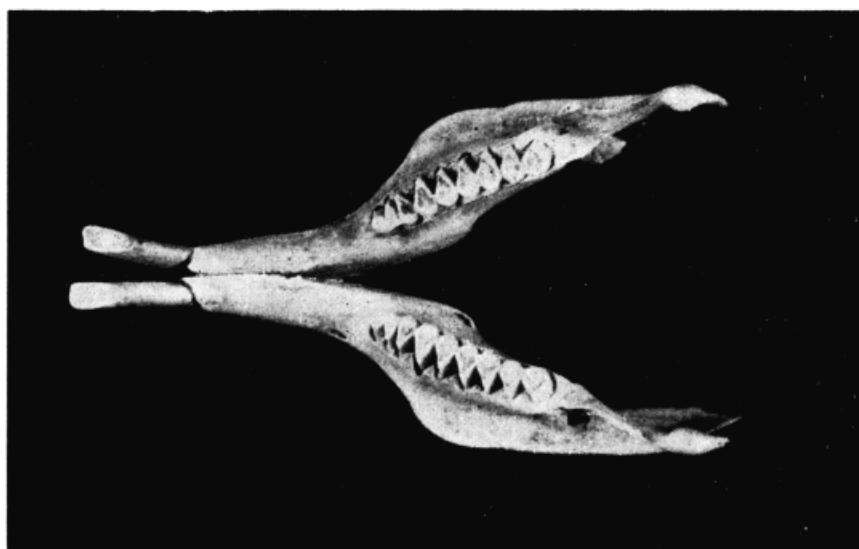


Fig. 2

LÁMINA II

Fig. 1. *Lagostomus (Lagostomus)* sp. (Nº 435 Col. Calcaterra). Cráneo en norma lateral.

Fig. 2. Vista anterior. Incisivo inferior derecho de *Eamcgamys* sp. (Nº 87 Col. Calcaterra).



Fig. 1



Fig. 2