

# COMUNICACIONES BOTANICAS DEL MUSEO DE HISTORIA NATURAL DE MONTEVIDEO

Número 22

1952

Volumen II

## ALGUNAS ESPECIES NUEVAS DE *PORTULACA*

DIEGO LEGRAND

Al preparar un trabajo monográfico sobre las especies americanas de *Portulaca*, doy ahora a luz algunas especies nuevas.

Fuera de otras contribuciones, debo agregar dos muy importantes para mi conocimiento principalmente de las especies antillanas, de las de América del Norte y de América tropical; la del New York Botanical Garden en primer término, que debo a la gentileza del Dr. Harold Moldenke y la de la California Academy of Sciences, que debo a su Curador John Thomas Howell. Agradezco asimismo la valiosa contribución de los jóvenes Ingenieros Agrónomos A. Krapovickas y J. H. Hunziker.

Localizaré los herbarios en que está depositado el material original con las siguientes siglas:

Cal. = California Acad. of Sc.

York = New York Bot. Gard.

Mont. = Museo de Hist. Nat. Montevideo.

Pl. = Museo de La Plata.

L. = Fundación Miguel Lillo (Tucumán).

### 1. *PORTULACA MASONII* sp. nov.

Planta caulis robustis sublignosis usque 4 mm. diam., foliis carnosis, obovatis usque spathulatis apice obtuso v. subrotundato, 8-10 mm. long., 2,5-3,5 mm. lat., in petiolo 1 mm. terminatis; pilis axillaribus foliis paullum minoribus, in genere 3-5 mm. long. Flores pseudo-involucris ca. 8-foliatis, spathulatis, cincti. Bractea sepaloidea inaequalia, minor plusminusve triangularia, major obtusata, cucullato-mucronulata, 4-4,5 mm. long. et lat. Stamina 15. Stylus 2 mm. long., 5-6-fidus, stimagtis oblongo-lanceolatis, acutis. Capsula 3,5-4,2

mm. long., ad medium dehiscens. Semina nigra, granulato-stellulata, 0,55-0,63 mm.

Species certe ad *P. australem* aff. ab quae differt fide descriptione, involucris 8-foliatis nec 2-4-foliatis, foliis obtusioribus, bracteis sepaloideis majoribusque.

Méjico: Archipiélago Revilla Gigedo; isla Clarión; planta local, en colina, al este de la bahía de Azufre, 29. IV. 1925, leg. Herbert L. Mason 1584 (Cal).

## 2. PORTULACA CALIFORNICA sp. nov.

Planta radice perpendiculari ramosa, suberosa, caulis usque 5 cm. long., foliis carnosis, ellipticis aut frequenter obovatis, certe in vivo subteribus, 3-6 mm. long., 1,5-2 mm. lat. (in sicco), apice obtusissimo, basi subpetiolatis; pilis axillaribus subnumeris ad apices ramorum densi, 1-3 mm. ca. long. Flores pseudo-involucris 5-6-foliatis cincti. Bractea sepaloidea inaequalia, 3-3,5 mm. long. plusminusve ovato-deltaeidea, major obtusiora, ambo vix apiculata; tepala 5 v. nonnunquam 4, elliptica, apice rotundata, ca. 2 mm. long. et 1 mm. lat. Stamina 3-7, antheris unilocularis praedita. Stylus ca. 1 mm. long., stigmatis 2-3, linearibus, pariter longitudinis. Capsula ca. 2,5 mm. alt., opereulo cupuliforme, flavido, 1,5 mm. alt., parte basali subsessili 1 mm. ca. alt. v. pedicello usque 1 mm. long. praedita. Semina plumbea, subgranulato-stellulata, 0,5 mm. long., 0,45 mm. lat.

Haec species ad affinitatem *P. Gilliesii* et *P. Philippii*, primo aspectu referatur potest, ab quae characteri floris et capsulae satis differt. Sub *P. parvula* et *P. pilosa*, communiter nominata.

Méjico: Baja California, en lecho de arroyo seco, en arena cerca del mar, alrededor de un cuarto de milla al SO de Guadalupe, 29. IV. 1939; mechones de pelos de la base de hojas ovoideas carnosas, leg. Wiggins 5547 (Cal. *typus*); Cabo San Lucas, leg. Howell s/n (Cal. 295.773); La Paz, leg. Johnston 3057 (Cal.), 3064 (Cal.), 3033 (Cal.); isla Idefonso, leg. Johnston 3749 (Cal.).

Obs. — Especie confundida en los herbarios bajo *P. parvula* A. Gray y *P. pilosa* L. De la primera se diferencia por su estilo bífido, sus hojas elípticas u oblongas, su raíz suberosa, etc., caracteres que también la separan de *P. pilosa* aún en mayor grado. Por la forma y amontonamiento de sus hojas, presenta un parecido bastante grande con formas pequeñas de *P. Gilliesii* Hook., especie de la región chaqueña y con *P. Philippii* Johnst. de la costa de Chile septentrional, diferenciándose bastante en la característica y número de sus estambres, su estilo, así como la forma de la cápsula.

3. *PORTULACA CAYENNENSIS* sp. nov.

Planta parva certe annua, caulis 2-3 cm. long., foliis ellipticis v. angustioribus, subobtusis, 2-3,5 mm. long., 1-2 mm. lat., petiolo 0,5-1 mm. et pilis axillaribus minoribus praeditis. Flores ad apices ramorum, pseudo-involucris 5-6-foliatis cincti. Bractea sepaloidea 1,5-2 mm. long. et lat., inaequalia, unum subtriangulare, alterum obtusum, ambo cucullato-apiculata. Stamina 3-5. Stylus 1 mm. ca. long., bifidus, stigmatis lineatis, ad aequam longitudinem attingens. Capsula 2-2,5 mm., ovata v. obturbinata, ad quartam partem altitudinis dehiscens; operculo subconico flavescente. Semina plumbea, 0,65 mm. long., 0,6 mm. lat., radícula apiculata, tuberis conicis v. conico-cylindraceis, dorsum versus basi breve ramificato-stellulatis.

Aff. *P. sedifoliae* Brown et *P. caulerpoidae* Britt. & Wils., ab quae stylis bifidis, capsulis inferioribus dehiscentibus, seminis ornato differt.

Guayana Francesa: cerca de Cayena, leg. Broadway 16 (York).

4. *PORTULACA MACBRIDEI* sp. nov.

*P. lanuginosa* Macbride, non H.B.K., Field Mus. XIII, II, 2 (Fl. of Perú): 564. 1937.

Planta 10 cm. alt. radicis primariis et secundariis crassis, paullum suberosis. Folia oblonga, certe in vivo subteretia, apice rotundata, 3-5 mm. (-6) long., 1,7-2 mm. lat., pilis axillaribus 2-3 mm. long. Flores pseudoinvolucris 6-9-foliatis, cincti. Bractea sepaloidea deltoidea inaequalia, major subquadratum margine amplo hialino 0,4-0,7 mm. lat. ornatum, minor plusminusve deltoideum, 2,7-3,5 mm. alt. Tepala purpurea, obovata, ca. 4 mm. long. et 3 mm. lat. Stamina 10. Stylus 1,5-2 mm. long., 4 stigmatis coronatus, rariter 3, latis, elliptico-oblongis, 1,2-1,5 mm. long., 0,3-0,4 mm. lat., nervo centrali insigni. Capsula ovata, sessilia, 3-3,5 mm. long., infra medium dehiscens, ca. 2-5 alt. sutura observata. Semina plumbeo-nigra 0,65 mm. diametrens, nonnunquam paullum rostrata et tunc usque 0,7 mm. long., granulato-stellulata.

Certe ab *P. lanuginosae* H.B.K., fide descriptione, flore purpurea nec flava, stylo 3-4-fido nec 3-5-7fido, staminibus 10 nec 16-25, differt.

Perú: Huánuco: Ambo, alt. 2100 m., 5. IV. 1923, leg. J. F. Macbride 3201; en arroyo pedregoso raso, postrada, ascendente; hojas redondeadas; flores rojo-purpúreas.

## 3. PORTULACA CAYENNENSIS sp. nov.

Planta parva certe annua, caulis 2-3 cm. long., foliis ellipticis v. angustioribus, subobtusis, 2-3,5 mm. long., 1-2 mm. lat., petiolo 0,5-1 mm. et pilis axillaribus minoribus praeditis. Flores ad apices ramorum, pseudo-involucris 5-6-foliatis cincti. Bractea sepaloidea 1,5-2 mm. long. et lat., inaequalia, unum subtriangulare, alterum obtusum, ambo cucullato-apiculata. Stamina 3-5. Stylus 1 mm. ca. long., bifidus, stigmatis lineatis, ad aequam longitudinem attingens. Capsula 2-2,5 mm., ovata v. obturbinata, ad quartam partem altitudinis dehiscens; operculo subconico flavescente. Semina plumbea, 0,65 mm. long., 0,6 mm. lat., radícula apiculata, tuberis conicis v. conico-cylindraceis, dorsum versus basi breve ramificato-stellulatis.

Aff. *P. sedifoliae* Brown et *P. cauleroide* Britt. & Wils., ab quae stylis bifidis, capsulis inferioribus dehiscentibus, seminis ornato differt.

Guayana Francesa: cerca de Cayena, leg. Broadway 16 (York).

## 4. PORTULACA MACBRIDEI sp. nov.

*P. lanuginosa* Macbride, non H.B.K., Field Mus. XIII, II, 2 (Fl. of Perú): 564. 1937.

Planta 10 cm. alt. radicis primariis et secundariis crassis, paullum suberosis. Folia oblonga, certe in vivo subteretia, apice rotundata, 3-5 mm. (-6) long., 1,7-2 mm. lat., pilis axillaribus 2-3 mm. long. Flores pseudoinvolucris 6-9-foliatis, cincti. Bractea sepaloidea deltoidea inaequalia, major subquadratum margine amplo hialino 0,4-0,7 mm. lat. ornatum, minor plusminusve deltoideum, 2,7-3,5 mm. alt. Tepala purpurea, obovata, ca. 4 mm. long. et 3 mm. lat. Stamina 10. Stylus 1,5-2 mm. long., 4 stigmatis coronatus, rariter 3, latis, elliptico-oblongis, 1,2-1,5 mm. long., 0,3-0,4 mm. lat., nervo centrali insignis. Capsula ovata, sessilia, 3-3,5 mm. long., infra medium dehiscens, ca. 2-5 alt. sutura observata. Semina plumbeo-nigra 0,65 mm. diametrens, nonnunquam paullum rostrata et tunc usque 0,7 mm. long., granulato-stellulata.

Certe ab *P. lanuginosae* H.B.K., fide descriptione, flore purpurea nec flava, stylo 3-4-fido nec 3-5-7fido, staminis 10 nec 16-25, differt.

Perú: Huánuco: Ambo, alt. 2100 m., 5. IV. 1923, leg. J. F. Macbride 3201; en arroyo pedregoso raso, postrada, ascendente; hojas redondeadas; flores rojo-purpúreas.

Obs. — Esta especie tiene elementos como para su inclusión en un grupo afin a *P. pilosa* L. y *P. halimoides* L. De *P. halimoides* a la cual se parece algo por su porte, sus flores amarillas y sus brácteas sepaloideas, se separa, 1) por sus hojas redondeadas en el ápice, las apicales al parecer menos, 2) por su cápsula sésil y deshiscente a dos quintos en lugar del tercio como generalmente en *halimoides*, 3) por sus estigmas anchos, apiculados, 4) por sus raíces engrosadas, 5) por sus semillas mayores. De *P. pilosa* L., se diferencia asimismo, 1) por la forma obtusa de sus hojas, 2) por su cápsula sésil, en lugar de sub-pedicelada y abierta más abajo de la mitad, 3) por sus brácteas sepaloideas deltoideas, del tipo de las de *halimoides* y no triangular-acuminadas, 4) estigmas anchos y más cortos, 5) semillas mayores.

#### 5. PORTULACA COLOMBIANA sp. nov.

Planta radice fasciculata, incrassata, caulis nonnullis simplicis v. ramosis, ramis longis, indivisis, usque 30 cm. alt., verosimiliter erecta. Folia caulinaria lanceolata, longe basin versus vix cuneata 15-20 mm. long., 2-3 mm. lat. (in sicco), acuta v. subacuta, apicalia in verticillos ca. 6-foliatos, linearia, acuta, 8-13 mm. long., 2 mm. lat. Pili axillares pauci v. subnulli, usque 5 mm. long. ad apices ramorum glomerato-lanoso 3-4 mm. long. Flores nonnulli congesti, bracteis sepaloideis ovato-triangularibus, inaequalibus, cucullato-mucronulatis, 4.5-5 mm. long., uno obtuso. Tepala 6-7 mm. long., obovata, emarginata. Stamina 50-55. Capsula operculo paulum convexo usque plano praedita, parte inferiore rotundato-obovata. Stylus in statu juvenile cum stigmatibus coalescentibus, deinde liberis ca. 7, linearilanceolatis. Semina rubra, 0,7 mm. long., 0,6 mm. lat., radícula prominente truncata v. obtusa, obscure v. vix rugoso-stellulata.

*P. umbraticolae* H.B.K. (*lanceolata*, *plano-operculata*) affinis sed capsula sine ala peripherica cincta.

Colombia: depto. Bolívar, isla Tierrabomba, en la bahía de Cartagena, 4 XI. 1926, leg. Killip & Smith 14.144 (York).

Obs. — Especie muy emparentada con *P. umbraticola* H.B.K. (*P. lanceolata* Engelm., *P. coronata* Small, *P. plano-operculata* OK.), por sus hojas planas, su cápsula y su escasa pilosidad estipular. Se diferencia principalmente de ella por la falta de una corona membranácea rodeando el ápice de la parte basal de la cápsula y que esconde a medias el opérculo como en aquella.

#### 6. PORTULACA ANDINA sp. nov.

Planta parva certe annua, decumbens, caulis 2-8 cm. long., foliis oblongis v. linearibus apice obtusis v. obtuso-rotundatis 3-8 (-15) mm. long., 1-2 mm. lat. et pilis axillaribus foliis paulum minoribus v.

superantibus, subnumerosis. Flores ad apices ramorum congesti, pseudoinvolucris ca. 10-12 foliatis cincti. Bractea sepaloidea plusminusve triangularia 7-7,5 mm. long., basi 5-6 mm. lat., subaequalia, cucullato-apiculata. Tepala roseo-purpurea, ca. 10 mm. long. Stamina 20-34, basi annulata. Stylus 2-3 mm. long., 4-5-fidus, stigmatis longitudinis styli aequans. Capsula ovoidea sessilia v. nonnunquam subpedicellata, ad medium v. vix supra medium dehiscens, ca. 5 mm. long.

Semina plumbea v. pumbeo-nigra 0,6-0,8 mm. long., 0,6-0,75 mm. lat., nonnusquam iridescentia, echinulis basi stellulatis ornata.

Aff. *P. amboënsi* Macbr. var. *pedicellata* Legr. = (*P. pedicellata* Legr.) sed capsulis haud pedicellatis, foliis obtusitibus et statura minore. A. *P. grandiflorae* Hook. capsulis medio dehiscentibus et foliis plane obtusis differt.

Argentina: La Rioja: dep. Sarmiento 2790 m. alt. leg. J. Hunziker & O. Caso 4209 (Mont. typus); 2900 m. alt., leg. Krapovickas & Hunziker 599; 3350 m. alt., leg. Kedel s/n (Pl. 25990, 26.002, ej. estériles. Jujuy: 3000 m. alt., leg. Budin 7506 (L); 3420 m. alt., leg. Meyer s/n (L. 34.044). Salta: leg. Cabrera 8329 ex parte (Pl.).

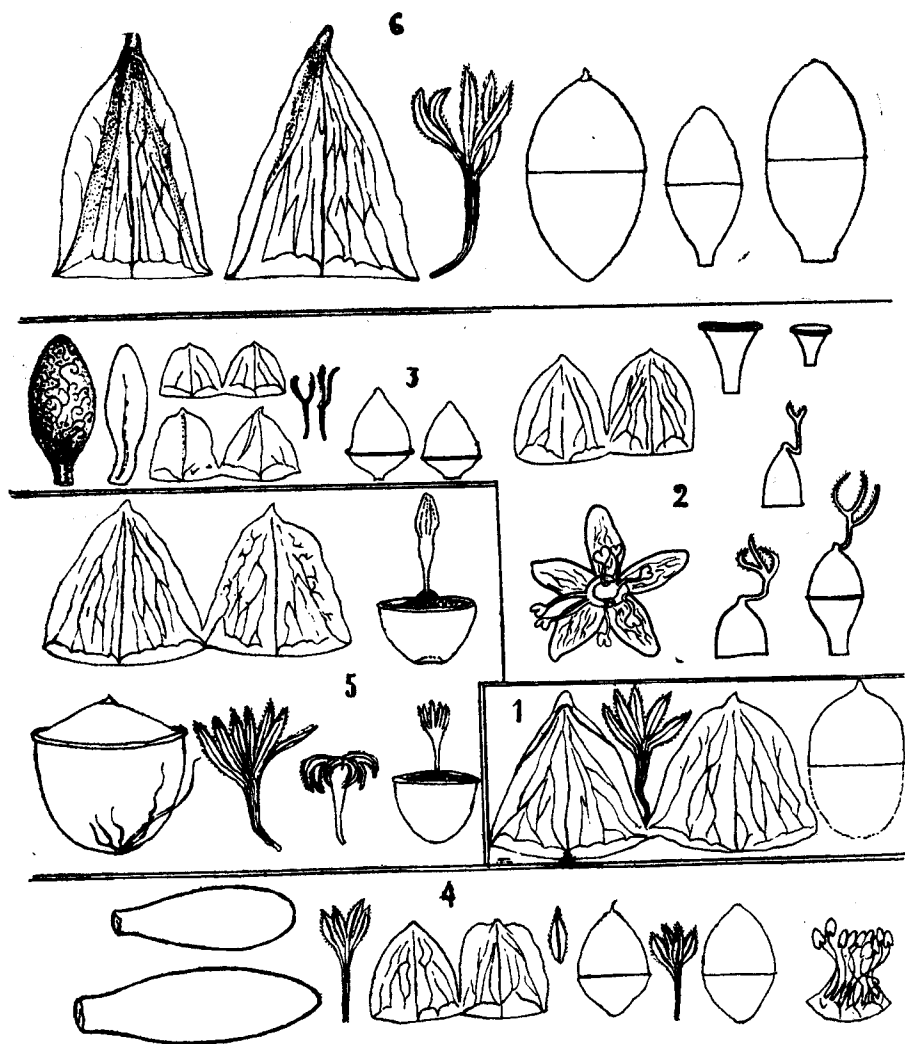
*var. nov. bonetei*

Semina stellulis valde obtuse depressis.

Argentina: La Rioja: depto. Sarmiento, río Bonete, 2500 m. alt., leg. Krapovickas & Hunziker 5918 (Mont. typus).

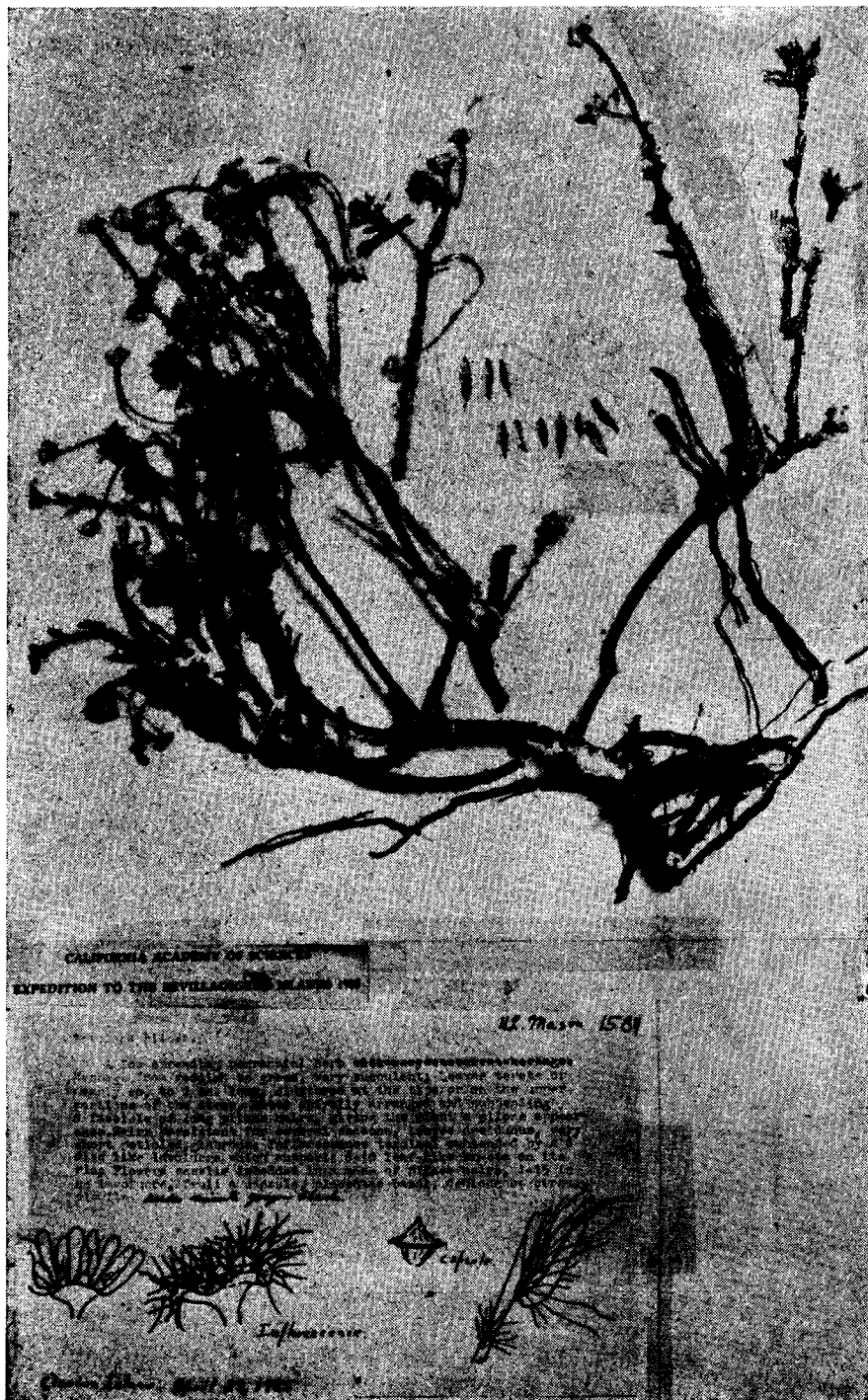
*Nota sinonímica*

En el comentario sobre afinidades, bajo los números 5 y 6, correspondientes a *P. colombiana* y *P. andina*, inscribo dos nombres, *P. umbraticola* H.B.K. y *P. amboënsis* Macbr. que son anteriores a los de *P. lanceolata* Engelm. y a *P. pedicellata* Legr. respectivamente, citados por mi en "Las especies de Portulaca de la Argentina", en Lilloa XVII: 311-376. 1949. Estos y otros serán motivo de un próximo trabajo aclaratorio.



*Elementos florales de las especies descritas. (Aumento x 5)*

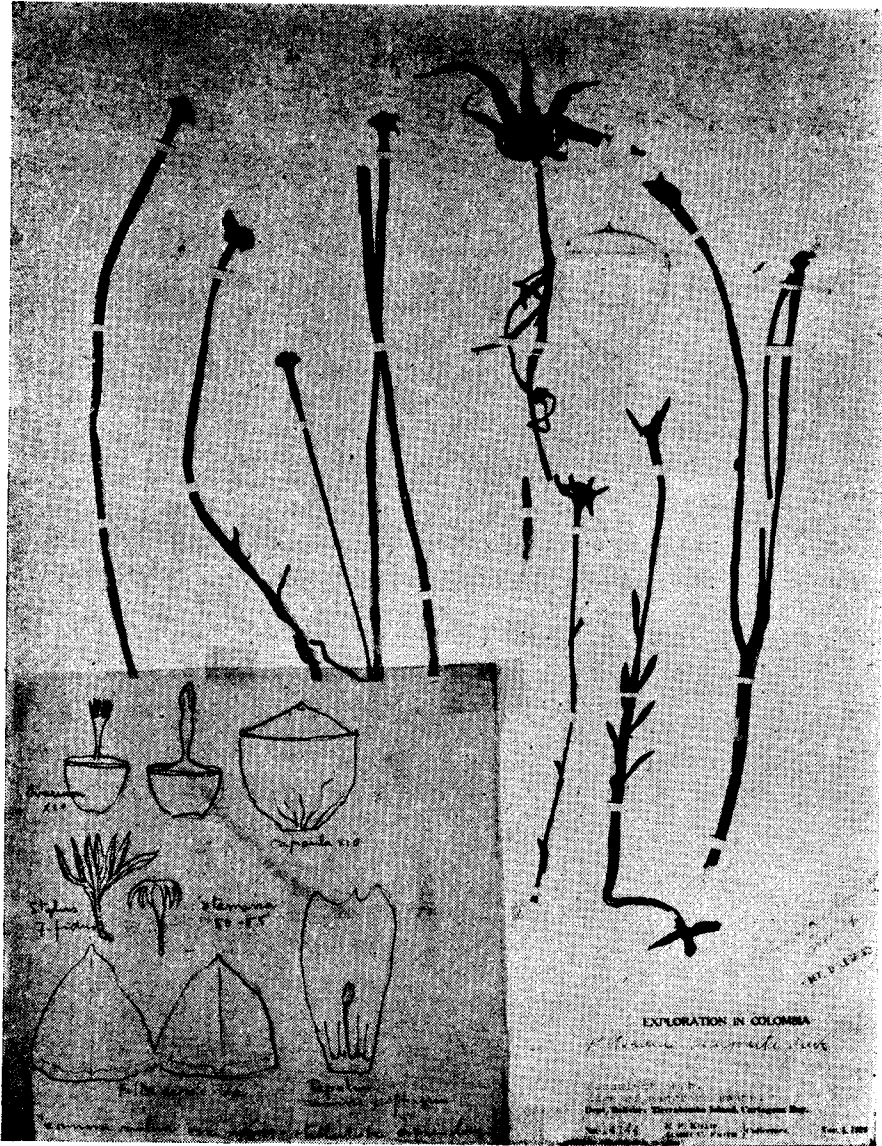
- 1 — *Portulaca Masonii*.
- 2 — *Portulaca californica*.
- 3 — *Portulaca cayennensis*. (Dos hojas y elementos florales).
- 4 — *Portulaca Macbridei*. (Dos hojas y elementos florales).
- 5 — *Portulaca colombiana*.
- 6 — *Portulaca andina*.



*Portulaca Masonii* Legr.

En la parte inferior, etiqueta original del colector H. L. Mason, 1584





*Portulaca colombiana* Legr.

Leg. Killip & Smith 14.144



*Portulaca andina* Legr.

Leg. J. Hunziker & O. Caso 4.209