

COMUNICACIONES BOTANICAS DEL MUSEO DE HISTORIA NATURAL DE MONTEVIDEO

Número 36

1958

Volumen III

LAS ESPECIES DE LOS GENEROS CALIPTRIFORMES DEL BRASIL

MITRANTHES Berg. y *CALYPTROGENIA* Burr.

C. DIEGO LEGRAND

Entre los géneros de Mirtáceas de América, O. Berg señaló tres cuyo cáliz se abre por medio de un opérculo, uno en cada una de las tres principales divisiones de la subfamilia Myrteae. (Tribu en Berg). Ellos son:

Subf. Myrteae Engler-Diels, Syll. 1936.

Trib. Myrtoideae (Subtr. Pimentoidae Bg.; Myrtinae Ndz.)
Calyptrapsidium Berg

Trib. Myrcioideae (Subtr. Myrcioideae Bg.; Myrciinae Ndz.)
Calyptranthes Swartz

Trib. Eugenioideae (Subtr. Eugenioideae Bg.; Eugeniinae Ndz.)
Mitranthes Berg

Debido al número de sus especies y a su apertura caliptriforme sin variantes de dudosa interpretación, *Calyptranthes* es de estos tres géneros, el que se ha mantenido con más firmeza. En los otros se han producido numerosas recomposiciones incrementándose asimismo las Eugenioideas con un segundo género caliptriforme. Veamos en resumen dichos cambios:

Niedenzu. (Pflanzenf. III, 7, 1893) hace los siguientes:

Reduce *Calyptrapsidium* a simple sección de *Psidium*, y a su única especie *C. friedrichsthalianum* une 5 especies que Berg por desconocimiento del fruto había tenido por *Mitranthes*. Este último género quedó reducido a solo tres especies, cuyas diferencias, inflorescencia racemosa y sobre todo placentación supieron alertar la atención de Niedenzu para conservar dicho género, aunque equivocadamente lo colocó también entre las Myrtoideas, lo cual no es de extrañar, dada la con-

vergencia de estos dos grupos genéricos en su aspecto exterior, (*Calyp-tropsidium* y *Mitranthes*).

Burret, (Notizbl. Bot. Gart. Berlin XV. 1941) introduce las siguientes modificaciones:

Acepta la agrupación de especies hecha por Niedenzu bajo la sección *Calyp-tropsidium* pero otorgándole valor genérico aunque excluyendo el nombre de Berg *Calyp-tropsidium* por el nuevo de *Mitropsi-dium*. La razón para este cambio es que la única especie del género, *C. friedrichsthalianum* no tiene una verdadera apertura caliptriforme (1). Le agrega dos especies nuevas.

A *Mitranthes*, separado por Niedenzu de las Eugenioideas, lo devuelve a dicha tribu, basándose en *M. ottonis* Berg, única especie eugenioidea en el momento de la primera publicación del género, (Linnaea XXVII) y le agrega no solo las 2 especies más publicadas por Berg un poco después y aceptadas por Niedenzu dentro de un *Mitranthes* myrtoideo, sino 9 especies más para el Brasil, que se discuten en el presente trabajo. Seis de ellas son especies nuevas y tres fueron trasladadas de otros géneros. Con la tercera especie tenida por Berg y por Niedenzu como *Mitranthes*, (*M. riedeliana*), basa un género nuevo diferenciado de las auténticas especies de *Mitranthes* por su placentación del tipo de las de *Eugenia* en lugar de basal como en los géneros afines *Mitranthes*, *Siphoneugena* o *Myrciaria*, además de un receptáculo en forma de plato; es el género *Calyp-trogenia*.

En fin en este trabajo se agregan dos especies nuevas de *Mitranthes*, una de *Calyp-trogenia* y se excluyen dos nombres en la enumeración de las primeras.

Nos queda por decir una palabra sobre apreciación del carácter de cáliz caliptriforme en lo relativo a su importancia. M. Burret (1. c.) al tratar los *Mitranthes*, expone su concepto sobre el valor de la caliptra, considerándolo un carácter de significación relativa y que no diferencia géneros monofiléticos, pero que ofrece un asidero de gran importancia práctica para la Sistemática. Yo suscribo enteramente lo dicho, pero agregando que a veces pueden existir dudas en la interpretación de dicho carácter por las variaciones infinitas que parecen ligar las especies y los géneros de Mirtáceas entre sí, apareciendo estados que pueden originar completa confusión. La prueba la tenemos,

(1) Según el fototipo y material en mi poder, se puede apreciar a veces una división en dos piezas hendidas irregularmente desde el ápice y otras veces un principio de circuncisión calicinal combinada quizá finalmente con dilaceración longitudinal.

fuera de otras muchas que no tienen relación con este trabajo, en el género *Calyptropsidium* de Berg de dudosa posición a ese respecto; en *Mitropsidium eugenioides*, que en contraposición con las otras especies de *Mitropsidium*, tiene una apertura apical y diminutos lóbulos esbozados en su opérculo; en la especie de Kiaerkou, *Eugenia chnosepala*, auténtica *Siphoneugena*, (como subgénero en la obra de dicho autor) y una de cuyas tres variedades tiene algunas de sus flores cerradas antes de la antesis y con apertura mixta.

Los géneros caliptriformes de las Eugenioideas tratados a continuación, *Mitranthes* y *Calyptrogenia*, pueden diferenciarse de los otros géneros emparentados de la misma tribu, por medio de la siguiente clave:

- A Tubo caheinal elevado sobre el ovario, a veces sufriendo ablación completa en su base sobre el mismo.
- B Lóbulos libres o más o menos concrecentes, pero abriéndose por medio de una caliptra.
- C Cáliz como en *Eugenia*. Dos óvulos basales por lóculo *Myrciaria*
- CC Lóbulos pequeños hacia el ápice del alabastro, rara vez algunas flores cerradas. Más de dos óvulos basales por lóculo. *Siphoneugena*
- BB Cáliz completamente cerrado, abriéndose después por una caliptra. Más de 2 óvulos basales por lóculo. *Mitranthes*
- AA Receptáculo dilatado en forma de plato o poco elevado sobre el ovario y no sufriendo nunca ablación por su base. Cáliz del todo cerrado antes de la antesis o poco abierto en el ápice. En lo demás como en *Eugenia*
- D Cáliz cerrado o poco abierto en el ápice y hendiéndose luego longitudinalmente en 4-6 lóbulos más o menos regulares o más o menos irregulares como en especies de *Psidium*. *Calycorectes-Schizocalyx*.
- DD Cáliz del todo cerrado, abriéndose por medio de una caliptra. *Calyptrogenia*.

Para los otros géneros caliptriformes, *Mitropsidium* y *Calypttranthes*, prescindiendo de efectuar una clave, porque, fuera de la confusión que puede hacerse con los dos géneros caliptriformes de Eugenioideas, no la puede haber entre los géneros de sus propias tribus.

CLAVE DE ESPECIES

Calyptrogenia

- A Inflorescencia racemosa gte. umbeliforme por reducción o aborto del raquis. Hojas de más de 8 cm. de largo, acuminado-rostradas. 1-C. riedeliana
- AA Pedúnculos de 1,5-2 cm. unifloros, solitarios o raramente biseriados. Hojas acuminado-apiculadas, menores de 8 cm. de largo. 2-C hatschbachii

Mitranthes

- A Hojas aovado-cordadas. Ramitos y nervio central hirsutos. Alabastros con bracteolas lanceolado-lineales caedizas o menos frecuentemente persistentes y con apículo lineal de algo más de 1 mm. 1-M. cordifolia
- AA Hojas nunca cordiformes. Pilosidad escasa o nula y nunca hirsuta. Bracteolas persistentes o caducas pero nunca lanceolado-lineales ni aún lanceoladas.
- b Alabastro sin bracteolas, (bracteolas caducas). 2-M. gracilis
- c Flores aglomeradas.
- cc Flores en pequeños racimos o corimbos con raquis de 1-2 cm. de largo.
- d Hojas anchamente oval-oblongas, abruptamente acuminadas, de unos 8-9 cm. de largo por 3,5-4 de ancho. Alabastro obtuso. 3-M. amblymitra-
- dd Hojas casi oblongas, acuminadas, de unos 9-10,5 cm. de largo por 3-4 de ancho. Alabastro apiculado. 4-M. apiculata
- bb Alabastro con bracteolas persistentes.
- e Hojas grandes, subcoriáceas a coriáceas de 6,5-22 cm. de largo por 2,4-8 de ancho con peciolo de 6-13 mm.. Racimos sericeo-pubescentes de 3,5-5 cm. 5-M. langsdorffii
- ce Hojas que pueden llegar a 19 cm. como máximo de largo. Flores más o menos aglomeradas.
- f Hojas oblongas a oblanceoladas, obtusas. Plantas pubescentes sea en la hoja, sea en la flor.
- g Hojas oblanceoladas de ápice re-

- dondeado, más o menos pubescentes. Alabastro glabro con bracteolas pequeñas, oblongas. 6-M. *widgreniana*
- gg Hojas oblongas a oblongo-lanceoladas, glabras, con breve acumen obtuso. Alabastro albo-seríceo con bracteolas anchamente ovoido-truncadas y conniventes. 7-M. *pedicellata*
- ff Hojas más anchas en relación al largo, oval-oblongas.
- h Hojas subcoriáceas a coriáceas de 5,5-15 (-19) cm. de largo por 2-7,5 de ancho.
- i Nervio medio de la hoja superiormente hundido. 8-M. *warmingiana*
- ii Nervio medio superiormente saliente o algo saliente. 9-M. *hoehnei*
- hh Hojas membranáceas a cartáceas de 4-8 (-10) cm. de largo por 1,5-4 (-4,5) cm. de ancho. 10-M. *glomerata*

ENUMERACIÓN DE LAS ESPECIES (1)

Calyptrogenia Burr.

Burret, Notizbl. Bot. Gart. Berlin XV.: 1941.

1. *Calyptrogenia riedeliana* (Berg) Burr.

Burret, l. c. 546.

Mitranthes riedeliana Berg, Bras. XIV, 1: 595. 1859.

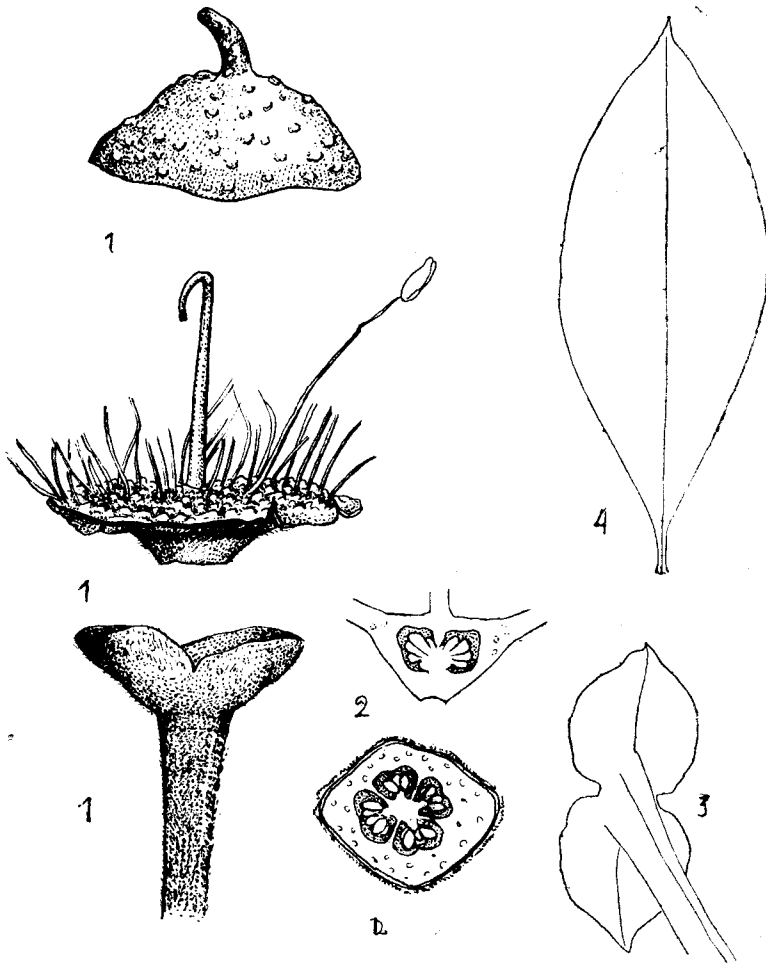
Brasil: Río de Janeiro, cerca de Mandioca. FT. 19.744, 23.476.

(1) Deseo testimoniar mi mayor agradecimiento al eminente botánico F. C. Hoehne, así como a O. Handro, gracias a cuya amable gestión, obtuve hermosos ejemplares duplicados de las colecciones típicas de varias de las especies de Burret.

LAMINA 1.

Calyptrogenia hatschbachii sp. nov.

1. Opérculo, receptáculo y bracteolas con un trozo de pedúnculo (x 5)
2. Ovario, cortado longitudinal y transversalmente (x 5)
3. Bracteola, en vista inferior (x 5)
4. Hoja, tamaño natural.



2. *Calyptrogenia hatschbachii* sp. nov.

Arbor 4 metralis, innovationibus, pedunculis alabastrisque sub lente minute sericeis, ramulis glabris, validis ad nodos applanatis. Folia petiolata, petiolo 4-7 mm. supra canaliculato; lamina chartacea ovali-oblonga, apice acuminato-apiculata, basi acuta et in petiolum paulo decurrente, sicca sordide olivacea subtus pallide subfusca, 4-7,5 cm. long. 1,5-3 cm. lat.; nervo centrali supra impresso subtus prominente, venisque obsolete v. inconspicuis, subtus plus minusve prominulis, sub 10-12, venulisque laxe reticulatis; glandulis supra minutissime impressis v. inconspicuis, sparsis, vix pellucidis. Pedunculi 1 raro 2, axillis foliorum 1,5-2 cm. long., validiusculi, v. ad ramulos basi nudi aut foliis minoribus intermixtis modo racemis laxis. Alabastrum obovatum clausum, apiculo lineari 2-3,5 mm. long. coronatum, cum bracteolis ovatis v. orbiculari-ovatis, carinatis, 3-4 mm. toto 8-9 mm. long. tandem operculo apertum; hypantio supra germen haud elevato sed disco staminifero amplo circumdato et marginis irregulariter direpto. Stamina numerosa stylo 6-9 mm. paulo cum superantia; stigma haud dilatatum. Petala usque 5, aut minus? operculo margine inserta, obovata v. subrhombica, 4-6 mm. long. et lat. Germen breve obconicum 3-5 loculare, ovulis in seriebus collateralibus in angulo centrali affixis, 8-10 per loculo.

Abol de unos 4 m.; partes nuevas, pedúnculos y alabastros con pubescencia albo-sericea sutilísima; ramitos nuevos glabros bastante fuertes y aplanados hacia los nudos. Hojas con peciolo de 4-7 mm.; canaliculados superiormente, con láminas cartáceas oval-oblongas, acuminado-apiculadas hacia el tercio superior, agudas en la base y algo decurrentes en el peciolo, secas tirando a oliváceas por el haz y barcino pálidas por debajo, midiendo 4-7,5 cm. de largo por 1,5-3 de ancho; nervio central superiormente hundido y saliente abajo; las venas en número de unos 10-12 pares, obsoletas o inconspicuas en el haz; vénulas laxamente reticuladas; glándulas diminutas e impresas u obsoletas, espareidas y apenas traslúcidas. Pedúnculos rígidos y algo engrosados y subaplanados hacia arriba, 1 o raramente 2 en las axilas, midiendo de 1,5-2 cm., a veces colocados sobre ramos jóvenes, desnudos en la base o con hojas menores, simulando racimos laxos. Alabastro obovado, cerrado, sustentado por dos bracteolas aovadas más o menos anchas, con una carena en forma de cordón y subagudas, midiendo 3-4 mm.; la parte superior está coronada por un apículo lineal de 2-3,5 mm. de largo; en total mide 8-9 mm. de alto; en la antésis se abre por medio de un opérculo que queda fuertemente adherido al borde receptacular. El hipantio no se eleva sobre el ovario

sino que se extiende horizontalmente con una ancha área estaminiífera que muestra un borde irregular. Pétalos hasta 5, o menos ? naciendo del borde del opérculo, obovados o casi romboidales de 4-6 mm. de largo y ancho. Estambres numerosos, escondiendo el estilo de 6-9 mm. con estigma angostamente truncado. Ovario brevemente-obcónico de unos 2 mm. de alto exteriormente, con 3-5 lóculos y óvulos colaterales y seriados en número de unos 8-10 por lóculo, adheridos axilarmente sobre un placentario hacia el área central del ovario.

Brasil: Estado de Paraná, Municipio Piraraquara, Florestal 930 m., *Hatschbach* 577 (MVM).

Dedico esta especie al amigo literario Gert Hatschbach de la ciudad de Curitiba, excelente botánico y colector en el estado de Paraná, quién me ha proporeiciando interesantes y bién preparados ejemplares de la flora de aquel estado.

Burret define su género como de ovario biloculado, lo que no concuerda con la presente especie, no así al parecer la placentación, la disposición y número de óvulos y las características del hipantio, que difieren bastante de *Mitranthes* y géneros emparentados. Por la flor, pedúnculo y bracteolas de la misma, se parece mucho a *Calyptrogenia grandiflora* Burr., (*Calyptropsidium ekmanii* Urb.), especie antillana representada en la lámina I de Ar. Bot. XXIV A n. 4.

MITRANTHES Berg

Berg, *Linnaea* RXVII: 316. 1856; *Flora Bras.* XIV, 1: 354. 1857 et Suppl. 595. 1859 ex parte.

1. *Mitranthes cordifolia* sp. nov.

Frutex 3-4 metralis, ramulis costaque inferiore foliorum hirsutis. Folia sessilia v. brevissime petiolata, juniora ciliata, ovato-oblonga, apice plus minusve abrupte acuminata, acumine subobtusos, basi rotundata v. cordata, 3-5,5 cm. long.; 1,5-2,5 (-3) lat.; venis supra obsolete infra tenuissimis, glandulis minute pellucidis dispersa. Racemi axillares axi vix nullo bracteis minimis obtegente, pedicellis 1-2 v. plura, ca. 1 mm. long. Alabastrum globum, obovatum, glandulosum, clausum, ca. 5-5,5 mm. long., (incluso apiculo lineari vix ultra 1 mm.) tandem operculo intus breviter albo-piloso apertum; hypanthio supra germen elevato-cupuliforme, margine superiore staminifero petalis 4 suborbicularibus ca. 2,5 mm. diam., intus pilosulis insertis. Stylus

tenuis 6-7 mm. *Ovarium biloculare, loculis pilosis, ovulis plurimis placentae basilaris ascendentibus. Fructus ca. 1 cm. diam., cotylis discretis plano-convexis, gemmula minuta exserta.*

Arbusto de 3-4 m. con pubescencia hirsuta en los ramitos jóvenes y en el nervio central de la hoja inferiormente. Hojas sentadas o brevemente pecioladas, las más jóvenes ciliadas, ovoido-oblongas, abruptamente acuminadas, subobtusas, redondeadas o cordadas en la base. de 3-5,5 cm. de largo por 1,5-2,5, (-3) de ancho, con las venas arriba apenas visibles o inconspicuas, abajo muy tenues y con glándulas dispersas muy pequeñas al trasluz. Racimos con raquis casi nulo cubierto de diminutas brácteas y 1-2 pedúnculos florales de 1,5 mm. Alabastro glabro, glanduloso, obovado y completamente cerrado, coronado por un apículo lineal de 1 mm. o apenas más, midiendo en total 5-5,5 mm. y abierto después por medio de un opérculo con breve pilosidad alba por dentro. Bracteolas persistentes o generalmente caedizas, lanceolado-lineales de 1-1,5 mm. de largo, ciliadas. El hipantio prolongado en forma de copa por encima del ovario es glabro salvo en el margen superior estaminífero. Pétalos 4, suborbiculares, de unos 2,5 mm. de diam., insertos sobre el borde receptacular junto con los estambres. Estilo tenue de 6-7 mm. Ovario bilocular con las paredes interiores pilosas y placenta basal con varios óvulo ascendentes. Fruto de 1 cm. más o menos de diam. con cotiledones separados plano-convexos y plúmula lateral exserta.

Brasil: Estado de Santa Catalina, Municipio Palhoca, Campo de Massiambú, *Reitz & Klein* 1045 (MVM typ.); *Ibid.*, *Reitz & Klein* 1345 fruct., 844. (MVM)

Entre las descripciones de las especies de este género, encuentro solamente *M. urbaniana* Burr. que tenga hojas quizá muy parecidas a las de la presente especie. Sin embargo existen bastantes caracteres diferenciales, tales como la pilosidad hirsuta, el apículo lineal del alabastro y el ovario con pilosidad interna. En el primer aspecto la planta se parece mucho a *Eugenia catharinensis* Legr., la cual tiene pilosidad blanda especialmente sobre las flores y más o menos canosa.

2. *Mitranthes gracilis* Burr.

Burret. Notizbl. Bot. Gart. Berlin XV: 538. 1941.

Brasil: Estado de San Pablo.

3. *Mitranthes amblymitra* Burr.

Burret, l. c. 539

Brasil: Estado de San Pablo, Alto da Serra, Estación Biológica, *Le-*
mos s/n. (SP 6843 Dupl. colección típica en MVM); Ibid., *Kuhlmann*
 2826. (Dos ej. fruct. det Handro en MVM).

El fruto de esta especie tiene cotiledones separados plano-con-
 vexos, como en la especie anterior.

4. *Mitranthes apiculata* Burr.

Burret, l. c. 539.

Eugenia corcovadensis Glaziov non Kiaerskon, Bull. Soc. Bot. Fran-
 ce LIV. 1907. Mem. III: 228. 1908 ex parte tantum n. 19.875.

Brasil: Estado de Río de Janeiro, *Glaziov* 19.350 (C. typ.), 19.875 (C).

Esta especie es muy vecina de la anterior de la cual se diferencia
 por las hojas más oblongas y el alabastro ligeramente apiculado-
 agudo.

5. *Mitranthes langsdorffii* Berg

Berg, Fl. Bras. XIV, 1: 595. 1859.

Brasil: Estado de Baría, Itahype, *Riedel* s/n. Fl. 36.457, 19.743.

6. *Mitranthes widgreniana* (Berg) Burr.

Burret, l. c. 540.

Siphoneugena widgreniana Berg, Fl. Bras. XIV, 1: 369. 1857.

Calycorectes widgrenianus (Berg) Ndze., Naturl. - Pflanz. III: 82. 1893.

Mitranthes pubescens Burret, Fedde Rep. L: 55. 1941.

Brasil: Estado de Minas Geraes, Caldas, Regnell III - 579 (C) (Typ.
 de *S. widgreniana*). Estado de San Pablo, Capital nativa en el Jardín
 Botánico, *Hoekne* 32.836 (MVM) (De la colección típica de *M. pu-*
bescens).

La planta de Berg semeja una forma ecológica de altura de *M.*
pubescens con hojas menores y menos pubescencia pero parece difí-
 cil que puedan existir dudas sobre la identidad de ambas.

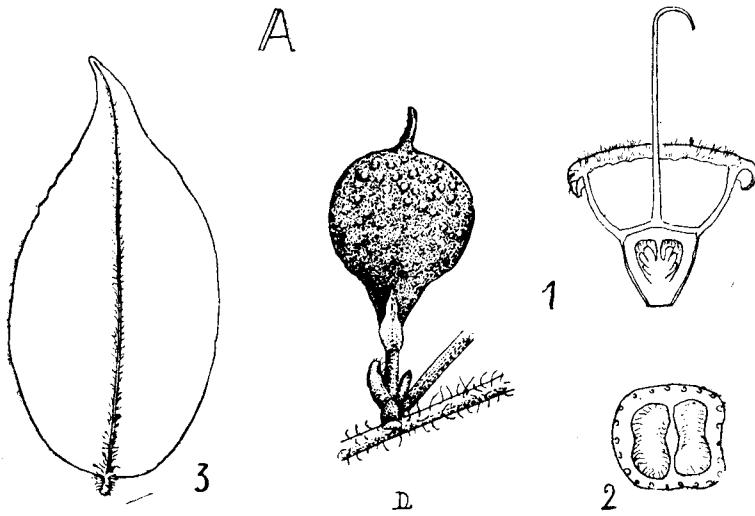
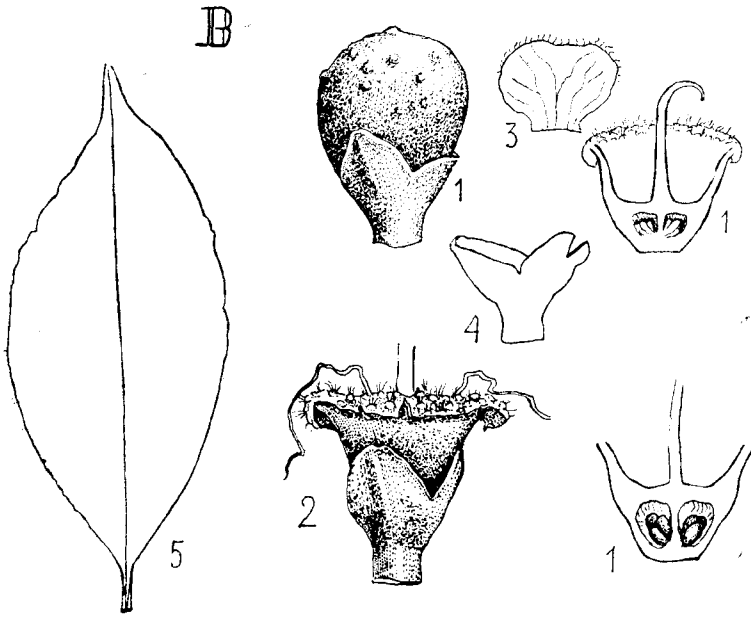
LAMINA 2.

A. *Mitranthes cordifolia* sp. nov.

1. Alabastro completo y corte sagital del mismo. (x 5)
2. Ovario en corte transversal mostrando las paredes pilosas (Sin óvulos) (x 5)
3. Hoja, tamaño natural.

B. *Mitranthes glomerata* sp. nov.

1. Alabastro completo y corte sagital del mismo (x 5)
2. Alabastro sin el opérculo mostrando el área estaminífera (x 5)
3. Pétalo (x 5)
4. Bracteolas (x 5)
5. Hoja, tamaño natural.



7. **Mitranthes pedicellata** Burr.

Burret, Fedde Rep. L: 55. 1941.

Brasil: Estado de San Pablo, Capital, nativa en el Jardín Botánico, Hoehne 33.521 (MVM) (De la colección típica).

8. **Mitranthes warmingiana** (Kiaersk) Burr.

Burret, Notizbl. Bot. Gart. Berlin XV: 537. 1941.

Calyptranthes warmingiana Kiaersk. Enum. Myrt. 40. 1893.

Brasil: Estado de Río de Janeiro, Corcovado y florestas de la Tijuca, Glaziou 1273 (C). FT. 23.399.

9. **Mitranthes hoehnei** Burr.

Burret, l. c. 538.

Brasil: Estado de San Pablo, Alto da Serra, Estación Biológica.

No conozco esta especie que según su autor es de cercano parentesco con la anterior, de la cual se diferencia por el nervio medio de la hoja superiormente algo saliente y no hundido.

10. **Mitranthes glomerata** sp. nov.

Arbor 5-10 metralis praeter petiolos superiores foliaque juniora nonnunquam subtilissimè pilosae (pilis inspersis, paucis adpressis) glaber. Folia petiolata, petiolo 4-6 mm. long. supra canaliculato; lamina membranacea v. chartacea ovali-oblonga, raro paulo ovata et elongatiora apice plus minusve abrupte acuminata, acumine angusto acuto et frequenter subapiculato, 3-10 mm. long.; rarius latiore et obtusato, basi acuta, sicca supra obscure viridia, lucida, subtus pallidiora, opaca; nervo centrali supra subelevato subtus prominente, venis secundariis densis, venulisque reticulatis cum vena marginali tenuissimis v. obsoletis; glandulis sparsis, inconspicuis, plus minusve pellucidis. Flores axillares corymbulis 2-5—floris, glomeratis, axi nullo v. brevissimi, bracteis minutis obtecto. Albastrum extus glabrum, obovatum, clausum, apice mamillatum, tandem operculo intus breviter piloso apertum; hypanthio supra germen cupuliforme elevato, margine staminifero piloso; petalis 4 suborbicularibus, ciliatis. 2.5-3 mm. diam., margine operculi insertis. Stylus ca. 4 mm. long. stigmatè haud

dilatato, Cemon 2-3 loculare, parietis interioribus pilosis, ovulis placenta basali ascendentibus, 3-4 per loculo. Fructus edulis sphaericus 1.5-2 cm. diam., cotylis discretis v. subunitis plano convexis.

Arbol de 5-10 m. glabro salvo a veces los peciolos superiores subsericeos y hojas con pelos adpresos muy malos. Hojas con peciolos de 4-6 mm. canaliculados superiormente; lámina membranacea a cartácea, normalmente ova¹-oblonga o a veces más alargada y algo aovada, con el ápice abruptamente reducido a un acumen de 3-10 mm. de largo, generalmente angosto, agudo y subapiculado, raramente más ancho y obtuso, aguda en la base, secas de color verde oscuro y brillante en el haz, pálidas y opacas en el envés, midiendo 4-8 (10) cm. de largo por 1.5-4 cm. (4.5) de ancho; el nervio central apenas saliente arriba y prominente por debajo; venas densas y venillas tenuísimas hasta obsoletas; glándulas esparcidas e inconspicuas, más o menos traslúcidas, a veces unas mayores y otras pequeñísimas. Corímbulos axilares de 2-5 flores aglomeradas, sésiles o apenas pediceladas sobre raquis casi nulo y cubierto de pequeñísimas brácteas. Alabastro glabro obovado completamente cerrado, de unos 4-5 mm., mamilado arriba, sostenido por dos bracteolas persistentes, aovadas, obtusas, subearinadas y más o menos conniventes, de unos 2 mm., abriéndose después por medio de un opérculo brevemente piloso por dentro. El hipantio se eleva sobre el ovario en forma de copa cuyo borde superior estaminífero es algo piloso. Pétalos 4, insertados en el borde del opérculo, suborbiculares, ciliados de 2.5-3 mm. de diam. Estilo de unos 4 mm. con estigma tenue. Ovario 2-3 locular, más o menos piloso interiormente, con 2-3 ovulos por lóculo, ascendentes desde un placentario basal o subbasal. Fruto esférico de 1.5-2 cm. comestible; cotiledones separados o algo unidos raramente, plano-convexos.

Brasil: Estado de Santa Catalina, Itajai, Cunhas, *Reitz & Klein* 2015 (MVM, typ.); *Ibid.*, Municipio Luis Alves, Braco Joaquim, *Reitz & Klein* 2261 (fruct.); Ibirama, Horto Forestal, *Reitz & Klein* 1138, 3402; Palhoca, Piloes, *Reitz & Klein* 3634; Brusque, Mata do Malucher, *Klein* 559 (et. Inst. Malariologia 4b); *Ibid.*, Aza buja, *Reitz C.* 1954. (MVM)

10a. *Mitrantes glomerata* forma

Hojas más anchas, algo mayores que en el tipo, más abruptamente acuminadas en el ápice, de unos 9 cm. o más de largo y hasta 4.5 a 5 cm. de ancho.

Brasil: Estado de Santa Catalina, Itajai, Morro da Fazenda, Klein 1.555. (MVM)

10b. *Mitranthes glomerata* forma

Hojas menores gte. de unos 5 cm. de largo por unos 2 cm. de ancho.

Brasil: Estado de Santa Catalina, Itajai, Morro da Resacada, Klein 1592. (MVM)

Addenda

11. *Mitranthes obscura* (DC) nov. comb.

Calyptranthes obscura De Candolle, Prodr. III: 257, 1828. Berg l. c. 52. Kiaerskou, l. c. 40.

Calyptranthes tuberculata Berg., l. c. 52.

Calyptranthes axillaris Berg., l. c. 53, T. I, 17.

Calyptranthes maschalantha Berg., l. c. 53.

Calyptranthes obscura var. *fluminensis* Berg., l. c. Suppl. 542.

Hab. Río de Janeiro, leg. Lund s/n (C); leg. Reinhart s/n (C); leg. Schenck 3896, 3898 (C). leg. Glaziou 1279, 10.783; leg. Legrand 1508, 1507, 2199. (M.V.M.).