

COMUNICACIONES ZOOLOGICAS DEL MUSEO DE HISTORIA NATURAL DE MONTEVIDEO

Número 103

1964

Volumen VIII

DOS NUEVOS *LEPTOTYPHLOPIDAE* DE SUR AMERICA

por

BRAULIO R. OREJAS-MIRANDA

Desde hace ya unos años, he estado revisando el material de diversos Museos en el afán de realizar un estudio completo de la Familia Leptotyphlopidae, que posiblemente constituya hasta el momento una de las más pobremente conocidas dentro del Sub-Orden Serpentes. Este trabajo, que fuera iniciado junto con el Dr. Janis Roze en Venezuela y continuado luego en Uruguay, me ha permitido, a través de la revisión de colecciones tales como las del U.S. National Museum, American Museum Natural History, Carnegie Museum Natural History, Chicago Field Museum Natural History, Museo de Biología de la Universidad Central de Venezuela, Departamento de Zoología de San Pablo, Instituto Butantan, Museo Nacional de Río de Janeiro, Museo Argentino de Ciencias Naturales, Museo Nacional de Historia Natural de Montevideo, Facultad de Humanidades y Ciencias (Departamento de Zoología Vertebrados) de Uruguay y varias colecciones privadas, tener una idea general de la Familia, que en breve publicaremos, con una clave para los Leptotyphlopidae de América.

Recientemente, el Dr. Wolfgang Weyrauch del Instituto Miguel Lillo de Tucumán, República Argentina, me ha enviado una pequeña colección de estudio en la que inmediatamente llamaron mi atención dos nuevas especies que paso a describir.

Dedico una de ellas en homenaje al Dr. Weyrauch, a quien agradezco su envío; la otra la dedico al amigo y benefactor de nuestro Museo, Sr. Gerard Warden Teague.

Leptotyphlops weyrauchi n. sp.

Tipo: M.N.H.N. N.º CH 911 (C.W.W. N.º 12701 A), colectado en un jardín de la Ciudad de Tucumán (Altitud: 436 metros), Prov. Tucumán, Rep. Argentina, por R. Golbach, el 14 de junio de 1962.

Paratipos: C.W.W. N.º 12701, colectado en un jardín de la Ciudad de Tucumán, Provincia de Tucumán, Rep. Argentina, por el Dr. Wolfgang Weyrauch, el 5 de diciembre de 1963.

C.W.W. N.º 12700, colectado en un jardín de la Ciudad de Tucumán, Prov. Tucumán, Rep. Argentina, por Z. Tomsic, el 25 de octubre de 1962.

Diagnosis: Leptotyphlopidae miembro del grupo *albifrons*, con supraoculares y rostral normales y dos supralabiales. Coloración uniforme oscura, sin líneas en el dorso y clara, con bordes libres de escamas oscuras, en el vientre. Sin mancha clara sobre el hocico, presente aunque pequeña sobre la cola. Relación longitud total/diámetro (promedio): 50,2. Relación longitud total/cola (promedio): 13,1.

Esta especie es próxima a *L. striatula* SMITH & LAUFE (1945), con supraoculares grandes, separadas normalmente de la primera supralabial. Difiere de esta especie por presentar coloración uniforme en el dorso, y ausencia de la mancha frontal clara propia de *L. striatula*.

Descripción: La cabeza es algo achatada. El hocico en vista dorsal y lateral es redondeado y se proyecta un poco hacia adelante de la mandíbula inferior. La porción de la rostral visible desde encima, es una vez y un quinto más larga que ancha. El borde posterior de la rostral llega justo al límite anterior de los ojos. La prefrontal es más grande que cualquiera de las otras escamas medio dorsales de la cabeza o la nuca, siendo de igual largo que ancho. La frontal es tan ancha como la prefrontal pero de la mitad de su largo. La interparietal y la interoccipital son más largas y anchas que la frontal. Las dos primeras nucales son tan anchas como la interparietal, pero algo más cortas que esta escama. La nasal se presenta completamente dividida.

El borde inferior del ojo se encuentra en el mismo nivel de la sutura nasal que es ligeramente inclinada. Las supraoculares son dos veces más largas que anchas, presentándose bien separadas de la primera labial (mm. 0.5). Las parietales se extienden lateralmente hasta las proximidades del mismo plano del borde inferior de la órbita.

Las occipitales son más pequeñas y no tan extendidas lateralmente. Los lados de la rostral, al nivel del labio son ligeramente divergentes. La primera supralabial es angosta y llega en su parte superior al medio del ojo, pasando muy ligeramente el plano superior del agujero nasal. Los bordes, labial de la nasal y de la primera labial son casi iguales. Ambos unidos, casi iguales, al borde labial de la ocular. La ocular es grande y el ojo está situado muy próximo a su borde anterior. La sutura nasal-supraocular es casi igual a la sutura primera supralabial-supranasal. La segunda labial es pentagonal, con su borde labial casi de igual tamaño al de la ocular y primera supralabial juntas, siendo mucho más corta que la parietal y de igual alto que ancho. La mentoniana es muy ancha y corta. Hay seis labiales inferiores. El primer par es separado por una sola escama post-

mentoneana. Presenta abundantes hoyuelos sensitivos en las escamas de la cabeza, que son particularmente conspicuos en las zonas ventral de la rostral y en las zonas laterales próximas al labio.

Hay 14 filas de escamas alrededor del cuerpo que se reducen a 12 en la parte media de la cola, y 251 dorsales totales, desde la prefrontal hasta la espina de la cola.

Esta espina caudal es aguda y corta. Las subcaudales son 30. Largo total: 218 mm. Cola: 22 mm. Diámetros del cuerpo: 4 mm. - 4.5 mm. - 4 mm. Las cinco filas de escamas del medio dorso y la casi totalidad de las dos filas adyacentes, son uniformemente oscuras en caoba casi negro. La superficie ventral es contrastadamente clara con el borde libre posterior de cada escama marcado levemente en un tono que recuerda al del dorso, lo que da un padrón de líneas curvas transversas que hacen visualizar claramente cada escama. El último anillo de escamas de la cola, anterior a la espina caudal, es claro. En la porción terminal de la cola el oscuro se hace más intenso y extendido, invadiendo lateralmente, lo mismo ocurre en la mitad centro ventral, donde una mancha irregular ocupa el plano ventral caudal en un ancho de 1-2 escamas. La anal es bien distinguible por su tinte pardo claro uniforme.

Paratipos: El ejemplar C.W.W. N.º 12701 no presenta diferencias apreciables con el Tipo. En este ejemplar el hocico se proyecta algo más hacia adelante. La interparietal es ligeramente más grande que la prefrontal y es la escama mayor de las medio dorsales cefálicas y nucales. La occipital derecha presenta una anomalía, es más corta y no entra en contacto con la interoccipital. Hay cinco infralabiales. La coloración es idéntica a la del Tipo, pero en este ejemplar la mancha de la espina caudal es más evidente, no estando limitada como en el Tipo a sólo la periferia de la espina, sino que ocupa la espina misma, con la sola excepción de su ápice que es oscuro. Las dorsales totales son 278; hay 21 subcaudales. Longitud total: 315 mm. Longitud de la cola: 19 mm. Diámetros del cuerpo 4.3 mm. - 5.4 mm. - 4.6 mm.

El ejemplar C.W.W. N.º 12700 es juvenil. Presenta los siguientes caracteres merísticos: longitud total 94 mm. Cola 7 mm. 254 dorsales totales y 21 subcaudales. Diámetros del cuerpo: 1.9 mm. - 2.00 mm. - 1.5 mm. La escamación no difiere de lo anotado para el Tipo. La coloración del dorso es ligeramente reticulada por estar delimitada cada escama por un borde pálido. El vientre es blanco esbozándose la coloración del adulto. Cabeza dorsalmente negra con una pequeñísima mancha frontodorsal clara sobre la rostral. Extremidad de la cola (último tercio) negra en toda su superficie con espina caudal clara.

Resulta interesante el hecho de que en este *Leptotyphlopidae*, igual que en otros ofidios, haya una coloración juvenil que difiere apreciablemente de la coloración del adulto.

Discusión: El grupo *albifrons*, es caracterizado por: presencia de supraoculares, cuatro escamas que junto con la rostral forman el labio, rostral que no presenta forma de gancho y primera labial superior que no llega a entrar en contacto con la supraocular. Una veintena de especies integran este grupo.

De las especies argentinas del Género, *L. borrichianus* (DEGERBOL, 1923), *L. unguirostris* (BOULENGER, 1902), *L. albifrons* (WAGLER, 1824), *L. muñoai* (OREJAS-MIRANDA, 1961), *L. melanotermus* (COPE, 1862), esta última en sinonimia con *L. albifrons*, pero muy probablemente especie válida, *L. weyrauchi* es fácilmente distinguible por su coloración no listada, ausencia de mancha frontal, rostral normal y supraoculares presentes.

Dentro del grupo *albifrons*, *L. weyrauchi* se separa nítidamente por poseer 12 filas de escamas alrededor de la parte media de la cola y no 10 como es lo común. La presencia de 12 filas alrededor de la parte media de la cola es sólo conocida hasta ahora para *L. maximus* LOVERIDGE, 1932 y *L. striatula* SMITH & LAUFE, 1945. Nuestra especie difiere de *L. maximus* en coloración, tamaño de las supraoculares y diámetro del cuerpo y de *L. striatula* en el padrón general de coloración que en nuestra especie es uniforme, mientras en *L. striatula* es lineal, así como también en la ausencia de mancha frontal clara típica de *L. striatula*.

Leptotyphlops teaguei n. sp.

Tipo: M.N.H.N. N.º CH 910. (C.W.W. N.º 12526 A). Colectado en lascajas sobre la margen izquierda del Río Chotano (Altitud: 2.350 metros) entre Chota y Cutervo, norte de Perú, vertiente oriental de la Cordillera Occidental; en savana, bajo piedras, el 24 de junio de 1956, por el Dr. Wolfgang Weyrauch.

Paratipo: C.W.W. N.º 12526. Colectado a 20 Km. de Cutervo (Altitud: 2.200 metros), por el Dr. Wolfgang Weyrauch, el 17 de junio de 1956.

Diagnosis: Leptotyphlopidae del grupo *tessellatus* con las primeras labiales en fuerte contacto con las supraoculares. Próximo a *L. tessellatus* (TSCHUDI) y a *L. tenella* KLAUBER, que difiere claramente de ambas especies por un padrón de coloración peculiar, con cuatro bandas anchas color ladrillo en el dorso, separadas por tres angostas líneas negras y limitadas lateralmente por dos anchas bandas negras, seguidas de una clara de igual ancho. Vientre totalmente negro. Superficie ventral de la cola totalmente blanca. Una placa anal grande, triangular, formada por la soldadura de tres escamas, 20 sub-caudales; Relación Long. total/cola: 14.6-12. Dorsales totales: 233-232.

Descripción: El cuerpo es cilíndrico. La cabeza es ligeramente achatada. La cola reduce su diámetro en el sentido antero-posterior muy levemente, formando en su porción final un cono que termina en una aguda espina. El hocico, curvado suavemente, sobresale de modo apreciable sobre la mandíbula inferior (mm. 1.0). La rostral se extiende en su lado superior sin llegar al límite anterior de los ojos. La porción visible de esta escama, desde encima, es más ancha que larga (1 mm. x 0.75 mm.), siendo más ancha que las supranasales y con sus lados muy poco divergentes. Nasales completamente divididas, la sutura deja el agujero nasal en su centro. La supranasal es bastante más larga (una vez y cuarto) que la infranasal. La infranasal entra en el labio, siendo el borde labial de esta escama, el menor en tamaño del de todas las escamas que forman el labio superior. La primera labial, que es muy angosta, posee un borde labial muy poco mayor que el de la nasal, y llega, en su borde superior, a la mitad del ojo. La ocular es casi el doble de alta que ancha; en el plano de su máximo ancho se encuentra el ojo, que es muy anterior y llega a su mismo borde; el borde labial de esta escama es una vez y media mayor que el de la primera labial. La segunda labial es ligeramente más ancha que alta, cuadrilátera, con su lado labial curvado al nivel de la comisura, lado éste sobre el que se encuentra su máximo ancho. Las supraoculares que se extienden desde su contacto con la frontal hasta las primeras supralabiales, son hexagonales. La sutura de esta escama con la frontal es de igual longitud que la sutura supraocular-prefrontal; la sutura con la supranasal de una longitud casi igual a la supraocular-ocular, ambas mayores que la supraocular-temporal y finalmente la sutura con la primera supralabial es la de menor tamaño de todas. De las escamas medio dorsales, cefálicas y nucales, la prefrontal es la más pequeña, la frontal y la interoccipital son de igual tamaño, siendo la interparietal la mayor en tamaño de las citadas. Las parietales, que entran en contacto con las segundas supralabiales, son ligeramente mayores que las occipitales. Hay un par de mentoneanas pequeñas seguido de seis infralabiales. El primer par separado por una sola escama postmentoneana. El cuerpo está cubierto por 14 filas de escamas. Hay reducción tres escamas antes de la placa anal de dos filas de escamas de cada lado. 10 filas de escamas alrededor de la parte media de la cola. Anal triangular, con su vértice libre dirigido posteriormente y su base limitando con las tres escamas medioventrales anteriores.

Longitud total: 139 mm. Cola: 11.5 mm. 232 dorsales totales; 20 subcaudales; diámetros del cuerpo: 2.5 mm. - 2.8 mm. - 2.4 mm.

A lo largo de las tres filas medio dorsales corren desde la nuca hasta el extremo de la cola, tres líneas delgadas negras. Estas líneas tienen un grosor de un cuarto de escama y se destacan nítidamente. Alternando con ellas hay cuatro bandas longitudinales de color pardo

rojizo claro, tres veces más anchas que las líneas negras, que acompañan a éstas en todo su recorrido. Las bandas de color rojizo marginales están limitadas lateralmente por dos gruesas bandas negras que corren a lo largo de todo el cuerpo, con un grosor casi invariable de una escama, pero ocupando dos medio filas. A estas bandas gruesas laterales, son adyacentes dos bandas blancas de igual grosor y disposición. El vientre desde la postmentoneana hasta la anal es uniformemente negro. La cabeza dorsalmente es negra, insinuándose las dos bandas rojizas centrales al nivel de la prefrontal. La rostral en su casi totalidad es blanca. Al nivel de la octava dorsal nacen las dos bandas rojizas laterales, completándose a esa altura la coloración padrón. La banda blanca latero-ventral se ensancha al llegar a la cabeza, ocupando la totalidad de las labiales inferiores y mentoneanas y gran parte de la superficie de las escamas que forman el labio superior. Se angosta hacia adelante, pasando por el borde ínfero posterior del ojo, ocupa la mitad de la superficie de la primera labial y llega a manchar levemente la infranasal, que es en su casi totalidad negra. La zona ventral de la cola es totalmente blanca, así como toda la espina. Dorsalmente en la cola, tres filas antes de la espina, cesan las bandas rojizas, invadiendo las líneas negras que se ensanchan.

Paratipo: El paratipo no presenta ninguna diferencia apreciable con el tipo. En este ejemplar la rostral es ligeramente más larga y llega justo al límite anterior del ojo.

Longitud total: 146 mm.; Cola: 10 mm. Diámetros del cuerpo: 2.8 mm. - 2 mm. - 2.8 mm. 233 escamas dorsales. 20 subcaudales.

Discusión: Tres especies americanas del Género *Leptotyphlops* poseen la primera labial en contacto con la supraocular: *L. tessellatus* (TSCHUDI), *L. tenella* KLAUBER y ésta que describimos, ya que *L. rufidorsum* TAYLOR, descrita sobre un solo ejemplar (U.S.N.M. N.º 49993) cuyas labiales están muy próximas a la supraocular y en su lado derecho entran en contacto, es anómala (SCHMIDT and WALKER, 1943, citan al ejemplar Ch.F.M.M.H. N.º 34305, con supraocular separada de primera labial) y sólo se conocen estos dos ejemplares que hemos estudiado en los Museos citados. De estas especies, *L. teaguei* se separa claramente por su anal, que consideramos característica, y por su coloración.

Para Perú se han citado del mismo Género a *L. albifrons* (WAGLER), *L. tessellatus* (TSCHUDI), *L. subcrotilus* KLAUBER, *L. rufidorsum* TAYLOR y *L. melanurus* SCHMIDT & WALKER. De estas especies es muy probable que *L. albifrons* no integre la herpetofauna peruana. Es obvio, que por razones ecológicas los Leptotyphlopidae tienen una dispersión mucho más reducida de la que les fuera asignada por los autores clásicos.

BIBLIOGRAFIA

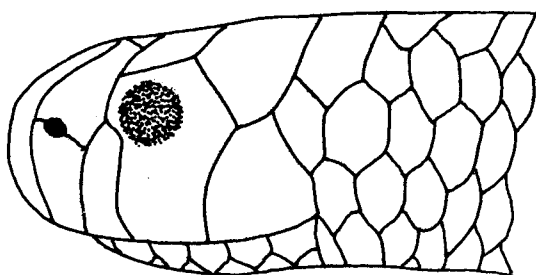
- BOULENGER, G. A. — 1893. Catalogue of the snakes in the British Museum (Natural History). London. Brit. Mus. I. pp. i-xiii + 1-448 + Pls. I-XXVIII.
- BOULENGER, G. A. — 1902. List of the Fishes, Batrachians and Reptiles collected by the late Mr. P. O. Simons in the Provinces of Mendoza and Cordoba, Argentina. Ann. Mag. Nat. Hist. Vol. IX (7.^a Ser.) Art. LVI, pp. 336-339.
- COPE, E. D. — 1862. Catalogues of the Reptiles obtained during the Explorations of the Parana, Paraguay, Vermejo and Uruguay Rivers, by Capt. Thos. J. Page, U.S.N. and of those procured by Lieut. N. Michler, U.S. Top. Eng., Commander of the Expedition conducting the Survey of the Atrato River. Proc. Acad. Nat. Hist. Phila., pp. 346-359.
- DEBERBOL, M. — 1923. Description of a new snake of the Genus "Glauconia" from Mendoza. Videns kabelinge Meddelsel fra Dansk Naturhistorisk Forening i Kjobenhavs, 76, pp. 213-214.
- KLAUBER, L. M. — 1939. Three new worm snakes of the genus *Leptotyphlops*. Trans. San Diego Soc. Nat. Hist. Vol. IX, N.º 14, pp. 59-66 + tex. figs. 1-6.
- LOVERIDGE, A. — 1932. A new worm snake of the Genus *Leptotyphlops* from Guerrero, Mexico. Proc. Biol. Soc. Washington, Vol. 45, pp. 151-152.
- OREJAS-MIRANDA, B. — 1961. Una nueva especie de ofidio de la Familia *Leptotyphlopidae*. Acta Biol. Venezuéllica, Univ. Cent. de Venezuela. Vol. 3, Art. 5, pp. 83-97.
- SCHMIDT, K. P. and W. F. WALKER JR. — 1943. Snakes of the Peruvian Coastal Region. Zool. Ser. Field Mus. Nat. Hist. Chicago. Vol. 24, N.º 27, pp. 297-324 + Fig.
- SMITH, H. and L. LAUFE. — 1945. A new South American *Leptotyphlops*. Proc. Biol. Soc. Washington. Vol. 58, pp. 29-32.
- TAYLOR, E. H. — 1939. Herpetological Miscellany N.º 1. Univ. Kansas Science Bull. Vol. 26, N.º 15, pp. 489-571 + Tex. Figs. 1-7 + Pl. LIII-LXIII.
- TSCHUDI, T. J. VON. — 1845. Untersuchungen über die Fauna Peruana; Herpetologie, pp. 1-80, Taf. I-VI.
- WAGLER, J. — 1824. *Serpentum brasiliensium species novae ou Histoire Naturelle des especes nouvelles de Serpens, recueillies et observées pendant le voyage dans l'interieur du Bresil dans les années 1817, 1818, 1819, 1820, executé par ordre de sa Majesté le Roi de Baviera, publiée par Jean de Spix.* pp. i-viii + 1-78 + Pl. I-XXVI. Monachii.

LAMINAS

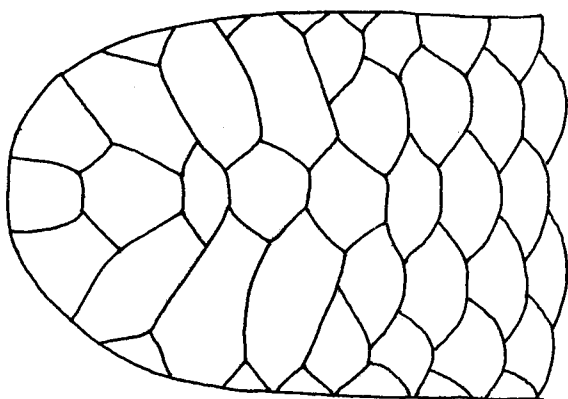
LÁMINA I

Leptotyphlops weyrauchi n. sp.

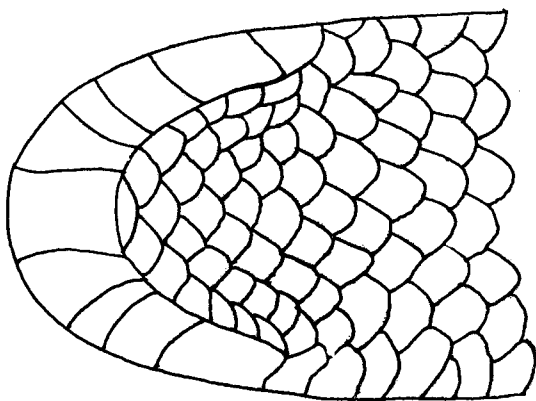
- a) Norma lateral
- b) Norma dorsal
- c) Norma ventral



A



B



C

LÁMINA II

Leptotyphlops teaguei n. sp.

- a) Norma lateral
- b) Norma dorsal
- c) Norma ventral

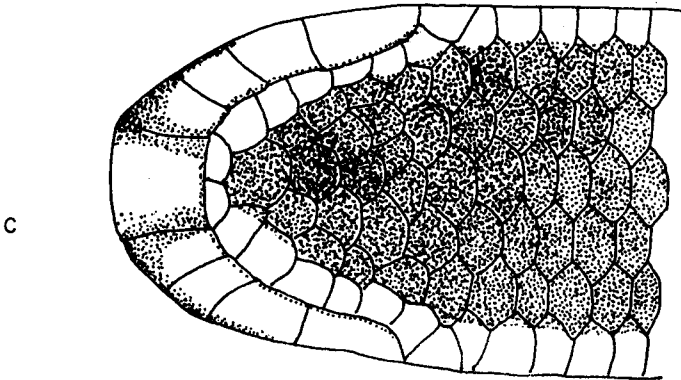
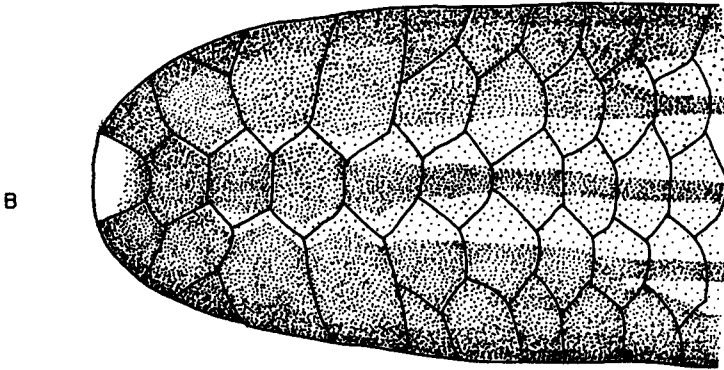
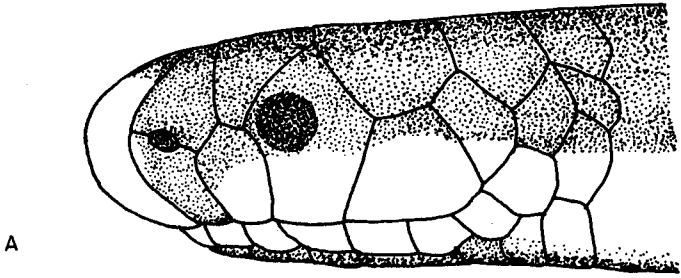


LÁMINA III

Leptotyphlops teaguei n. sp.

- a) Placa anal
- b) Cola en norma lateral
- c) Padrón de coloración

