

COMUNICACIONES ZOOLOGICAS DEL MUSEO DE HISTORIA NATURAL DE MONTEVIDEO

Número 115

1967

Volumen IX

MARGEANA CHAQUENSIS N. SP. (DIGENEA)
PARASITA DE
LEPTODACTYLUS LATICEPS DEL CHACO ARGENTINO *

por

FERNANDO MAÑÉ-GARZÓN Y BÁRBARA HOLCMAN-SPECTOR

En mayo de 1966 el Dr. José M. Cei nos envió para su estudio las vísceras de 7 ejemplares de *Leptodactylus laticeps*, Boulenger, 1918. En el intestino delgado de ellos pudimos encontrar cuatro ejemplares de una nueva especie de Digenea pertenecientes al género *Margeana* CORT, 1919. Creemos que es el primer parásito que se describe de esta especie tan rara de rana, cuya área de dispersión está limitada a la zona del Chaco.

Aprovechamos una vez más para agradecer al Dr. J. M. Cei su colaboración en nuestros estudios parasitológicos.

Margeana chaquensis n. sp.

Cuerpo alargado, de forma elíptica, con extremidad anterior más estrecha y con la extremidad caudal más ancha. Mide de largo 2,18 mm. a 2.41 mm. y de ancho 1.18 mm. a 1.26 mm., generalmente en la zona ecuatorial. La relación de largo al ancho máximo es aproximadamente 2:1.

La cutícula presenta pequeñas espinas en un corto trayecto ubicado entre la ventosa oral y la bolsa del cirro. En esta zona desaparecen paulatinamente para dar lugar a las formaciones de plegamientos de la cutícula que siguen hacia atrás, desapareciendo sobre el extremo caudal.

Ventosa oral subterminal, subcircular, en densa estriación radial, su diámetro longitudinal es de 0.29 mm. y el transversal es de 0.29 mm. a 0.33 mm. Boca dirigida sagitalmente, de forma generalmente semi-triangular. Prefaringe ausente. Faringe musculosa, globoide, mide de largo entre 0.12 a 0.17 mm. y de ancho 0.13 mm. a 0.14 mm. Esófago ausente. Los ciegos intestinales arrancan directamente de la faringe. Las paredes de los ciegos en su primera porción son delgadas, pero inmediatamente se vuelven gruesas y plegadas. Los ciegos intestinales son muy largos y llegan a 0.16 mm., a 0.32 mm. del extremo posterior del cuerpo.

* Trabajo del Laboratorio de la Cátedra de Zoología Invertebrados de la Facultad de Humanidades y Ciencias de Montevideo.

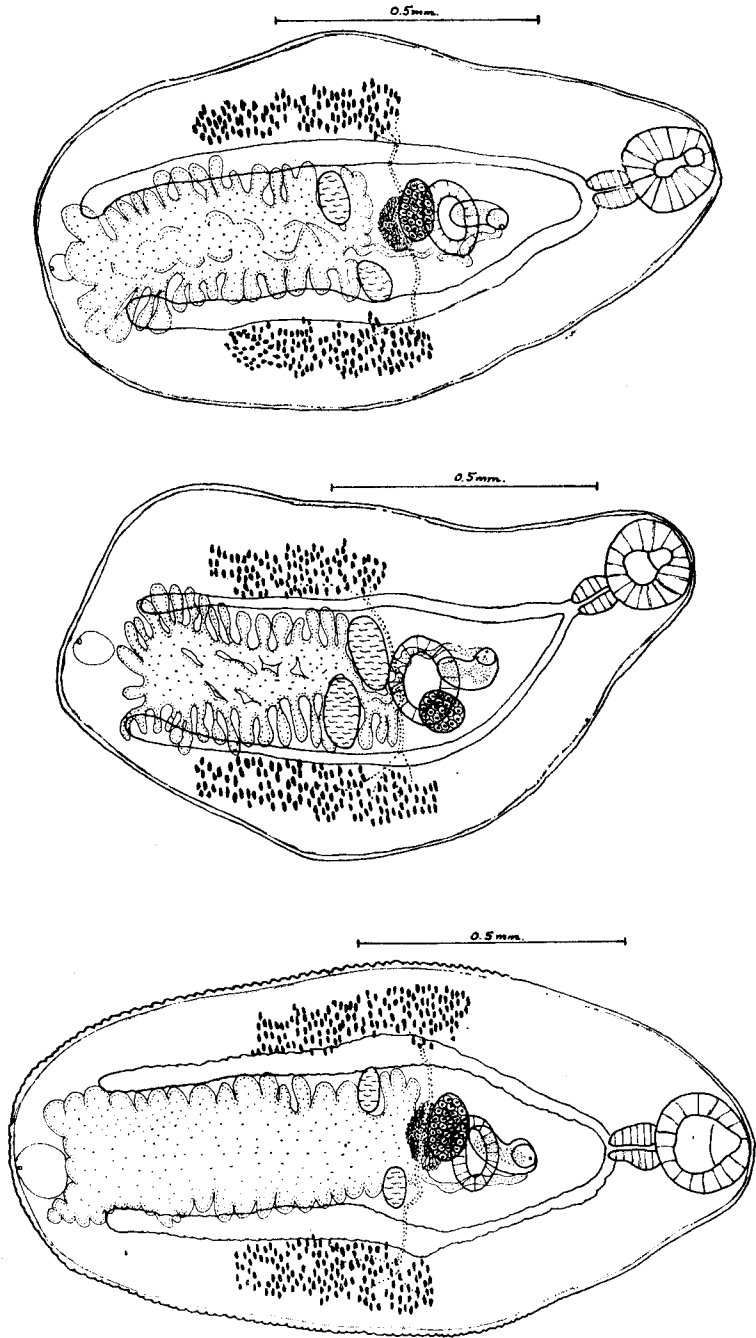


FIG. 1. — *Margeana chaquensis* n. sp.

Acetábulo musculoso, con estriación radial muy fina, intracecal, preecuatorial, ubicado por delante de la zona ecuatorial, de forma elíptica o subcircular, más pequeño que la ventosa oral. El diámetro longitudinal varía entre 0.16 mm. a 0.23 mm. y el transversal entre 0.24 mm. a 0.26 mm. Generalmente el acetábulo se sobrepone en parte

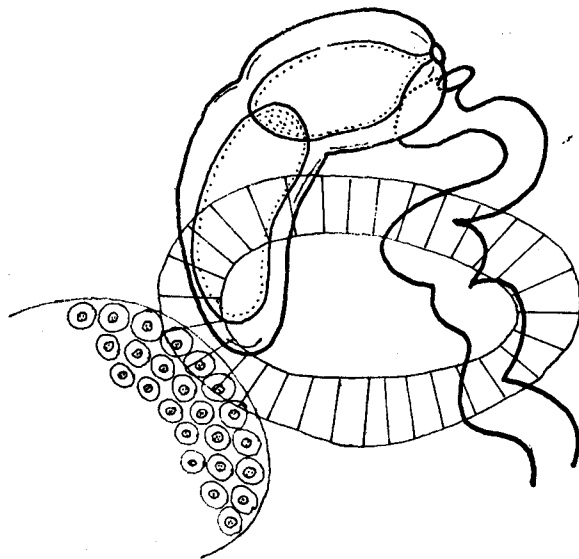


FIG. 2. — *Margeana chaquensis* n. sp. Detalle de la bolsa del cirro.

a la bolsa del cirro y al ovario. La distancia entre la zona media del acetábulo y el extremo anterior del cuerpo es de 0.81 mm. a 1.0 mm.

Los testículos son intracecales, subiguales. Se disponen en la zona más o menos ecuatorial del cuerpo, algo por detrás del acetábulo y del ovario. Están en posición oblicua uno respecto al otro y separados por ansas uterinas. De forma elíptica, generalmente más pequeños que el ovario, son subiguales, midiendo el testículo anterior 0.07 mm. a 0.10 mm. de largo y 0.10 mm. a 0.16 mm. de ancho. El testículo posterior mide 0.09 mm. a 0.12 mm. de largo y 0.16 mm. a 0.17 mm. de ancho. En un solo caso hemos encontrado que los testículos eran más grandes que el ovario y en este caso medían el anterior 0.13 mm. de largo y 0.27 mm. de ancho y el posterior 0.14 mm. de largo por 0.22 mm. de ancho. La bolsa del cirro se dispone en la línea media del cuerpo, preacetabular. De forma ovalada o piriforme, el ápice posterior sobrepuesto por la parte anterior del acetábulo: Mide 0.21 mm. a 0.25 mm. de largo por 0.09 mm. a 0.10 de ancho.

El ovario es intracecal, preecuatorial, generalmente de forma elíptica. Postacetabular o lateral al acetábulo, pero siempre sobrepuesto en parte al acetábulo. El diámetro longitudinal oscila entre 0.13 mm. a 0.16 mm. el transversal entre 0.14 mm. a 0.24 mm. La glándula de Mehlis es grande, elipsoide. El útero intracecal y cecal. Las ansas ute-

rinas entremezcladas llegan hasta el extremo posterior del cuerpo. El metratermo de paredes gruesas sube hacia el atrio genital, amplio, que circunda el ápice anterior de la bolsa del cirro. Los vitelógenos extra-cecales y algo cecales, se extienden desde el nivel del ovario hasta bastante por detrás de los testículos, llegando de 0.31 mm. a 0.59 mm. del extremo posterior de los fondos de saco intestinales. Los folículos generalmente de forma elíptica y de tamaño muy variable, pueden medir entre 0.021 mm. a 0.045 mm. en su mayor diámetro. Los viteloductos bien visibles, largos, de dirección casi transversal, se juntan por debajo del ovario.

Huevos elipsoidales, de color castaño oscuro, casi negro, miden 0.021 mm. a 0.030 mm. de largo y 0.012 mm. de ancho.

Poros excretor subterminal, de forma circular, sobre la línea media del cuerpo.

Habitat: intestino delgado de *Leptodactylus laticeps*, Boulenger, 1918.

Procedencia: Ing. Suárez, Formosa, Chaco Argentino. Colector Dr. J. M. Cei, febrero 1966, 4 ejemplares depositados en la colección helmintológica del Museo Nacional de Historia Natural de Montevideo.

Discusión: Esta nueva especie perteneciente al género *Margeana* Cort, 1919 tiene como caracteres principales los siguientes: 1) vitelógenos poco abundantes situados entre el borde posterior del ovario y llegando posteriormente hasta el límite inferior del tercio posterior del cuerpo; 2) útero intracecal primordialmente; 3) ciegos intestinales que llegan hasta cerca del extremo posterior del cuerpo; 4) ovario generalmente más grande que los testículos. Por estas características, *M. chaquensis* se sitúa muy cerca de *M. repandum* (Rud, 1819) Cheng, 1959, pero se diferencia en la forma del cuerpo sin tanto desarrollo de la zona posterior (uterina), por el tamaño menor de sus huevos, por la ausencia de esófago, así como por la menor extensión y morfología de los vitelógenos.

BIBLIOGRAFIA

- CHENG, T. C. — 1959. Studies on the trematoda family Brachycoeliidae, 11. Revision of the genera *Glypthelmin* (Stafford, 1900) Stafford, 1905, and *Margeana* Cort, 1919; and the description of *Renoldstrema* n. gen. (*Glypthelminae*, n. subfam.). *Am. Midl. Nat.* 61(1): 68-88.
- FREITAS, J. F. T. DE. — 1941. Sobre alguns trematodeos parasitos de ras. *Rev. Brasil. Biol.* 1(1): 31-40.
- TRAVASSOS, L. — 1924. Contribuições para o conhecimento dos helmintos dos batraquios do Brasil. *Sciencia Medica* 11: 1-11.