

# COMUNICACIONES ZOOLOGICAS DEL MUSEO DE HISTORIA NATURAL DE MONTEVIDEO

Número 120

1968

Volumen IX

## TREMATODOS DE LAS TORTUGAS DEL URUGUAY, VII

### *POLYSTOMOIDES ROHDEI* N. SP. DE LA BOCA DE *PSEUDEMYS DORBIGNI* (DUM. & BIB.)

por

FERNANDO MAÑÉ-GARZÓN y BÁRBARA HOLCMAN-SPECTOR

En 1958, al iniciar nuestros estudios sobre trematoda de tortugas de agua dulce del Uruguay, uno de nosotros (F. M.-G.) describió como *Polystomoides coronatus* (LEIDY, 1888) la primera especie de Monogenea de estos reptiles conocida para Sudamérica.

Estudios posteriores nos llevaron a dudar sobre esa identificación con una especie de Norte América. En 1964, el Dr. K. Rohde, del Departamento de Zoología de la Universidad de Malaya, en comunicación personal, nos sugirió el reestudio de nuestros ejemplares, a fin de establecer las diferencias existentes con *P. coronatus* (LEIDY, 1888). De este nuevo estudio surgieron francas diferencias, por lo cual nos decidimos a la creación de una nueva especie, que tenemos el gusto de dedicar al Dr. K. Rohde.

*Polystomoides rohdei* n. sp.

*Polystomoides coronatus* MAÑÉ-GARZÓN, 1958: 35 (no LEIDY, 1888)

*Descripción:* El cuerpo es de forma ovoidea, con extremo anterior romo y extremo posterior unido al cotilóforo de forma discoidal. Miden los ejemplares 3.00 mm. a 4.02 mm. de largo por un ancho máximo de 0.93 mm. a 1.30 mm. (figura 1).

El cotilóforo es de forma semicircular, cuyo vértice y eje mayor se continúan con el eje mayor del cuerpo; sobre su cara ventral y en la periferia se desprenden los seis cótilos, tres a cada lado de la línea media, marcándose escotaduras entre ellos. El diámetro del cotilóforo es de 1.26 mm. a 1.96 mm. sensiblemente mayor al ancho máximo del cuerpo; la relación entre la longitud total del verme y el diámetro del cotilóforo es de 2.05 : 2.30. Los cótilos, dispuestos

sobre el borde ventral del cotilóforo, simétrica y regularmente dispuestos, tienen un diámetro de 0.34 mm. a 0.47 mm., separados uno de otro por espacios menores a la mitad de dicho diámetro. Cada cótilo tiene en su base un gancho larvario. Entre los cótilos más medianos, que se sitúan inmediatamente a ambos lados de la línea media, se encuentra la armadura característica del género, formada por dos pares de ganchos, los externos o mayores con su extremo proximal bifurcado, miden 0.16 mm.; por dentro de ellos los internos o menores, que son simples no bifurcados, miden 0.07 mm.; dispersos en la superficie del cotilóforo, se encuentran varios pequeños ganchos, los denominados ganchos larvarios, que son idénticos a los hallados en la base de los cótilos, miden 0.03 mm. (figura 2).

La ventosa oral es subterminal redondeada, más ancha que larga, mide 0.25 mm. a 0.30 mm. de largo por 0.33 mm. a 0.44 mm. de ancho. La faringe es globular, mide 0.20 mm. a 0.29 mm. de largo por 0.21 mm. a 0.29 mm. de ancho. Esófago nulo. Los ciegos intestinales sin divertículos laterales se extienden hasta el extremo posterior del cuerpo penetrando en el cotilóforo.

El testículo es único, mediano, levemente ovoide con eje mayor antero-posterior, situado a nivel de la línea ecuatorial del cuerpo; mide 0.54 mm. a 0.81 mm. de largo por 0.51 mm. a 0.74 mm. de ancho. El canal deferente nace de su cara ventral, cerca del borde anterior, dirigiéndose hacia adelante, dorsalmente al ootipo, para dilatarse y dar origen a una vesícula seminal que mide 0.20 mm. a 0.22 mm.

El poro genital es mediano y situado inmediatamente por detrás de la bifurcación intestinal, a 0.58 mm. a 0.83 mm. del extremo anterior del cuerpo. Está rodeado de una corona de ganchos cuyo número varía entre 29 y 32. Miden 0.034 mm. a 0.052 mm. de largo.

El ovario de situación lateral izquierda, es alargado, algo periforme, angulado en su parte media, de concavidad hacia adentro, mide 0.29 mm. a 0.37 mm. de largo. Glándula de Mehlis presente. Los vitelógenos se encuentran muy desarrollados, dorsales, ocupando casi enteramente la superficie del cuerpo, salvo la región ocupada por los otros órganos genitales; hacia adelante se extienden hasta ambos lados de la faringe y hacia atrás llegan hasta la zona de implantación del cotilóforo pero sin penetrar en él. Por delante del testículo y a cada lado se forma el canal vitelógeno común, uniéndose ventralmente con la vagina correspondiente para formar un canal vitelo-vaginal. Las vaginas son simples y se abren en la superficie dorso lateral del cuerpo a la altura del ovario. El útero es muy corto, casi mediano, contiene un solo huevo. El tamaño de éstos es de 0.23 mm. a 0.27 mm. de largo por 0.20 mm. de ancho.

*Habitat:* Cavidad bucal de *Pseudemys dorbigni* (DUM. et BIB.) procedentes del Departamento de Florida, Uruguay, 6 ejemplares;

arroyo Perdido, Departamento de Soriano, Uruguay, 2 ejemplares; arroyo Abrojal, Departamento de Rivera, Uruguay, 2 ejemplares.

*Discusión:* *Polystomoides rohdei* n. sp. se asemeja notablemente a *P. coronatus* (LEIDY, 1888), pero un estudio minucioso de ambas especies pone de manifiesto diferencias francas. *P. rohdei* difiere fundamentalmente de esta última especie por presentar una faringe de menor tamaño, el testículo mucho más desarrollado y por los ganchos genitales, que si bien en número son similares, *P. rohdei* presenta ganchos de mayor longitud.

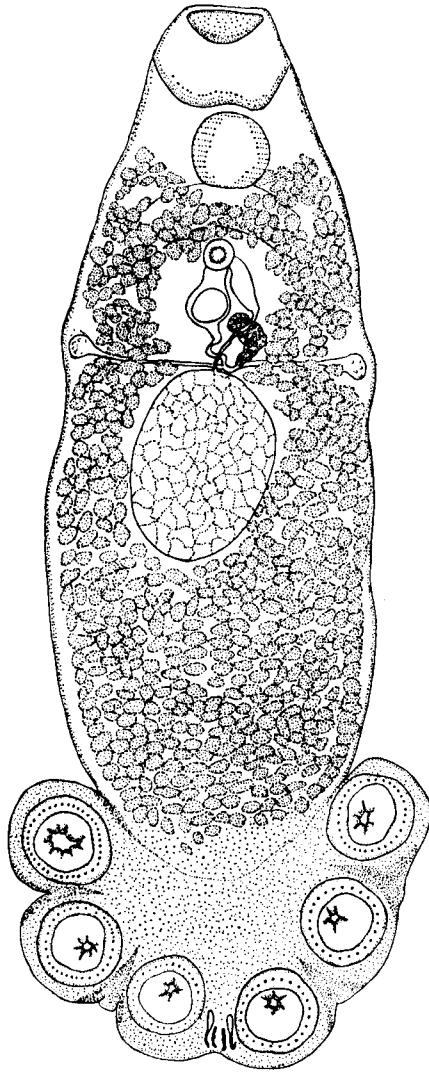
#### BIBLIOGRAFIA

- MAÑÉ-GARZÓN, F. — 1958. Sobre el hallazgo de *Polystomoides coronatus* (Leidy, 1888) en la boca de una tortuga de Sudamérica. Rev. Med. Vet. y Paras. Maracay, 18(1): 35-41.

LAMINA I

*Polystomoides rohdei* n. sp.

Cuerpo entero, vista ventral.



1 mm.

LAMINA II

*Polystomoides rohdei* n. sp.

Ganchos del haptor posterior: mayor, mediano y larvario.

