

COMUNICACIONES ZOOLOGICAS DEL MUSEO DE HISTORIA NATURAL DE MONTEVIDEO

Número 121

1968

Volumen IX

TREMATODOS DE LAS TORTUGAS DEL URUGUAY, VIII

UNA NUEVA ESPECIE DEL GENERO *TELORCHIS* (LÜHE, 1900)
DEL INTESTINO DE *PSEUDEMYNS DORBIGNI* (DUM. & BIB.)

por

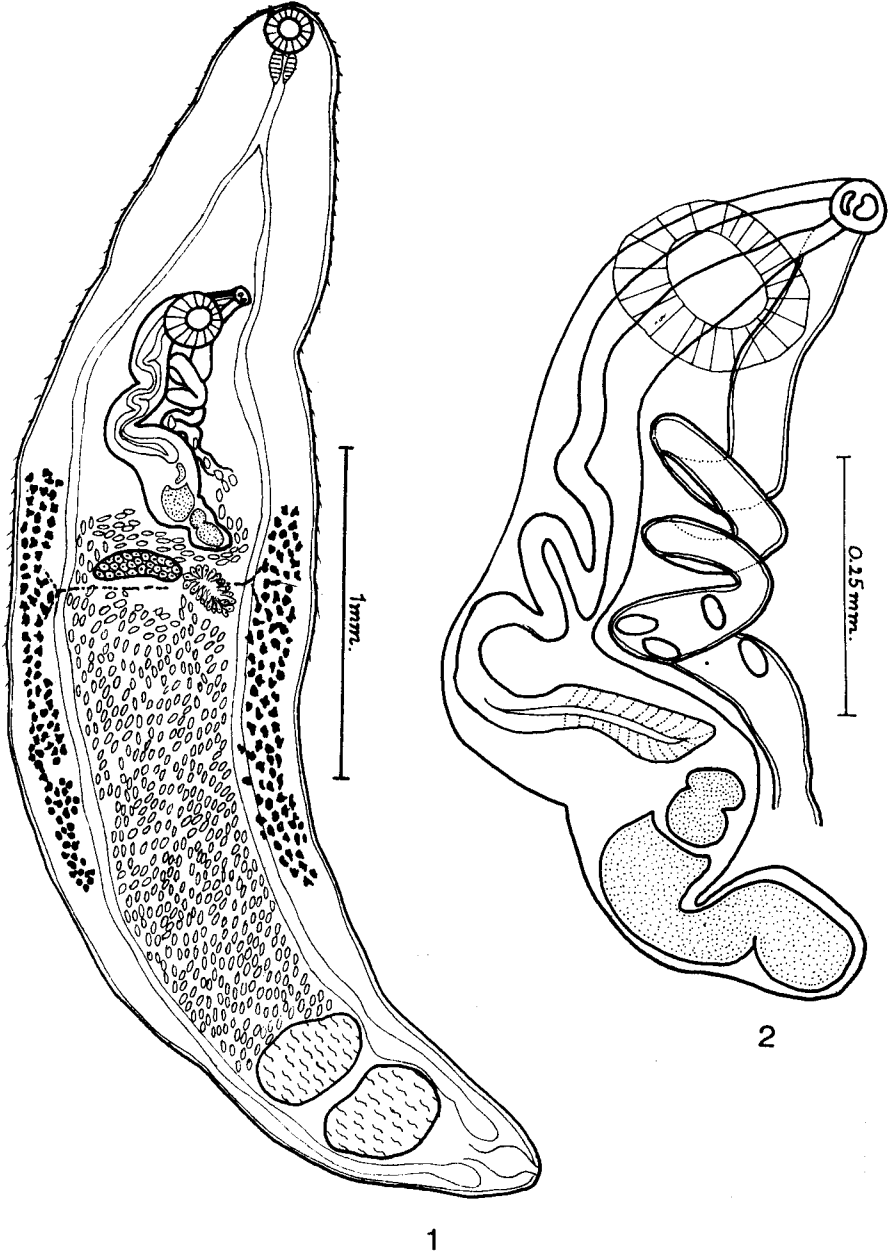
FERNANDO MAÑÉ-GARZÓN y BÁRBARA HOLCMAN-SPECTOR

En la presente nota damos a conocer una nueva especie del género *Telorchis*, único trematodo digenético hallado hasta ahora parasitando al "morrocoyo", *Pseudemys dorbigni* (DUM. & BIB.).

Telorchis dubius n. sp.

Cuerpo alargado, con ambos extremos afinados, el extremo anterior algo más grueso. Mide 3.44 mm. a 4.00 mm. de largo por 0.67 mm. a 0.93 mm. de ancho máximo (a nivel del ovario). La relación entre el largo y el ancho es de 4.2:1 a 5.9:1. La cutícula está provista de abundantes espinas en la parte anterior del cuerpo, disminuyendo paulatinamente hasta desaparecer en el extremo distal (fig. 1).

El acetábulo es algo mayor que la ventosa oral. Está situado en la unión del cuarto anterior con los tres cuartos posteriores del cuerpo, a una distancia de 0.63 mm. a 0.90 mm. del borde anterior del cuerpo. Mide 0.14 mm. a 0.17 mm. de largo por 0.18 mm. a 0.20 mm. de ancho. La relación media entre la ventosa oral y el acetábulo varía entre 1:0.68 y 1:0.81. La ventosa oral es subterminal y subcircular, más pequeña que el acetábulo. Mide 0.12 mm. a 0.13 mm. de largo por 0.13 mm. a 0.17 mm. de ancho. No hay prefaringe. La faringe está bien desarrollada, musculosa y globoide, mide 0.079 mm. a 0.092 mm. de largo por 0.079 mm. de ancho. El esófago es largo y angosto, mide 0.11 mm. a 0.20 mm. de largo por 0.026 mm. de ancho. Los ciegos interiores, que se extienden paralelamente a los lados del cuerpo son finos inmediatamente después de la bifurcación y se ensanchan luego levemente a partir de la zona del acetábulo; llegan hasta muy cerca del extremo posterior del cuerpo; distancia entre su extremo posterior y el extremo posterior del cuerpo: 0.026 mm. a 0.065 mm.



Telorchis dubius n. sp.

1. Cuerpo entero, vista ventral.
2. Bolsa del cirro.

Los testículos están situados en el extremo posterior del cuerpo, separados uno de otro por muy corta distancia, son intracecales y postuterinos, ovalados, de eje mayor transversal. El testículo anterior mide 0.14 mm. a 0.22 mm. de largo por 0.29 mm. a 0.37 mm. de ancho. El testículo posterior, algo más grande que el interior, mide 0.17 mm. a 0.27 mm. de largo por 0.37 mm. de ancho. Los canales deferentes no son visibles en los preparados. La bolsa del cirro es muy grande, sinuosa, extendiéndose desde la zona ovárica hasta la zona acetabular (figura 2). Mide 0.73 mm. a 0.79 mm. de largo por 0.13 mm. a 0.16 mm. de ancho. Contiene en su extremo proximal una vesícula seminal grande que mide 0.16 mm. a 0.26 mm. de largo, glándula prostática ovoide y cirro sinuoso bien desarrollado y musculoso. El poro genital está situado por delante y a la izquierda del acetábulo, a una distancia de 0.54 mm. a 0.70 mm. del extremo anterior. El ovario, intracecal y postacetabular, está ubicado cerca de la porción media del cuerpo o algo por delante de dicha porción, a la derecha de la línea media, inmediatamente por detrás de la bolsa del cirro, de la cual lo separa una distancia de 0.039 mm. a 0.065 mm., por donde pasan ansas uterinas; el ovario tiene una forma irregularmente ovoide, algo reniforme con gran eje transversal; en el diámetro anteroposterior mide 0.065 mm. a 0.104 mm. y en el diámetro transversal 0.183 mm. a 0.196 mm. Glándula de Mehlis presente. El útero es intracecal y cecal, ocupa todo el espacio comprendido entre el ovario y el borde anterior del testículo anterior. La rama ascendente del útero contornea el borde derecho del ovario formando ansas entre el ovario y la bolsa del cirro, contornea la vesícula seminal y luego forma otras ansas engrosándose para terminar en el poro genital. Las glándulas vitelógenas situadas lateralmente ocupan áreas extracecales y cecales, están formadas por folículos pequeños. Se extienden por delante del ovario hasta alcanzar la parte posterior de la bolsa del cirro. Distalmente, se detienen muy por delante del testículo anterior, separándolas una distancia de 0.078 mm. a 0.353 mm. del extremo posterior del cuerpo. Los huevos son muy abundantes, operculados, color castaño, miden 0.032 mm. a 0.035 mm. de largo por 0.0177 mm. de ancho. Poro excretor terminal con vesícula excretora globulosa.

Habitat: Intestino delgado de *Pseudemys dorbigni* (Dum. & Bib.).
Procedencia: Arroyo Perdido, Departamento de Flores. 5 ejemplares, depositados en la colección helmintológica del Museo Nacional de Historia Natural de Montevideo.

Discusión: En un trabajo anterior dimos la nómina de diez especies del género *Telorchis* de Sudamérica (MAÑÉ-GARZÓN y GIL, 1961).

De ellas sólo dos presentan como *T. dubius*, la glándula vitelógena que se extiende por delante del ovario: *T. rapidulus* DOBBIN, 1957

y *T. diaphanus* FREITAS y DOBBIN, 1959. De esta última especie, nuestra especie se diferencia entre otras particularidades por presentar ansas internas entre la bolsa del cirro y el ovario. Las diferencias con *T. rapidulus* son más difíciles de establecer, siendo indudablemente dos especies muy cercanas; a esta dificultad se agrega que *T. rapidulus* fue descrita en base a un solo ejemplar hallado en el intestino de *Kinosternon scorpioides scorpioides* (L.). Creemos por tanto necesario y por el momento diferenciar a la especie que aquí describimos en base a los siguientes caracteres: *T. dubius* presenta menor tamaño, ovario de forma ovoide con eje mayor transversal, huevos más pequeños y bolsa del cirro sinuosa.

BIBLIOGRAFIA

- DOBBIN JR., J. E. — 1957. Sobre uma nova espécie do genero *Telorchis* Lühe, 1900 (Trematoda, Telorchidae). Rev. Brasil. Biol., 17(4): 509-512.
- FREITAS, J. F. TEIXEIRA DE y J. E. DOBBIN JR. — 1959. *Telorchis diaphanus* sp. n. trematódeo parasito de quelonio. An. Soc. Biol. Pernambuco, 16(1): 191-199.
- MAÑÉ-GARZÓN, F. y O. GIL. — 1961. Trematodos de las tortugas del Uruguay, IV. Tres nuevas especies del género *Telorchis* Lühe, 1900. Com. Zool. Mus. Hist. Nat. Montevideo, 5(90): 1-7, Láms. I-III.