

COMUNICACIONES ZOOLOGICAS DEL MUSEO DE HISTORIA NATURAL DE MONTEVIDEO

Número 128

1970

Volumen X

AKODON CURSOR MONTENSIS EN EL URUGUAY (MAMMALIA-CRICETINAE)

por

ALFREDO XIMÉNEZ y ALFREDO LANGGUTH

En un reciente viaje realizado por uno de los autores (A. Ximénez) al Depto. de Durazno se obtuvieron dos ejemplares de *Akodon cursor montensis* THOMAS 1913.

Este hallazgo amplía la distribución geográfica de la especie en 500 Km. al S.E., siendo el registro más meridional que se conoce y aumentando a cuatro el número de especies del género que habitan el Uruguay.

Los ejemplares fueron capturados en el monte de un pequeño cerro que limita el valle del Río Negro, con trampas colocadas sobre el suelo, el que está constituido en ese lugar por un denso colchón de hojarasca. Se utilizaron 80 trampas distribuidas en una extensión de más de 100 metros, permaneciendo en el mismo lugar durante 8 días. Los ejemplares fueron capturados el 5.º y 6.º día. A partir de este último día se agregaron 25 trampas más pero sin éxito. Se usó como cebo una mezcla de grasa, avena y queso. MASSOIA (1962) también indica al monte como el habitat de la especie en Misiones, Rep. Argentina.

La localidad de captura está ubicada sobre el Río Negro, a 40 Km. al N.E. de San Gregorio, proximidades del Paso de las Piedras, Depto. Durazno.

La coloración dorsal del ejemplar MNHN N.º 1402, concuerda con la del holotipo de *A. c. montensis* según los datos proporcionados por THOMAS en la descripción original. El dorso es de color gris oliváceo amarillento, con la zona ventral de color gris amarillento.

El cráneo de esta especie tiene el rostro relativamente largo, con los rebordes supraorbitarios redondeados en su tercio anterior y poco filosos en los dos tercios posteriores. Los nasales presentan una depresión en su mitad posterior. La placa cigomática está proyectada hacia adelante y el borde anterior es cóncavo en el ejemplar adulto. Los incisivos son opistodontes. Los forámenes incisivos llegan hacia atrás hasta

	<i>A. c. montensis</i>		<i>A. c. montensis</i> (1)		<i>A. arviculoides</i> (2)		<i>A. cursor cursor</i> (3)			
	(4)	MNHN	(5)	BM	(6)	ZSM	(7)	ZMK	ZMK	ZMK
Colección	MNHN	MNHN								
Nº de Catálogo	1402	1403		4-1-5-35			221	222	224	237
Procedencia	Paso Piedras Uruguay	Paso Piedras Uruguay		Zapucay Paraguay		Brasil	Lagoa Santa Brasil	Lagoa Santa Brasil	Rasquao do Azude-Brasil	Lagoa Santa Brasil
Sexo	♂ ad.	♀ sub-ad.		♂		1841†	♀	♂		
Fecha	22-X-1969	21-X-1969		31-VII-1903		1841†	6-VIII-1847	5-VIII-1847	29-VI-1851	
Colector	A. Kiménez	A. Kiménez		W. Foster		Brandt	Reinhardt	Reinhardt	Reinhardt	Lund
<i>Medidas externas</i>										
Cabeza y cuerpo	125	87		128						
Cola	105	85		97						
Pie s/u	25	21		24						
Oreja	19	17								
Peso	61 grs.	31 grs.								
<i>Medidas craneanas</i>										
1 Long. total cráneo	31.0	28.1		30.6		30.1		31.8		30.5
2 Long. condilo incisiva	28.7	25.7		27.5		28.5		29.4		27.9
3 Long. rostral	11.4	10.3		11.6		10.4		12.5	10.6	12.1
4 Long. condilo cigomát.	21.0	18.8		20.3		21.3		21.7		20.2
5 Long. foramen incisivo	7.3	6.4		6.6		6.5		7.3		6.7
6 Long. diastema	8.6	7.2		7.9		8.3		8.4	8.6	7.9
7 Long. paladar	4.0	3.9		3.5		4.3		3.9	3.2	4.1
8 Long. palatilar	13.3	11.6		12.2		13.2		12.8	11.1	12.7
9 Ser. molar superior	4.9	4.7		4.4		4.7		4.6	4.4	4.6
10 Long. interparietal	7.2	7.4		7.9		4.9		3.8	6.4	7.3
11 Ancho interparietal	2.3	2.0		1.6		1.6		1.9	2.0	1.3
12 Ancho caja craneana	12.5	11.5		12.0				12.2	11.5	12.6
13 Ancho cigomático	15.5	14.0		14.6						
14 Ancho interorbitario	4.7	4.6		5.0		4.8		5.0	4.9	5.0
15 Ancho rostral	5.7	4.6		5.7		5.4		5.7	5.2	5.7
16 Ancho placa cigomática	2.3	2.3		2.5		3.3		2.8	2.5	2.5
17 Long. nasales	12.2	10.8		12.9						

- (1) Holotipo.
- (2) Holotipo. El ejemplar lleva escrito con lápiz sobre la etiqueta el N° 180. GYLDENSTOLPE (1932:101) menciona como "tipo" al ejemplar N° 424 del Museo de Viena, pero esto debe ser un error. En la descripción original WAGNER (1842:361) dice que el ejemplar se conserva en el Museo de Munich. El ejemplar conservado en este museo estudiado por nosotros concuerda con todos los datos proporcionados en la descripción original y no hay por qué pensar que el holotipo sea el espécimen de Viena y no éste. Sobre una de las etiquetas está indicado el año 1841, probablemente sea la fecha de colecta o de compra.
- (3) Sintipos. Un 5° ejemplar colectado por REINHARDT (ZMK 235) aún conserva el cráneo incluido en la piel. Otro sintipo (ZMK 229) se encuentra en el Museo Británico.
- (4) Museo Nacional de Historia Natural, Montevideo.
- (5) British Museum (N.H.).
- (6) Zoologische Staatssammlung, Munich.
- (7) Universitetets zoologiske Museum, Copenhagen.
- (8) ELLERMAN y CABRERA, siguiendo a GYLDENSTOLPE, mencionan a Bahía como localidad típica. No conocemos sin embargo ninguna referencia original que sustente este dato. WAGNER no dice que Bahía sea la localidad típica de *A. arviculoides* como lo hace GYLDENSTOLPE, sino indica simplemente "Brasilia".
Es también un error de GYLDENSTOLPE considerar a Ypanema como la localidad típica de *Akodon orobtnus* WAGNER. Ypanema es una de las localidades de colecta de NATTERER, mientras que el ejemplar de WAGNER fue comprado a BRANDT y la descripción original dice que proviene de "Brasilia".
- (9) Piel rellena y esqueleto.
- (10) Cuerpo conservado en líquido.
- (11) Todas las medidas están expresadas en milímetros.
- (12) La medida N° 17 se tomó sobre la cara dorsal del hueso entre sus extremos anterior y posterior. La medida N° 8 se tomó según HERSHKOVITZ (1962) y las restantes según se indica en LANGGUTH (1963).
- (13) Véase el trabajo de MASSOIA y FORNES (1962:190-191) por medidas de ejemplares de Misiones, Rep. Argentina.

el tercio anterior del M¹. El borde posterior del paladar alcanza el extremo posterior del M³. El paladar es corto y ancho, las series molares superiores convergen ligeramente hacia atrás. El hueso interparietal es de tamaño mediano. Las características craneanas de los ejemplares uruguayos también concuerdan con las del holotipo de *A. c. montensis* (ver lámina).

Las pequeñas diferencias en las medidas (ver cuadro) pueden ser simplemente variaciones interpoblacionales.

LANGGUTH examinó los tipos de *A. montensis*, *A. cursor* (WINGE 1888) y *A. arviculoides* (WAGNER 1842). En la medida que lo permite la comparación de ejemplares aislados, llegamos a las siguientes con-

clusiones: *A. montensis* y *A. cursor* son formas muy afines, presumiblemente diferentes a nivel de subespecie. *A. arviculoides* difiere de las precedentes en los siguientes caracteres del cráneo: placa cigomática más ancha, incisivos más proodontes, cresta supraorbitaria mucho más desarrollada y más filosa. Estas diferencias hacen pensar que se trata de especies distintas.

TATE (1932), incluye la especie *arviculoides* en el género *Zygodontomys* ALLEN 1897; a nuestro juicio esta especie debe ser incluida en el género *Akodon* MEYEN 1833, pues no comparte los caracteres distintivos de *Zygodontomys* que son, entre otros, el paladar largo, el interparietal grande y la ausencia del paralófulo en M¹ siempre presente en *Akodon*.

Dejamos expresa constancia de nuestro agradecimiento al doctor T. Haltenorth de la Colección Zoológica del Estado de Baviera, Munich, quien amablemente permitió que se extrajera de la piel naturalizada el cráneo del holotipo de *A. arviculoides*, haciendo así posible su estudio.

BIBLIOGRAFIA

- ALLEN, J. A. — 1897. Additional notes on Costa Rican mammals, with descriptions of new species. Bull. Amer. Mus. Nat. Hist. 9:31-44, pl. I.
- CABRERA, A. — 1961. Catálogo de los mamíferos de América del Sur. Rev. Mus. Arg. Cien. Nat. Bernardino Rivadavia, Cien. Zool., 4(2):309-732.
- ELLERMAN, J. R. — 1941. The families and genera of living rodents. 2:XII + 690. London.
- GYLDENSTOLPE, N. — 1932. A manual of neotropical Sigmodont rodents. Kungl. Svenska Vet. Akad. Hand., Ser. 3, 11(3):1.164, 18 láms.
- HERSHKOVITZ, P. — 1962. Evolution of Neotropical Cricetine Rodents (Muridae) with special reference to the Phyllotine group. Fieldiana, Zoology, 46:1-524.
- MASSOIA, E. y A. FORNES. — 1962. Un Cricétido nuevo para la Argentina: *Akodon arviculoides montensis* THOMAS (Rodentia). Physis, 23(65):185-194.
- LANGGUTH, A. — 1963. Las especies uruguayas del género *Oryzomys* (Rodentia, Cricetidae). Com. Zool. Mus. Hist. Nat. Montevideo, 7(99):1-19, láms. I-II.

- TATE, G. H. H. — 1932. The Taxonomic History of the South and Central American Oryzomine Genera of Rodents (excluding *Oryzomys*): *Nesoryzomys*, *Zygodontomys*, *Chilomys*, *Delomys*, *Phacnomys*, *Rhagomys*, *Rhipidomys*, *Nyctomys*, *Oecomys*, *Thomasomys*, *Inomys*, *Aepeomys*, *Neacomys* and *Scolomys*. Amer. Mus. Novitat. 581:1-28.
- THOMAS, O. — 1913. New Forms of *Akodon* and *Phyllotis*, and a new Genus for "*Akodon*" *teguina*. Ann. Mag. Nat. Hist. (8)11:404-409.
- WAGNER, A. — 1842. Diagnosen neuer Arten brasilischer Säugethiere. Arch. Naturgeschichte, 8(1):356-362.
- WINGE, H. — 1888. Jordfundne og nulevende Gnavere (Rodentia) fra Lagoa Santa, Minas Geraes, Brasilien. E. Museo Lundii, 1:1-200, 8 Pls.

LAMINA

1 *Akodon arviculoides*, holotipo.

2 *Akodon cursor montensis*, holotipo.

Número 126

1970

Volumen X

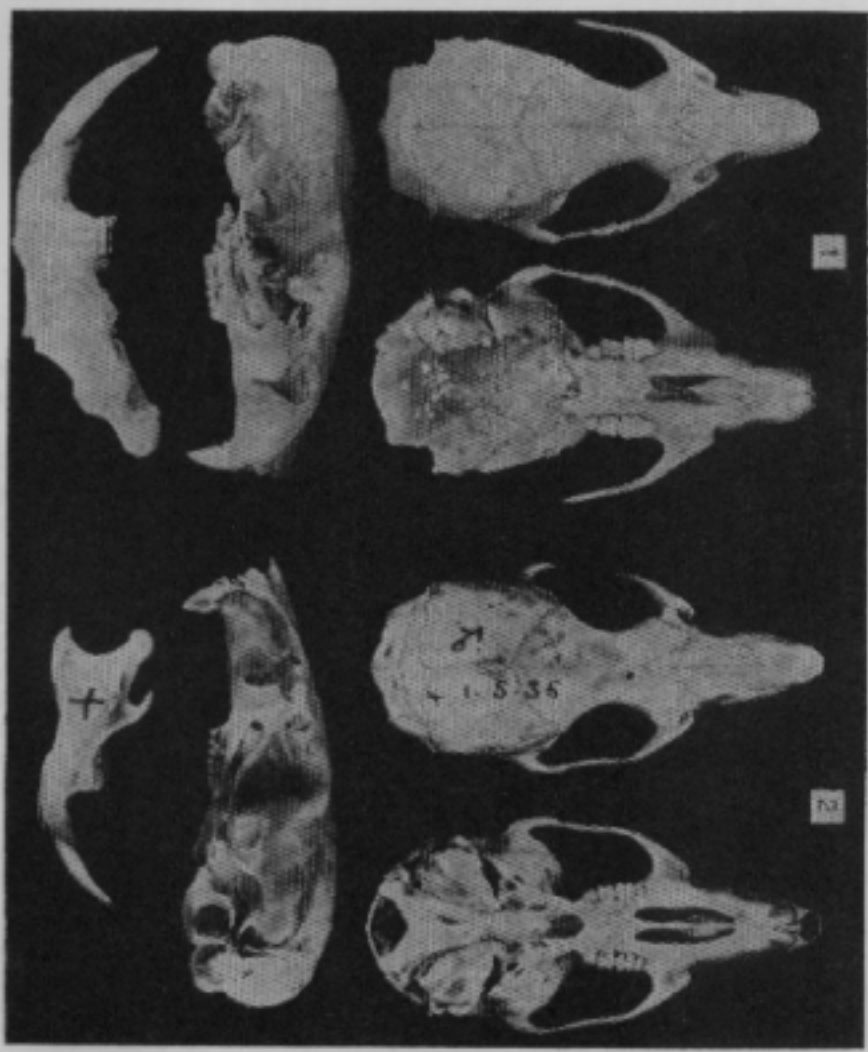


Fig. 71. Alouatta carsoni montensis. A) Vista lateral; B) Vista dorsal; C) Mandíbula. Fig. 72. Alouatta carsoni montensis. A) Vista lateral; B) Vista dorsal; C) Mandíbula. Las mandíbulas presentan una deformación en la zona posterior. Las mandíbulas de la especie de la zona montana de Yaguajayón y de Misiones, por el contrario, presentan una forma más cilíndrica. Las fotografías fueron hechas sobre fondo negro.