

COMUNICACIONES ZOOLOGICAS DEL MUSEO DE HISTORIA NATURAL DE MONTEVIDEO

Número 153

1985

Volumen XI

EL GENERO *CHALEPIDES* CASEY, EN EL URUGUAY. (COLEOPTERA: DYNASTINAE).

ABELARDO SAENZ * y ENRIQUE MORELLI *

RESUMEN: En el Uruguay, el género *Chalepides* está representado por dos especies: *Chalepides barbatus hydrophiloides* BURMEISTER, 1847 y *Chalepides luridus* BURMEISTER, 1847. En este trabajo se estudian los caracteres más importantes de su anatomía externa, los caracteres sexuales secundarios y el edeago de cada una de las especies.

ABSTRACT: *Chalepides barbatus hydrophiloides* BURMEISTER, 1847 and *Chalepides luridus* BURMEISTER, 1847 are two species of our country. Morphology, sexual characters and edeagus are described.

Introducción

El género *Chalepides* CASEY (1915), agrupa en el Uruguay dos especies bien características: *Ch. luridus* BURM. y *Ch. barbatus hydrophiloides* BURM., siendo esta última, mucho más abundante que la anterior.

CHALEPIDES BARBATUS HYDROPHILOIDES Burmeister, 1847. Diagnósis original:

"*CHALEPIDES HYDROPHILOIDES* DUP.: *fuscus, nitidissimus, pedibus antennis palisque rufescentibus; elytris glaberrimis, stria suturali antice nulla. Long. 8"*. ♀ + ". (BURMEISTER, 1847 : 77).

Fueron estudiados 30 ejemplares de las Colecciones siguientes: Departamento de Artrópodos (Facultad de Humanidades y Ciencias); L. P. Barattini y Abelardo Saenz.

Estos ejemplares fueron colectados en las siguientes localidades: Dpto. de Rivera, Tranqueras. 28/II/1954.

Dpto. de Florida, 25 de Agosto. 5/III/1964. Leg. F. Achaval.

Dpto. de Canelones, Solyamar. 19/II/1964. Leg. F. Achaval.

Dpto. de Artigas, Arroyo Tres Cruces. 18/II/1955. Leg. C. S. Carbonell.

Dpto. de Treinta y Tres. I/1975. Leg. A. Saenz.

Dpto. de Cerro Largo, Melo. XII/1978 y I/1979. Leg. A. Saenz.

Dpto. de Durazno, Durazno. I/1978. Leg. A. Saenz.

Dpto. de Maldonado, Punta del Este. II/1981 y II/1983. Leg. A. Saenz.

Dpto. de Montevideo, Montevideo. II/1973. Leg. A. Saenz.

* Departamento de Artrópodos, Facultad de Humanidades y Ciencias, Tristán Narvaja 1674, Montevideo, Uruguay.

BLACKWELDER (1944 : 253), cita esta especie para Brasil y Argentina. ENDRODI (1966 : 403-405) considera que la especie *Ch. barbatus* FABR. se divide en tres subespecies.

En primer lugar, *Ch. barbatus hydrophiloides* BURM. con una distribución para toda Sudamérica, encontrándose en nuestro país, *Ch. barbatus argentinus* PRELL, citada sólo para Argentina y Brasil y *Ch. barbatus barbatus* FABRICIUS citada para Cuba, Puerto Rico y Antillas.

ENDRODI (op. cit.) da para *Ch. barbatus hydrophiloides* BURM. la siguiente distribución geográfica: Brasil: Guanabara, Espiritu Santo, Santa Catarina, San Pablo, Río Grande do Sul, Santos, Bahía, Blumenau; Bolivia; Paraguay, Asunción y para Uruguay, Montevideo y San Juan (Colonia).

MONNÉ (1970 : 57), en su Lista sobre la "Fauna de los Coleópteros del Uruguay", cita a TREMJERAS quien había encontrado ya en 1910, las dos especies en nuestro país.

Descripción

La longitud total del cuerpo oscila entre 17 y 18 mm., no existiendo mayor diferencia entre machos y hembras. El color general del cuerpo es castaño negruzco muy brillante. En algunos ejemplares esta coloración puede ser castaño-rojiza más clara.

Borde anterior del clipeo casi recto, con ángulos laterales redondeados convergentes hacia el borde superior. Todo el reborde bien engrosado con una hilera de pelos largos y abundantes insertos ventralmente y que sobresalen sobre el borde anterior. Toda la superficie presenta esculturas de puntos regulares y abundantes. La sutura frontal está bien visible. La frente y el resto de la cabeza presentan puntuación más fina.

El pronoto es globuloso. Los ángulos laterales redondeados. El borde anterior, en su parte media, se incurva hacia la frente produciendo dos concavidades laterales. El borde posterior es rectilíneo. Se aprecia bien un reborde grueso en los bordes laterales y en el anterior. Toda la superficie del pronoto presenta puntos muy finos, visibles sólo con microscopio.

El escudete es triangular con el vértice bien pronunciado y los bordes laterales casi rectos.

Los élitros con estrías apenas visibles, son alargados afinándose hacia el borde inferior, terminando en punta redondeada. La sutura elitral está bien marcada. El borde externo del élitro de la hembra presenta un engrosamiento en la zona media bien característico.

El macho, presenta tibias anteriores con tres espinas externas y un espolón interno. Los tarsos de cinco artículos, el último muy alargado terminado en dos uñas desiguales recurvadas hacia adentro, una de ellas gruesa y larga. Los tarsos anteriores de la hembra, también de cinco artículos, pero menos engrosados. El último es más alargado terminado en dos uñas iguales.

El pigidio de la hembra es más ancho que el del macho. Existe una abundante pilosidad sobre todo en la zona dorsal. Los pelos son muy largos y sobrepasan el borde de los élitros. Este penacho tan característico, semejante al que se ve en el género *Hydrophilus*, es el que le ha dado el nombre a la especie: *Hydrophiloides* (parecido a *Hydrophilus*).

Ventralmente en ambos sexos, a nivel del prosternón, se aprecia como en el género *Dyscinetus*, entre las coxas del primer par de patas un nódulo con pelos largos.

El edeago se caracteriza por una falobase ancha en la base, estrechándose en la segunda porción. Los parámetros son gruesos, terminados en punta con una escotadura hacia adentro. En la parte media presentan una espina lateral muy visible sobresaliendo en vista frontal.

CHALEPIDES LURIDUS BURMEISTER, 1847

Diagnosis original:

"*Luteo-fuscus, punctatus, nitidus; elytris obsolete tricoloris, dense punctatis; abdomine fusco. Long. 5"*. ♀". (BURMEISTER, 1847 : 78).

Fueron estudiados 20 ejemplares pertenecientes a las mismas Colecciones que la especie anterior, con las siguientes procedencias:

Dpto. de Montevideo, Pocitos. 23/X/1972.

Dpto. de Canelones; Las Tunas. 1938.

Dpto. de Soriano, Est. Gallinal. XII/1948.

Florida, Piedra Alta. XII/1950.

BLACKWELDER (op. cit.), cita esta especie para Argentina. ENDRODI (op. cit.: 408-409) la cita para Brasil, Matto Grosso, Porto Alegre, Río G. do Sul; Bolivia, San Carlos y Río Yacuma, Santa Cruz, región amazónica, Trinidad y Río Mamoré; Paraguay, San Bernardino y Zapucay; Argentina, Misiones, Buenos Aires, Tucumán, Chaco y Patagonia.

Ninguno de estos autores cita *Ch. luridus* para nuestro país.

Descripción

El largo total del cuerpo oscila entre 13 y 14 mm. para macho y hembra. Color general castaño claro, sólo los segmentos abdominales, tibias y tarsos son más oscuros. Sin embargo en algunos ejemplares hemos observado que el clípeo y el pronoto son en su totalidad más oscuros que los élitros, siendo éstos, mucho más claros, de un color castaño verdoso.

El clípeo es triangular. El borde anterior es rectilíneo con un reborde hacia adentro redondeado. Angulos anteriores redondeados, los bordes laterales convergen hacia adelante con dos concavidades semicirculares que llegan hasta la zona ocular. Toda la superficie escultrada con puntos finos. La sutura frontal es bien visible con una depresión mediana.

El pronoto es globuloso, con un ancho aproximadamente el doble del largo. El borde anterior caracterizado por un proceso puntiagudo y dos concavidades dirigidas hacia adelante. Los ángulos posteriores son fuertemente redondeados. Toda la superficie está cubierta con una puntuación gruesa e irregular.

El escudete es triangular con puntos más finos que los del pronoto.

Los élitros son ovales, con estrías de puntos a veces dobles, haciéndose irregulares en la parte inferior. Los élitros de la hembra están ensanchados en la parte media.

Ventralmente se aprecia entre las coxas del primer par de patas, un nódulo prosternal, con una pilosidad alargada, sólo en el borde externo inferior.

Las tibias anteriores del macho tienen tres espinas externas, la basal muy redondeada y un espolón interno. Los tarsos anteriores de 5 artículos, el último alargado con dos espinas desiguales, una muy engrosada y un tubérculo con dos pelos largos en la base. Los tarsos de la hembra terminan en dos uñas iguales.

El pigidio en el macho es fuertemente abovedado, con muy poca puntuación. En la hembra es igual, pero mucho más angosto. Se observa además en la parte media del borde externo una prominencia en forma de "estrella de tres puntas", característica anatómica hasta ahora no descrita.

El edeago en vista lateral se presenta con una falobase ancha y el segundo segmento muy estrecho. Los parámetros son ovales con un diente lateral inferior pequeño. Se observa además una arista media saliente, en el borde de los parámetros.

Conviene recordar que los lectotipos de *Ch. luridus* BURM. han desaparecido y que la última descripción ENDRODI, (op. cit.) está basada en un neotipo ♂ proveniente de Tucumán (Argentina).

Agradecimientos

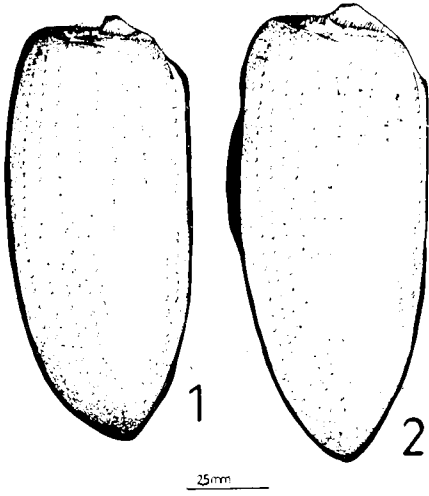
Queremos expresar nuestro agradecimiento a la Dra. Lucrecia C. de Zolessi por las fotografías que ilustran este trabajo y a la Lic. Melita Meneghel por las traducciones de la bibliografía en alemán.

BIBLIOGRAFIA

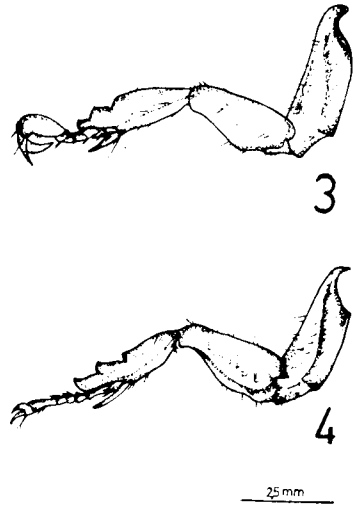
- BLACKWELDER, R. E. — 1944. Checklist of the Coleopterous. Insects of Mexico, Central America, the West Indies and South America. U.S. Nat. Mus., Bull., 185 (2) : 189-341. Washington.
- BURMEISTER, H. — 1847. Handbuch der Entomologie, 5 : 1-296. Halle.
- CASEY, T. L. — 1915. A review of the american species of Rutelinae, Dynastinae and Cetoniinae. Mem. Col. V : 107-274. Lancaster.
- ENDRODI, S. — 1966. Monographie der Dynastinae (Coleoptera: Lamellicornia) I. - Ent. Abh. Mus. Tierk. 33 : 1-460, 872 figs., 26 Fotos. Leipzig.
- MONNÉ, M. — 1970. Fauna de los Coleópteros del Uruguay. Pp. 1-216. Tesis inédita, Facultad de Agronomía, Montevideo.

Leyendas de las Figuras

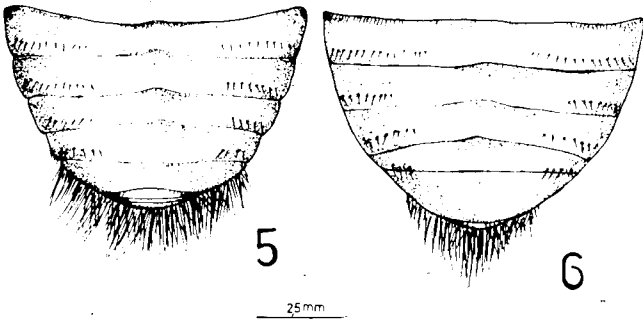
- Fig. 1 — *Ch. b. hydrophiloides* BURM., élitro del macho.
- Fig. 2 — *Ch. b. hydrophiloides* BURM., élitro de la hembra.
- Fig. 3 — *Ch. b. hydrophiloides* BURM., pata anterior del macho.
- Fig. 4 — *Ch. b. hydrophiloides* BURM., pata anterior de la hembra.
- Fig. 5 — *Ch. b. hydrophiloides* BURM., pigidio del macho.
- Fig. 6 — *Ch. b. hydrophiloides* BURM., pigidio de la hembra.
- Fig. 7 — *Ch. b. hydrophiloides* BURM., edeago (vista frontal).
- Fig. 8 — *Ch. b. hydrophiloides* BURM., edeago (vista lateral).
- Fig. 9 — *Ch. b. hydrophiloides* BURM., edeago (vista lateroventral).
- Fig. 10 — *Chalepides luridus* BURM., élitro del macho.
- Fig. 11 — *Chalepides luridus* BURM., élitro de la hembra.
- Fig. 12 — *Chalepides luridus* BURM., pata anterior del macho.
- Fig. 13 — *Chalepides luridus* BURM., pata anterior de la hembra.
- Fig. 14 — *Chalepides luridus* BURM., pigidio del macho.
- Fig. 15 — *Chalepides luridus* BURM., pigidio de la hembra.
- Fig. 16 — *Chalepides luridus* BURM., edeago (vista frontal).
- Fig. 17 — *Chalepides luridus* BURM., edeago (vista lateral).
- Fig. 18 — *Chalepides luridus* BURM., edeago (vista laterofrontal).
- Fig. 19 — *Ch. b. hydrophiloides* BURM., macho (escala 2,2 mm.).
- Fig. 20 — *Ch. b. hydrophiloides* BURM., hembra (escala 2,5 mm.).
- Fig. 21 — *Chalepides luridus* BURM., macho (escala 2,1 mm.).
- Fig. 22 — *Chalepides luridus* BURM., hembra (escala 2,2 mm.).



25mm

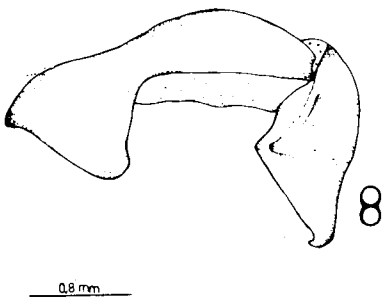
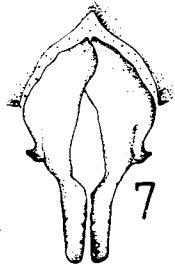


25mm

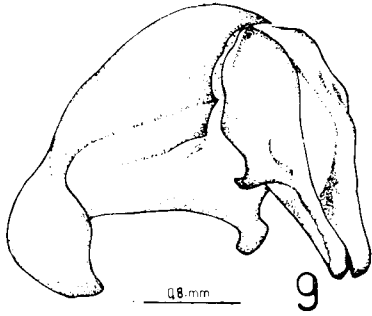


25mm

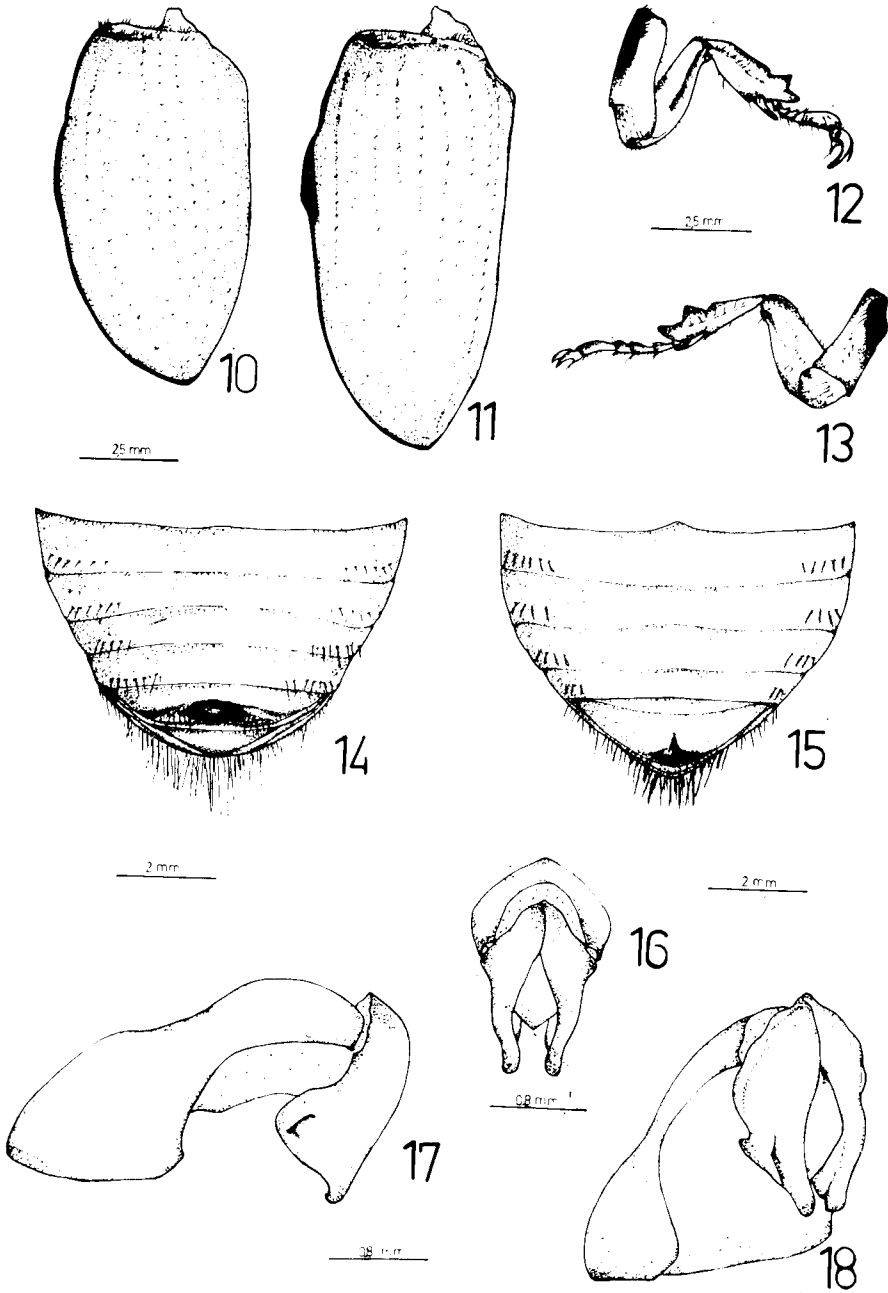
1mm

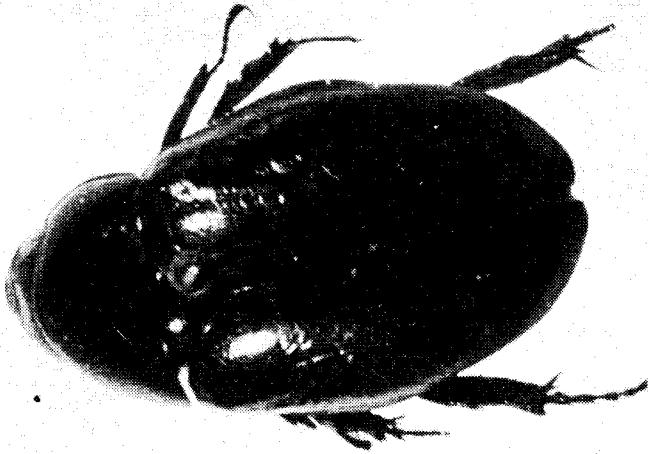


0.8mm



0.8mm





19



20

