

LÁMINA I

Caligus rapax Milne Edwards

1. Hembra joven.
2. Primera antena.
3. Segunda antena.
4. Primera maxila.
5. Tubo bucal y segunda maxila.
6. Primera pata maxilar.
7. Segunda pata maxilar.
8. Furca.
9. Primera pata nadadora.
10. Segunda pata nadadora.
11. Tercera pata nadadora.
12. Cuarta pata nadadora.
13. Idem: uña proximal.
14. Idem: uña del tercer artejo.
15. Extremo de la cuarta pata nadadora.
16. Sexta pata, sobre el segmento genital.
17. Abdomen y láminas anales.

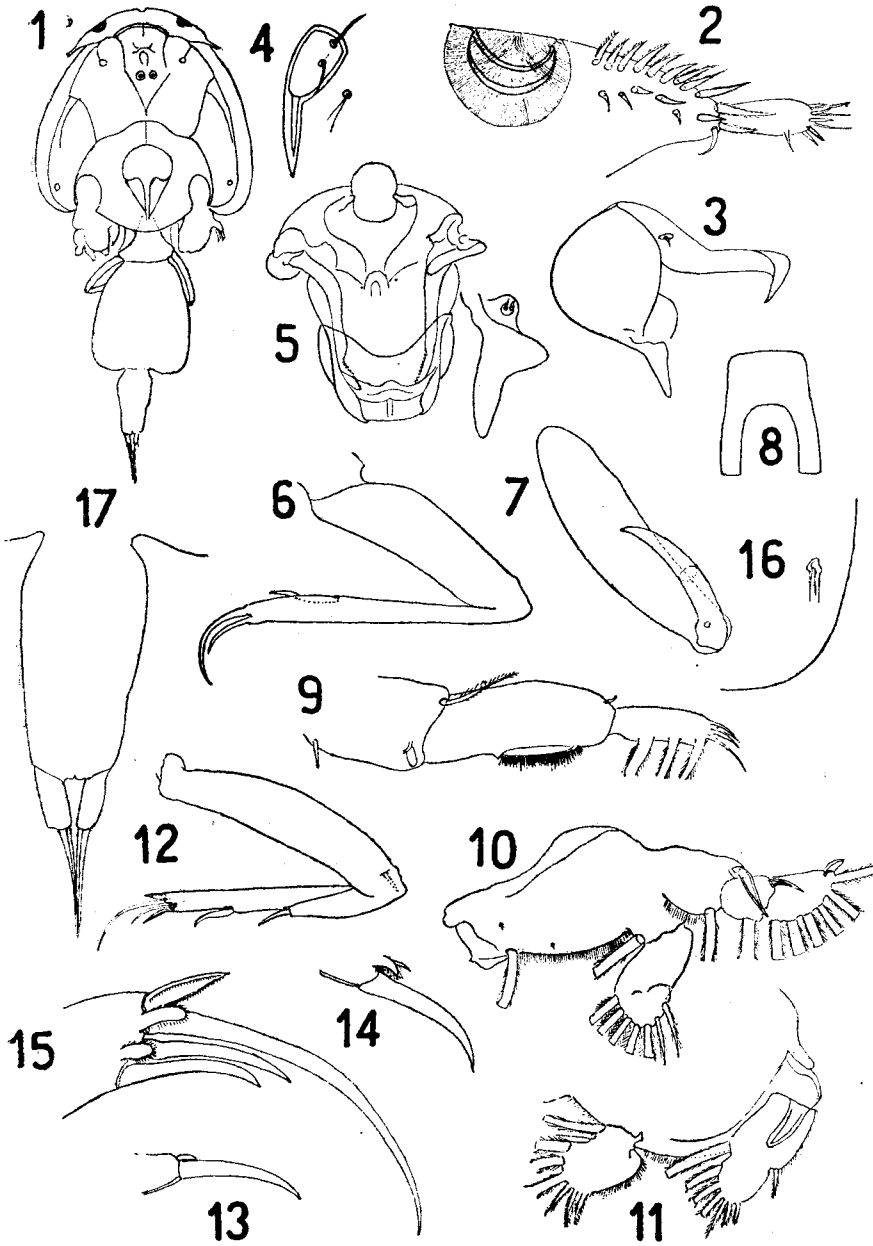


LÁMINA II

Caligus (Metacaligus) uruguayensis n. subg., n. sp.

1. Hembra. [Corresponden a la hembra las figuras 1 a 11].
2. Segunda antena, 2' primera y 2'' segunda maxilas. [En el texto (página 4) aparecen estas cifras sin los índices].
3. Primera antena.
4. Primera pata maxilar, con detalle de la uña terminal: 4'.
5. Segunda pata maxilar.
6. Primera pata nadadora.
7. Segunda pata nadadora.
8. Tercera pata nadadora.
9. Cuarta pata nadadora, con uñas terminales: 9'.
10. Segmento genital y abdomen.
11. Láminas anales.
12. Macho. [Corresponden al macho las figuras 12 a 14].
13. Segunda antena y primera maxila, con detalles de la segunda antena: 13'.
14. Segunda maxila.
15. *Chalimus* desarrollado, sin abdomen. [Corresponden a éste las figuras 15 a 25].
16. Aparato de sujeción.
17. Primera y segunda antenas, primera y segunda maxilas.
18. Mandíbula.
19. Primera pata maxilar.
20. Segunda pata maxilar.
21. Primera pata nadadora.
22. Segunda pata nadadora.
23. Tercera pata nadadora.
24. Cuarta pata nadadora.
25. Tubo bucal, con la muda de las mandíbulas: Md.

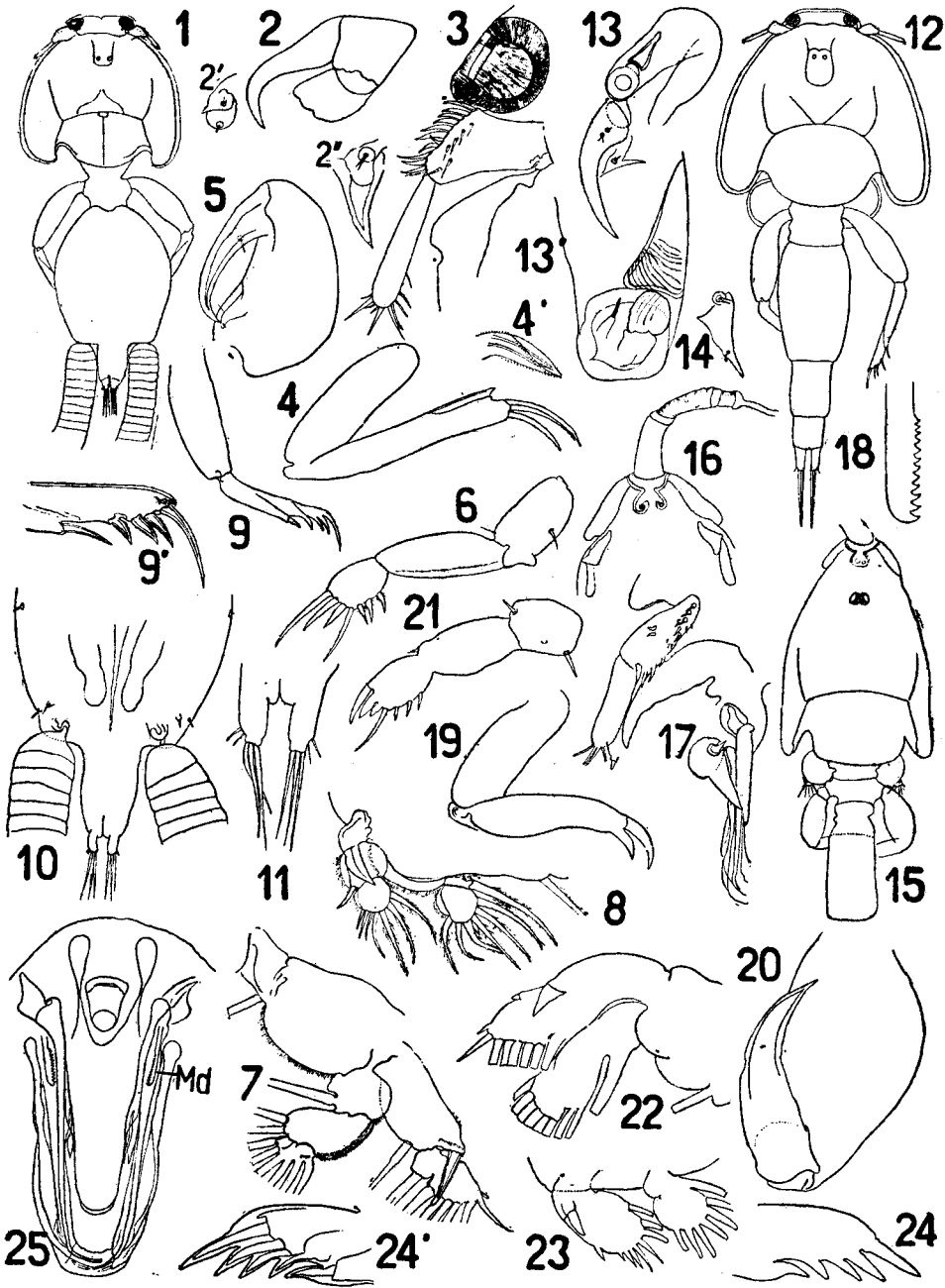


LÁMINA III

Caligus (Metacaligus) uruguayensis n. subg., n. sp.

1. *Chalimus*, estado muy temprano. [Corresponden a éste las figuras 1 a 9].
2. Primera antena.
3. Segunda antena.
4. Segunda maxila.
5. Porción terminal de la primera pata maxilar.
6. Segunda pata maxilar.
7. Primer par de patas nadadoras.
8. Segundo par de patas nadadoras.
9. Segmento genital y abdomen.
10. *Chalimus*, estado más avanzado, de dorso. [Corresponden a éste las figuras 10 a 21].
11. *Chalimus*, de costado.
12. Aparato de sujeción.
13. Primera (a) y segunda (a') antenas, primera maxila (mx).
14. Mandíbula (md) y segunda maxila.
15. Primera pata maxilar.
16. Segunda pata maxilar.
17. Primera pata nadadora.
18. Segunda pata nadadora.
19. Tercera pata nadadora.
20. Cuarta pata nadadora.
21. Abdomen y láminas anales.

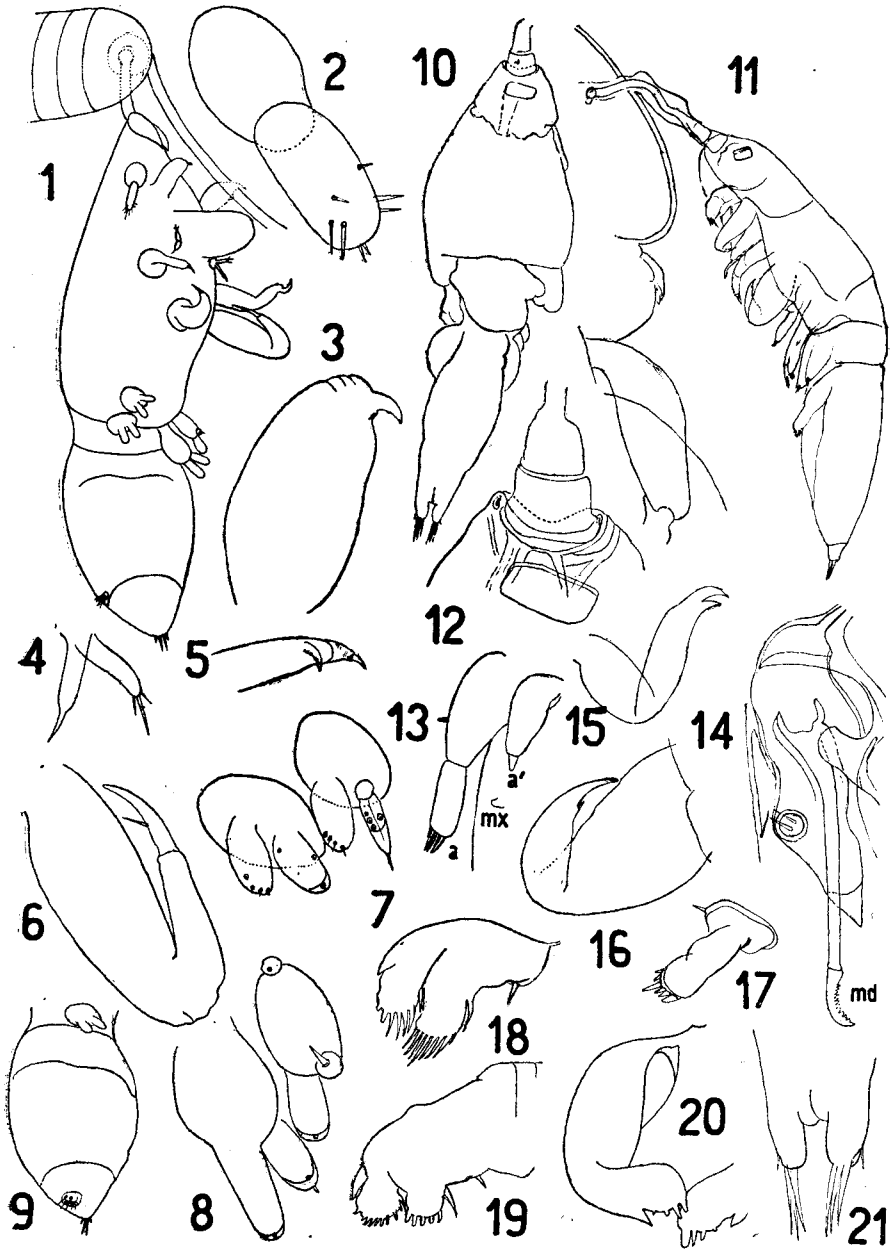


LÁMINA IV

Lepeophtheirus platensis n. sp.

1. Hembra. [Corresponden a la hembra las figuras 1 a 13"].
2. Primera antena.
3. Segunda antena.
4. Mandíbula.
5. Primera maxila.
6. Segunda maxila.
7. Segunda pata maxilar.
8. Furca.
9. Primera pata maxilar.
10. Primera pata nadadora.
11. Segunda pata nadadora.
12. Tercera pata nadadora.
13. Uña del segundo artejo, 13' uña del tercer artejo, 13'' uña del cuarto artejo de la cuarta pata nadadora.
14. Macho. [Corresponden a éste las figuras 14 a 20].
15. Segunda antena; en otra posición: 15'.
16. Primera maxila.
17. Segunda pata maxilar.
18. Rodetes adhesivos [*Adhesion pads*].
19. Cerda sobre el margen lateral del caparazón.
20. Papila sobre el mismo.
21. *Chalimus*: a' primera antena, a' segunda antena, md mandíbula, mx primera maxila, mx' segunda maxila, mxp primera pata maxilar, mxp' segunda pata maxilar, f-furca, p' primer par de patas nadadoras.

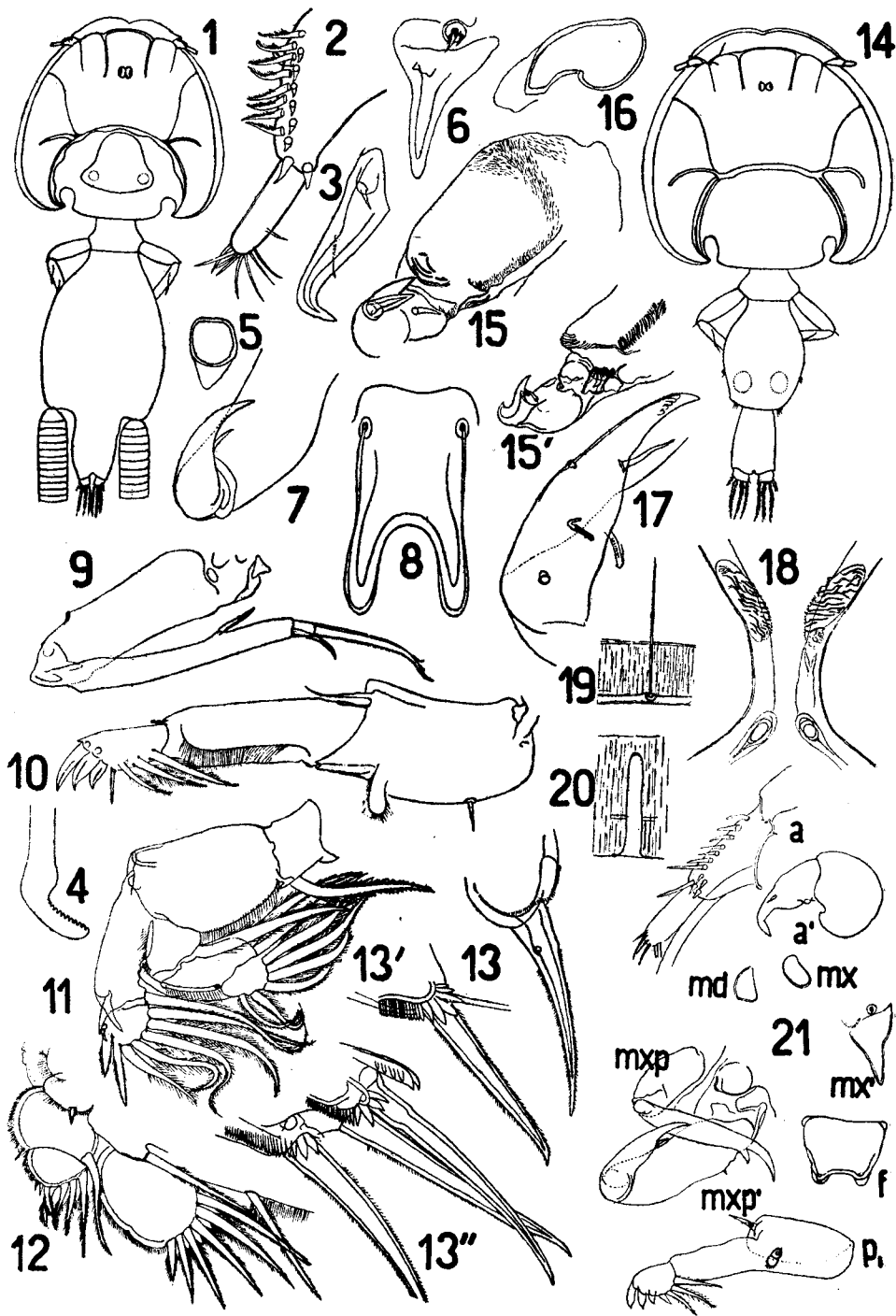


LÁMINA V

Dinematura affinis n. sp.

1. Hembra.
2. Primera antena, con rodetes adhesivos.
3. Segunda antena.
4. Tubo bucal y segunda maxila.
5. Primera pata maxilar, con detalles de la lámina proximal: 5' y de la espina terminal 5".
6. Gancho al pie de la primera pata maxilar.
7. Segunda pata maxilar.
8. Primera pata nadadora, con detalle de la espina del exopodio: 8'.
9. Segunda pata nadadora.
10. Tercera pata nadadora.
11. Cuarta pata nadadora.
12. Sexto segmento, con el sexto par de patas.

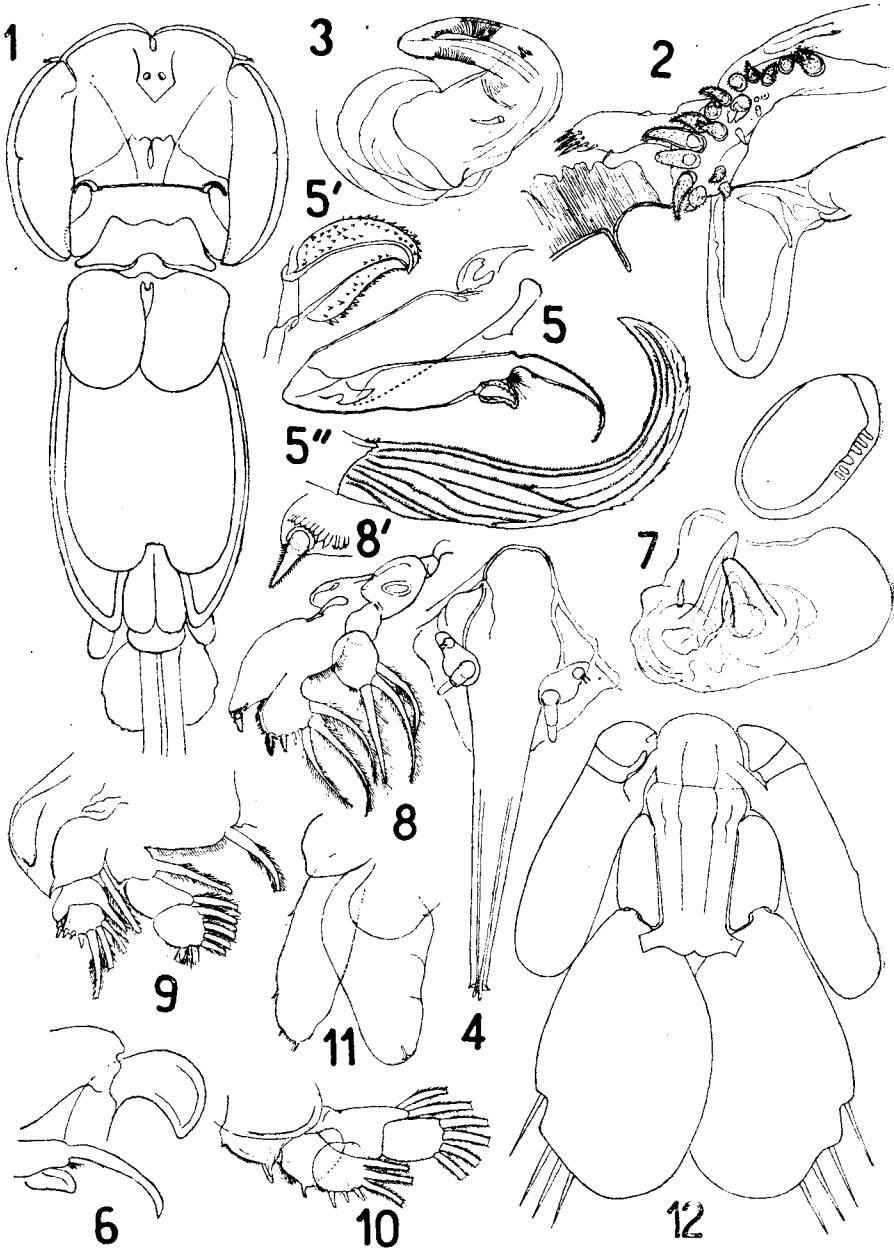


LÁMINA VI

Nesippus ornatus n. sp.

1. Hembra.
2. Primera antena y primera maxila.
3. Segunda antena.
4. Mitad del tubo bucal y segunda maxila.
5. Artejo distal de la primera pata maxilar.
6. Segunda pata maxilar.
7. Primera pata nadadora.
8. Segunda pata nadadora.
9. Tercera pata nadadora.
10. Cuarta pata nadadora.
11. Abdomen y láminas anales, con la parte proximal de los sacos ovíferos.

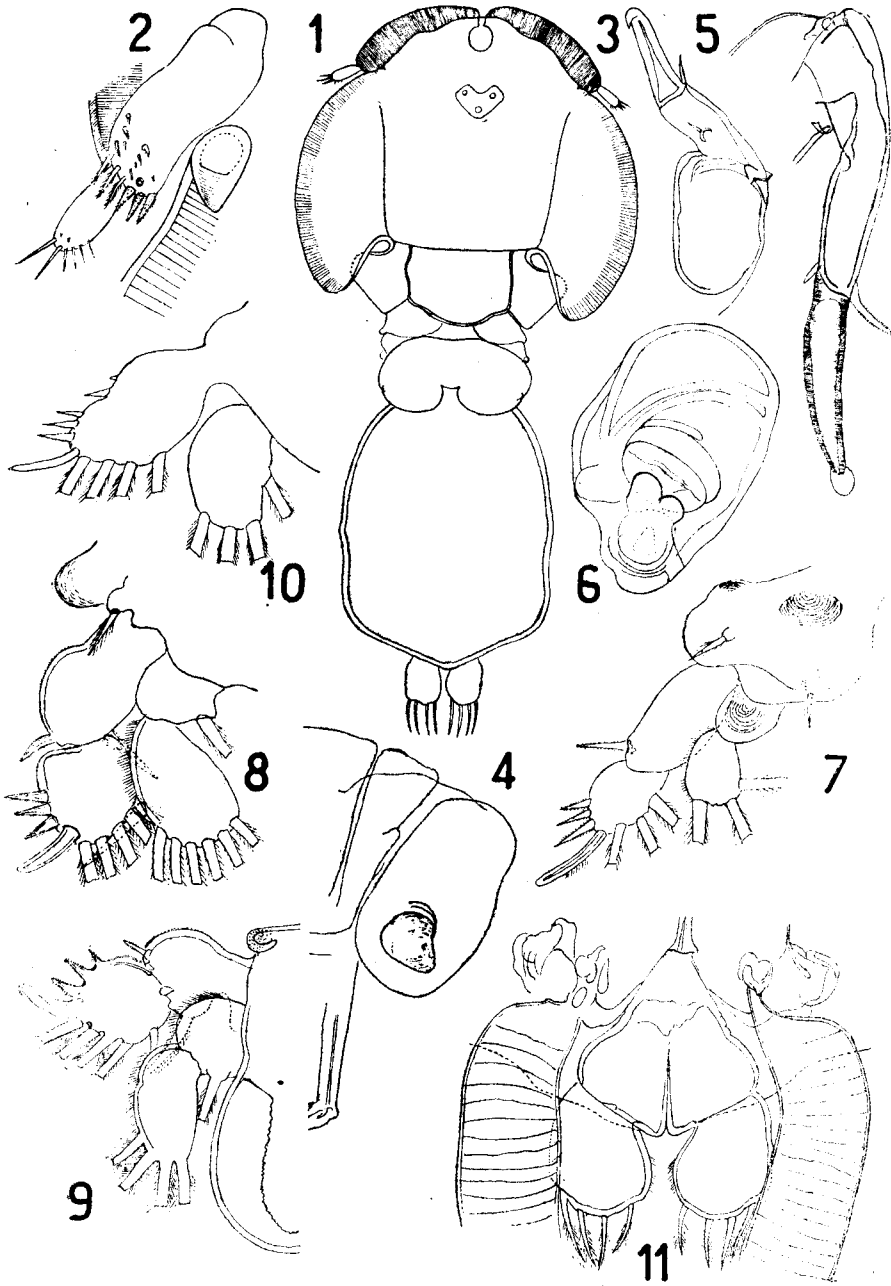


LÁMINA VII

Achtheinus platensis n. sp.

1. Hembra.
2. Primera antena y zona verrucosa.
3. Segunda antena [trunca].
4. Porción terminal de la mandíbula.
5. Tubo bucal y segunda maxila.
6. Porción terminal de la primera pata maxilar.
7. Segunda pata maxilar.
8. Primera pata nadadora.
9. Segunda pata nadadora.
10. Tercera pata nadadora.
11. Cuarta pata nadadora.
12. Quinta pata.
13. Placa debajo de las alas laterales del caparazón.
14. Abdomen y sexto segmento.

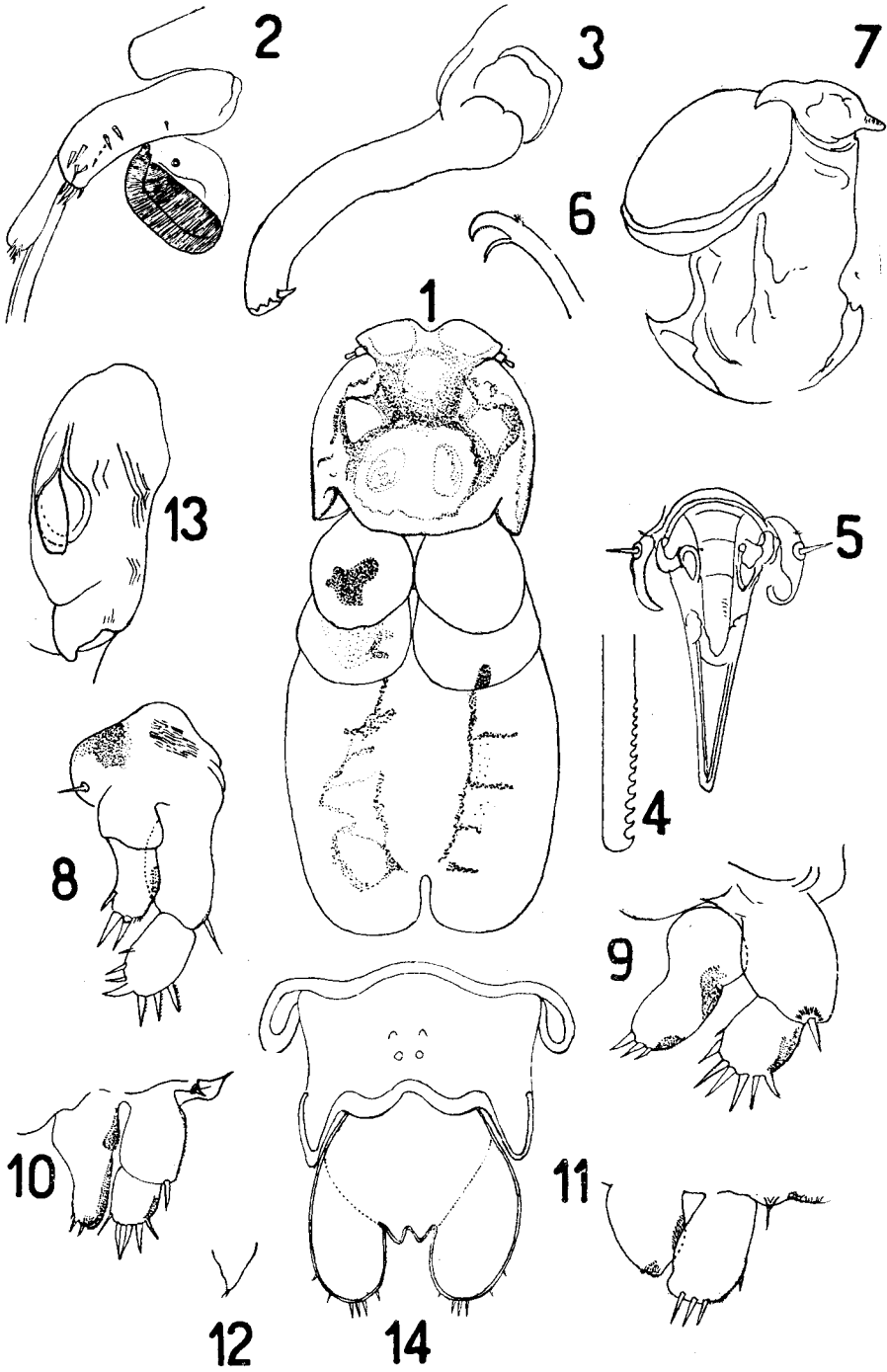


LÁMINA VIII

1. *Achtheinus chinensis* n. nom. [= *Achth. intermedius* Yu]
[YU, 1933, pl. II:fig. 5].
2. *Achtheinus parvidens* Wilson
[WILSON, 1923, pl. I:fig. 6].
3. *Achtheinus galeorhini* Yamaguti
[YAMAGUTI, 1936, pl. VII:fig. 67].
4. *Achtheinus dentatus* Brian
[BRIAN, 1944, pl. III:fig. 18].
5. *Achtheinus pinguis* Wilson
[WILSON, 1912, pl. XXXII:fig. 15].
6. *Achtheinus dentatus* Wilson
[WILSON, 1911, pl. LXVII:fig. 22].
7. *Achtheinus japonicus* Wilson
[WILSON, 1922a, pl. II:fig. 9].
8. *Achtheinus intermedius* Kurtz
[KURTZ, 1924, pl. I:fig. 1].

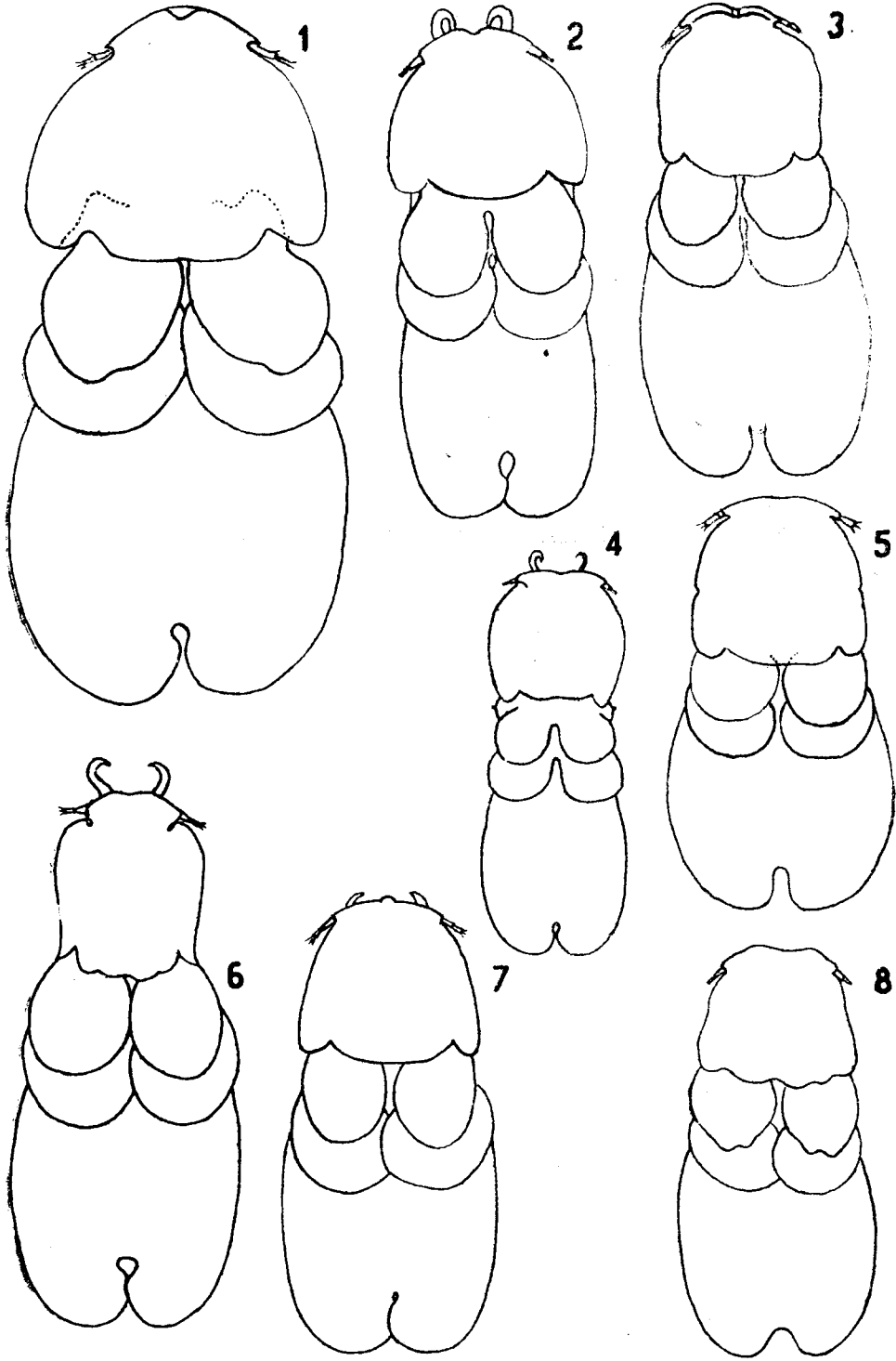


LÁMINA IX

Ergasilus lízae Kröyer

1. Hembra, de dorso.
2. Hembra, de costado.
3. Primera antena.
4. Segunda antena.
5. Boca: mandíbulas Md, primeras maxilas Mx, segundas maxilas Mx'.
6. Primera maxila Mx, segundas maxilas Mx', más aumentadas.
7. Primera pata nadadora.
8. Segunda pata nadadora.
9. Tercera pata nadadora.
10. Cuarta pata nadadora.
11. Quinto segmento, segmento genital, abdomen y láminas anales.

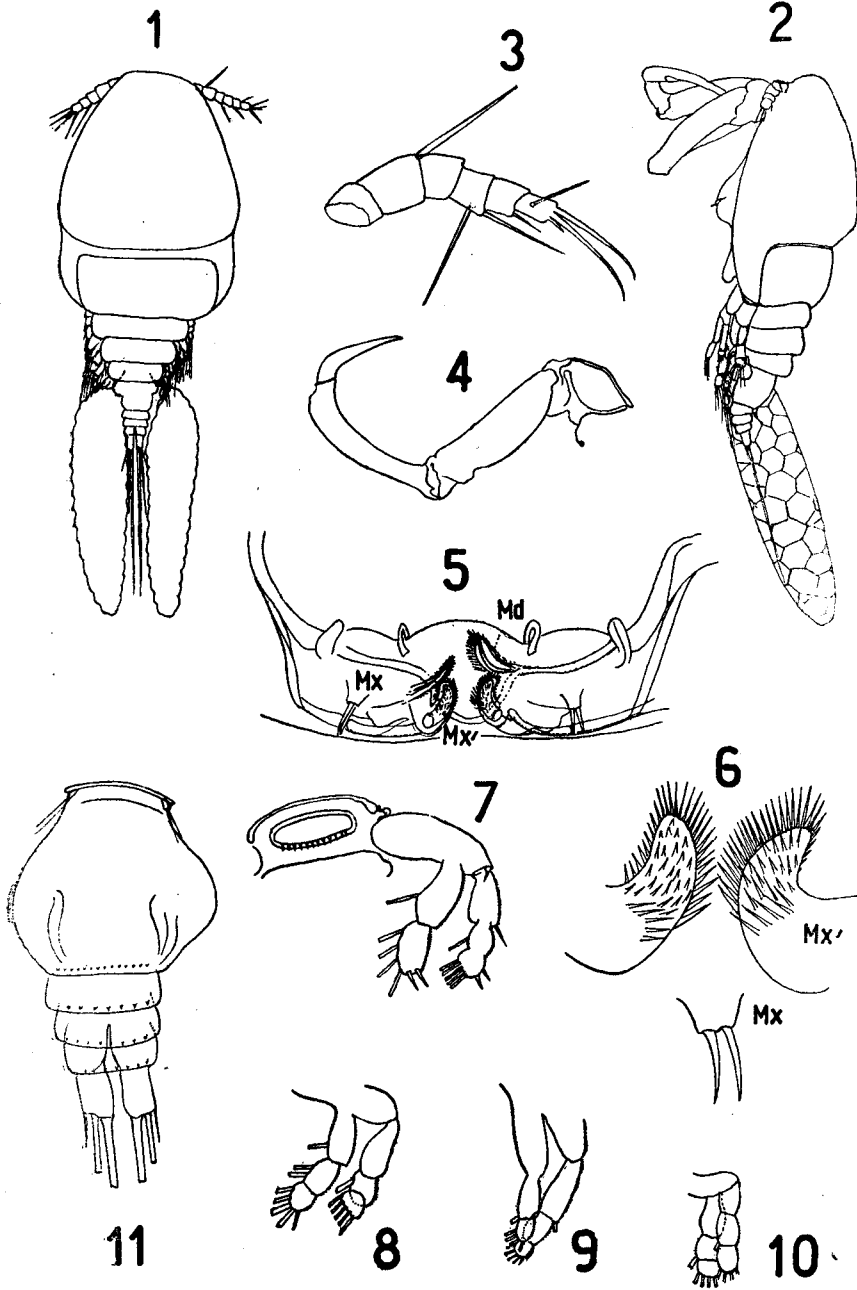


LÁMINA X

Ergasilus elongatus n. sp.

1. Hembra, de dorso.
2. Hembra, de costado.
3. Primera antena.
4. Saliente sobre el tercer artejo de la segunda antena.
5. Boca: mandíbulas Md, primeras maxilas Mx, segundas maxilas Mx'.
6. Primera pata nadadora.
7. Segunda pata nadadora.
8. Tercera pata nadadora.
9. Cuarta pata nadadora.
10. Segmento genital y abdomen, algo de costado.

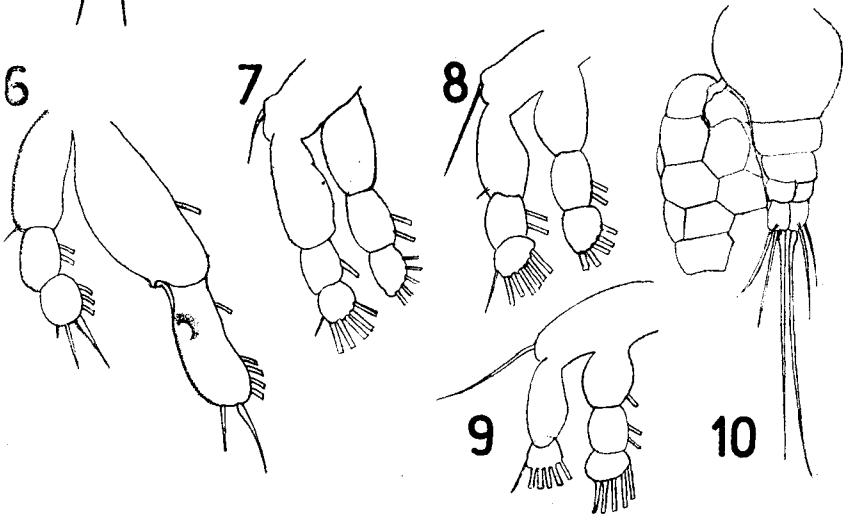
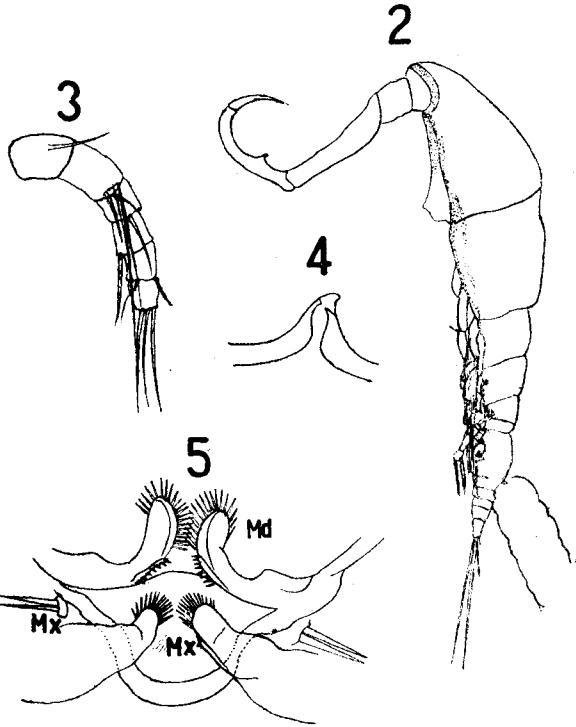
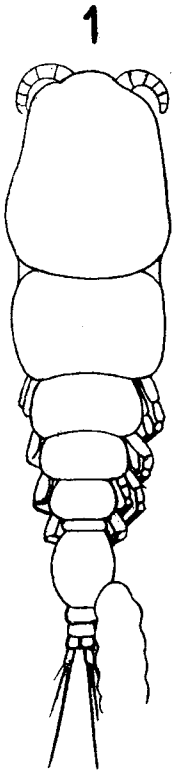


LÁMINA XI

Therodamas serrani Kröyer

1. Hembra.
2. Cabeza, de frente.
3. Cabeza, de dorso.
4. Primera antena.
5. Segunda antena.
6. Primera maxila.
7. Pata maxilar.
8. Boca: mandíbula Md, palpo mandibular PMd, primera maxila Mx.
pata maxilar Mxp.
9. Primera pata nadadora.
10. Segunda pata nadadora.
11. Tercera pata nadadora.
12. Cuarta pata nadadora.
13. Abdomen, aspecto ventral.
14. Abdomen, algo de costado.
15. Aglomeración de óvulos dentro del cuerpo.
16. Posición del parásito con la cabeza dentro del huésped. Nótese las primeras antenas echadas hacia atrás sobre el dorso.

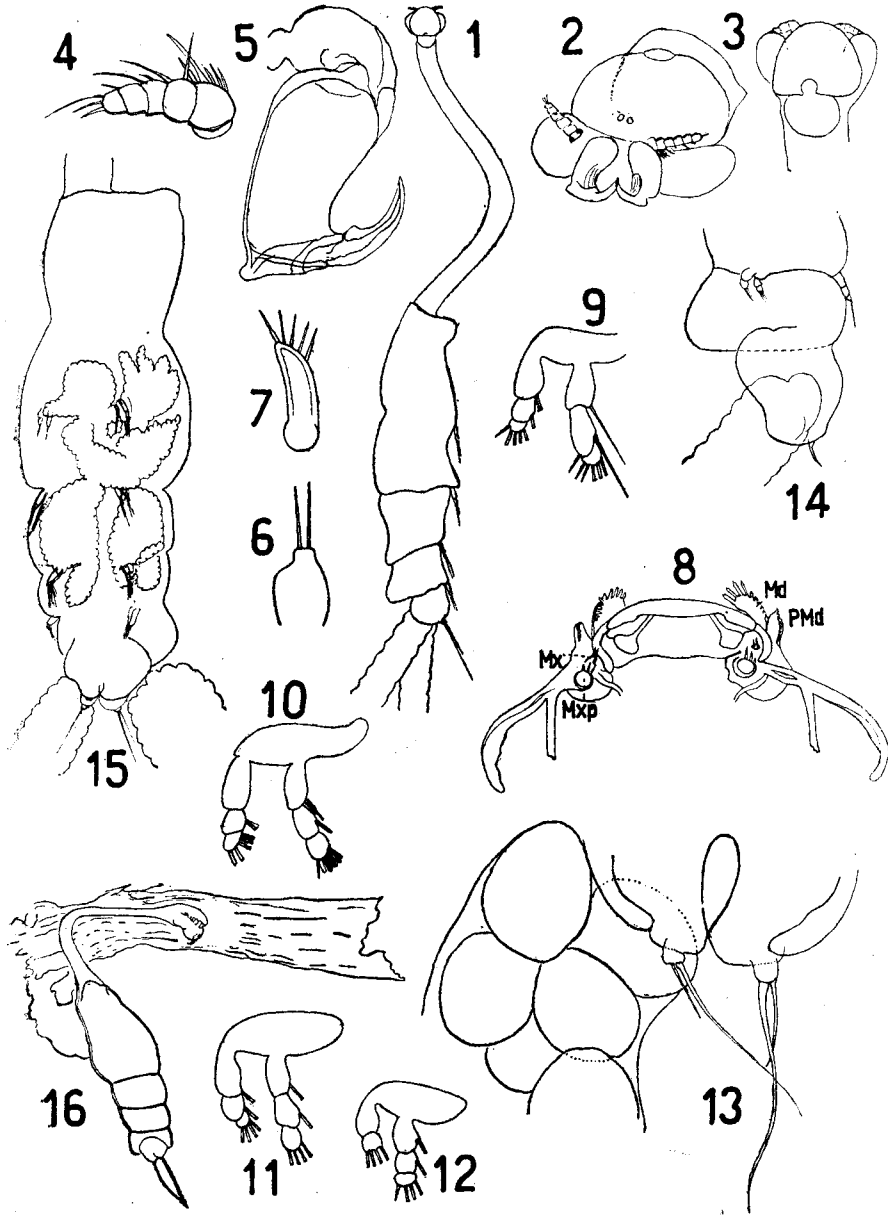


LÁMINA XII

Therodamas sphyricephalus n. sp.

1. Hembra, sin tubos ovíferos.
2. Hembra [sin cabeza], con tubos ovíferos.
3. Cabeza, vista desde arriba.
4. Boca: mandíbula Md, maxila Mx.
5. Boca: mandíbula Md, maxila Mx.
6. Abdomen y láminas anales.

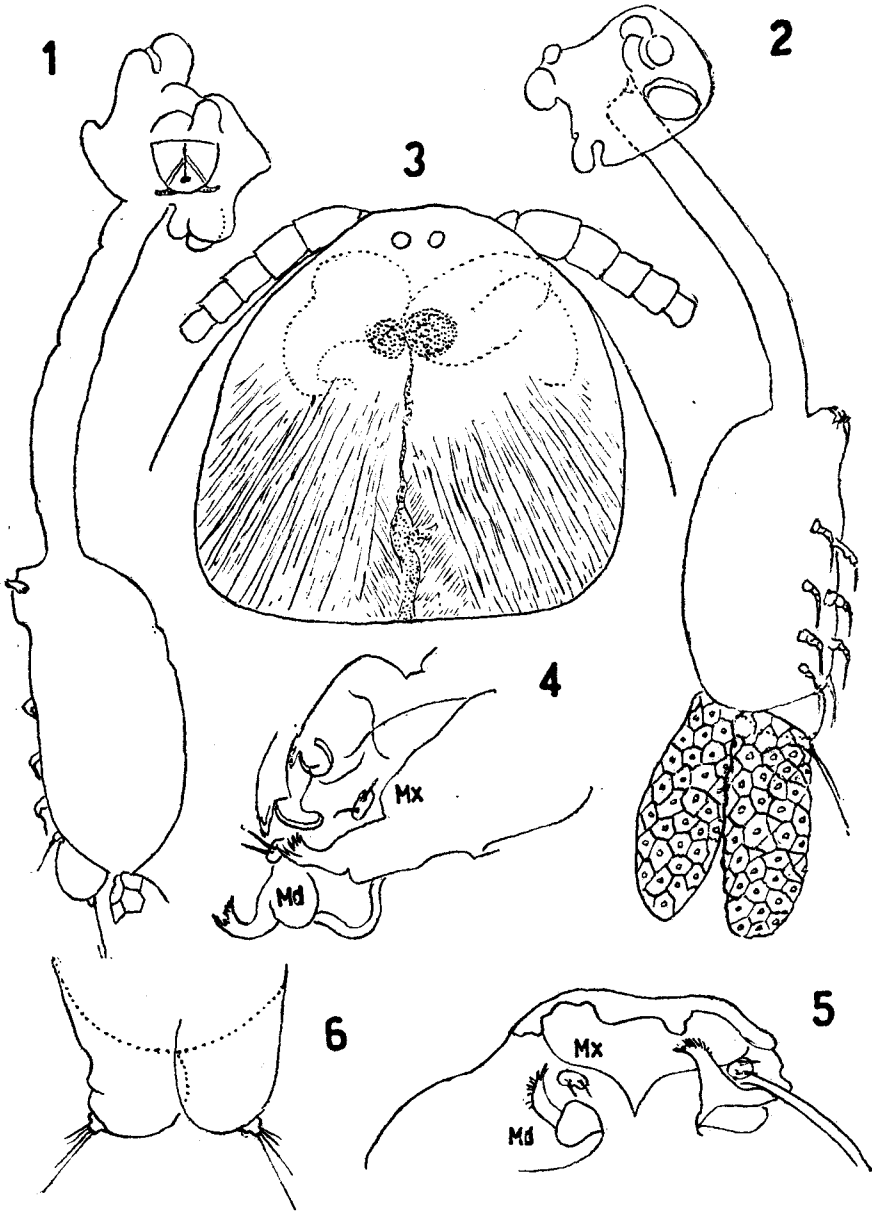


LÁMINA XIII

Trifur tortuosus Wilson

1. Hembra.
2. Cabeza.
3. Segunda antena.
4. Maxila, aspecto dorsal.
5. Maxila, aspecto lateral.
6. Boca.
7. Posición de las patas sobre la cara ventral del cuello, de las dos primeras quedan sólo los basipodios.
8. Exopodio de la tercera pata nadadora, de costado.
9. Endopodio de la tercera pata nadadora.
10. Cuarta pata nadadora.
11. Cerda táctil.

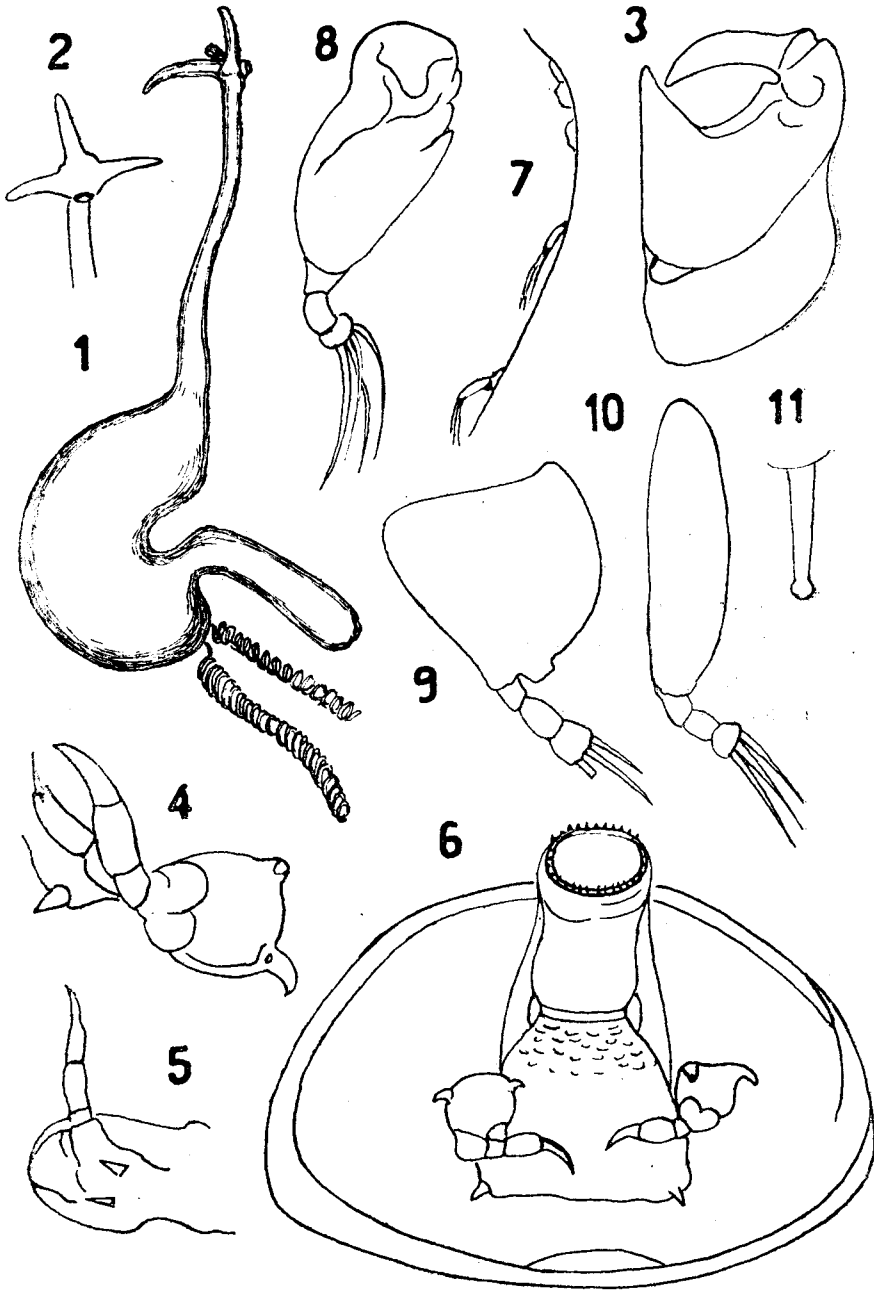


LÁMINA XIV

Sphyrion kingi Cunningham

1. Hembra, de dorso.
2. Extremo anterior de la cabeza.
3. Hembra, de costado.
4. Extremo anterior de la cabeza.

