

COMUNICACIONES ZOOLOGICAS DEL MUSEO DE HISTORIA NATURAL DE MONTEVIDEO

Número 69

1953

Volumen IV

Volumen en homenaje a Ergasto H. Cordero (1890-1951)

DESCRIPCION DE UNA NUEVA ESPECIE DEL GENERO
ACHRYSON Serv., 1833

(*COLEOPTERA, CERAMBYCINAE*)

JUAN M. BOSQ

Los cerambícidos del género *Achryson* Serv., 1833 presentan considerables variaciones individuales, lo que hace difícil su determinación específica si no se dispone de series de ejemplares bien representativas.

Durante los últimos días de diciembre de 1940 y principios de enero de 1941, un depósito de leña de *Prosopis* situado en las cercanías de Lazo, provincia de Entre Ríos (Argentina) me proporcionó abundante cosecha de un insecto que puede confundirse a primera vista con *Achryson lutarium* Burm., 1865. Un examen más cuidadoso sin embargo, permite diferenciarlo, no sólo de la especie nombrada, sino de las otras formas descritas de este género. Encontré luego más ejemplares de la especie en otras localidades, y me fueron comunicados individuos recogidos en diversos puntos de la Argentina, del Uruguay, Paraguay y sur del Brasil.

La nueva forma sería frecuente y bien difundida en la región comprendida por los ríos Paraná, Uruguay y de la Plata, extendiéndose un poco al norte y al sur de ellos. Ejemplares aislados se capturan a menudo.

Achryson foersteri sp. nov.

(figs. 1, 2.)

De la división a. de Burmeister, "Elytris apice mucronatis". Su tamaño se aproxima al de las especies más grandes del género: forma más bien robusta comparativamente. Colorido del cuerpo bruno oscuro con alternativa de líneas longitudinales formadas sobre el pronoto por un afelpado de pelos leonados, y un complicado pero característico dibujo marcando máculas en el tegumento de los éli-

tros; antenas y patas más claras, rojizas, así como el pecho y el abdomen. La cabeza y el protórax menos la placa anterior del prosterno, semiopacos; los élitros, pecho y abdomen con cierto brillo. El insecto cubierto arriba y abajo de pelitos cortos, acostados, dorados, no tupidos, llevando además arriba una granulación dispersa.

Cabeza densamente puntuada, rugosa; antenas de un testáceo rojizo algo esfumado por lo general en los primeros artículos. Protórax globuloso, sobre todo en la hembra, sus bordes laterales redondeados diferentemente en cada sexo, gruesamente puntuado rugoso, con pequeños gránulos algo más regulares y marcados que los de la cabeza; lleva pelitos cortos, acostados pero no todos dirigidos en la misma dirección, en algunas partes, especialmente en las antero-laterales y laterales, son más largos y densos; presenta una callosidad longitudinal central más o menos marcada, y paralelamente a cada lado de ella otras dos más vagas, cubiertas de pelos densos recostados, la anterior naciendo de una leve depresión, ninguna llegando a los bordes anterior y posterior. Escudete pubescente. Elitros puntuados gruesamente, granuloso más que todo en los dos tercios anteriores, gradualmente y sin llegar al ápice. Además se notan algunas arrugas vagas, transversales, cerca de la sutura; los pelitos que las cubren no son muy densos, salen de las puntuaciones y son oblicuos, más largos y dirigidos hacia atrás de manera más regular que los de la cabeza y protórax; el dibujo testáceo de los mismos varía en el contorno y dimensiones de las manchas que lo forman, habiendo mayor o menor confluencia relativa entre ellas y el fondo oscuro que las rodea; pueden considerarse como tres en cada élitro, no llegan al margen, a la sutura ni al ápice; la primera grande, irregular, ocupa escasamente los dos tercios anteriores y es un poco oblicua hacia la sutura, bifurcada sobre la base, una de sus ramas abarca el ángulo humeral y la otra llega al borde anterior entre la excavación basal y el escudete, antes del medio es más o menos dividida transversalmente y por lo general desde la línea oscura que bordea la sutura, termina atrás netamente biangulosa; la segunda marca un óvalo alargado, situada sobre el último tercio, es paralela a la sutura, la tercera atrás de ella, oblicua, casi de la misma forma pero más ancha y corta; el ápice es redondeado sobre el margen y oblicuo hacia la sutura después de un ángulo espinoso o pequeño diente. Patas más rojizas que las antenas, con las coxas y base de los fémures más claros que el resto. Prosterno gruesa y densamente puntuado, rugoso, casi negro; epímeros y episternos mesotorácicos de este mismo color, pecho y abdomen rojizos, con pubescencia más larga que los pelos de los élitros.

Macho: además de las antenas mucho más largas que el cuerpo:

Protórax casi tan largo como ancho, los costados redondeados con mayor amplitud posteriormente. Elitros algo atenuados hacia atrás.

Hembra: más robusta. Antenas sólo un poco más largas que el cuerpo. Protórax más globuloso y ancho, los costados redondeados en el centro. Elitros casi paralelos.

Dimensiones aproximadas: macho, largo: 18-21,25 mm.; ancho: 3-4,5 mm. Hembra, largo: 14-22 mm.; ancho: 3-5,5 mm.

Holotipo: macho, República Argentina, Prov. de Entre Ríos, Lazo, enero 1941.

Alotipo: hembra, idem. (Ambos en la colección del autor).

Paratipos: numerosos ejemplares machos y hembras del mismo origen, XII/1940-I/1941; Prov. de Santa Fe: El Piquete —una buena serie— (Padre Albino Bridarolli, leg.); Capital Federal; Prov. de Buenos Aires; Villa Ballester, Olivos (Juan Foerster, leg.); Tandil (Andrae, leg.); Madariaga (Heritier, leg.) —ejemplares más o menos aislados—; Territorio de Misiones: Bonpland (Joergensen, leg.), Museo de la Plata, 1 macho; L. N. Alem, 2/VII/1952 (P. Gaytopulo, leg.); 1 macho; Uruguay, Dpto. de Artigas; Yacaré, I/1952 (C.S. Carbonell, leg.); Brasil, Estado de Río Grande do Sul: Pelotas (C. M. Biezanko, leg.); Cerro Azul, 1935, Villa Oliva, I/1948-I/1951, Parecy Novo, XI/1945 (Padre Pío Buck, leg.); Paraguay, Villarrica, IX/1937 (B. Podtiaguin, leg.), Colonia Independencia, X/1950 (Juan Foerster, leg.). De ellos quedan depositados en las colecciones: del Instituto Nacional de Investigación en las Ciencias Naturales, Buenos Aires; del Museo de La Plata de la Ciudad Eva Perón; de la Fundación Miguel Lillo, Tucumán; de los Institutos Científicos San Miguel, Prov. de Buenos Aires; del Museo de Historia Natural de Montevideo; de la Facultad de Humanidades y Ciencias de Montevideo; del Sr. Juan Foerster; del Ing. P. Gaytopulo; del Padre Pío Buck; del Prof. Ceslau M. Biezanko; de los Sres. Fritz Plaumann, Hermann Zellibor, Johan Becker y del autor.

VARIACIONES INDIVIDUALES. — La faja oscura, interrumpida e irregular, transversal, que se halla sobre la primera mancha testácea de cada élitro y da con la que le es opuesta, la impresión del brazo de una cruz, llega a dividirla casi completamente o es reducida a una mácula más o menos aislada lateralmente del lado interno; la prolongación testácea anterior en forma de horquilla llega a modificaciones que dejan parcial o totalmente separado el extremo basal de la rama anterior o, con menos frecuencia, disminuye la integridad de la rama exterior humeral. La segunda y tercera manchas testáceas tienden a unirse o una de ellas puede desaparecer. Fuera del escape de las antenas, más oscuro que el resto, éstas pueden tener la extremidad de los artículos marcados con una tonali-

dad oscura. Los tres ejemplares procedentes del Paraguay, dos machos y una hembra, son más claros que los argentinos, y uno de Porto Alegre (Brasil) es de colorido general intermedio.

Algunos individuos de *Achryson foersteri* n. sp. recuerdan la librea de ciertos *A. lutarium*, Burm., 1865, pero éste tiene la terminación de los élitros redondeada y mutica, las manchas testáceas de ellos distintas y más variables aún, con tendencia a alcanzar el margen y sobre todo la sutura, el protórax menos globuloso y rugoso, las antenas y patas más claras, éstas amarillentas en vez de rojizas, y una pequeña parte de los fémures y base de las tibias notablemente bruno oscuro, negruzco. Más similar es la estructura del protórax y robustez del cuerpo de *A. undulatum* Burm., 1865, pero éste tiene también el ápice de los élitros armados, pero con diferente dibujo testáceo, etc.

Como homenaje a su gran entusiasmo por la entomología y valiosa cosechas de Cerambycidae efectuadas por él, dedico la nueva especie a mi amigo Juan Foerster.

PRINCIPAL BIBLIOGRAFIA

AURIVILLIUS, Ch. 1912, in Junk, W., & Schenkling, S., Coleopterorum Catalogus, pars 39, Cerambycidae, Cerambycinae. BLACKWELDER, R. E. 1946. Checklist of the Coleopterous Insects of Mexico, Central America, the West Indies and South America, part. 4. U. S. Nat. Mus, Bul. 185, Smith, Inst. Washington, D. C. BURMEISTER, H. 1865, Longicornia Argentina. Systematische Uebersicht der Bockkafer der La Plata - Staaten, Stett. Ent. Zeit., 26:156-181 (175-176). CASTELNAU, F. LAPORTE DE, 1840, Histoire Naturelle des Coléopteres II:453. GEMMINGER ET HAROLD, B. DE, 1872. Catalogus Coleopterorum, Munich. SERVILLE, AUDINET DE, 1883, Nouvelle classification de la famille des longicornes, Ann. Soc. Ent. Fr., 2:572. THOMSON, J. 1860, Essai d'une classification de la famille des Cérambycides, Paris: 231.

Fig. 1. — *Achryson foersteri* n. sp. ♂

(Foto Alfredo E. Caramés)

Fig. 2. — *Achryson foersteri* n. sp. ♀

(Foto Alfredo E. Caramés)

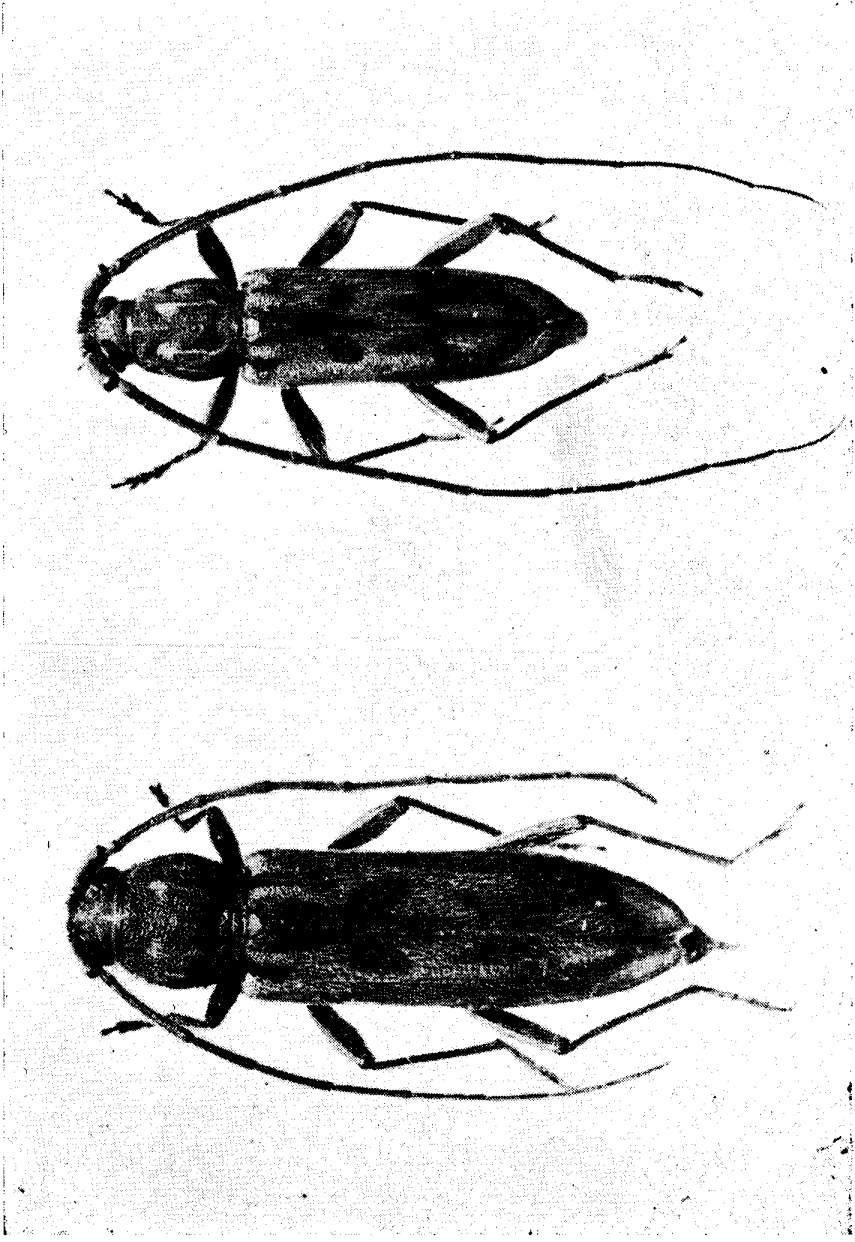


Fig. 2

Fig. 1