

# COMUNICACIONES ZOOLOGICAS DEL MUSEO DE HISTORIA NATURAL DE MONTEVIDEO

Número 86

1961

Volumen V

## NOTAS HERPETOLOGICAS, II

HALLAZGO DE TRACHYCEPHALUS SIEMERSI (MERTENS)  
Y PHYLLOMEDUSA IHERINGI BOULENGER, (AMPHIBIA,  
SALIENTIA) EN EL URUGUAY

MIGUEL A. KLAPPENBACH

Recientemente, con diferencia de pocos días, ingresaron a las Colecciones del Museo Nacional de Historia Natural dos especies de anfibios que una vez estudiados, resultaron ser nuevos para el Uruguay, perteneciendo además a dos géneros que hasta ahora no estaban representados en nuestra batracofauna. Cabe agregar que se trata de especies poco comunes, cuya distribución no ha sido aún bien precisada, por lo que nos ha parecido de interés comunicar dicho material como una contribución a su mejor conocimiento. Por gentileza del Profesor Raúl Vaz Ferreira, Jefe del Departamento de Zoología-Vertebrados, de la Facultad de Humanidades y Ciencias, que agradecemos, pudimos sumar al material estudiado tres ejemplares más de la primera de las especies que nos ocupan, pertenecientes a la colección del mencionado Departamento. También agradecemos muy especialmente la colaboración constante y desinteresada del señor Juan Fernández, a cuyo espíritu de observación debemos la obtención de *Phyllomedusa iheringi* BOULENGER.

*Trachycephalus siemersi* (MERTENS), 1937

Láminas I y III, Figs. 1-4

*Hyla siemersi* MERTENS, 1937, p. 12, Terra typica: Buenos Aires, am Río de la Plata.

*Hyla siemersi* FREIBERG, 1942, p. 227.

*Hyla siemersi* CEI, 1956, p. 59, Islas delta río Paraná.

*Hyla (Trachycephalus) siemersi* CEI y PIEROTTI, 1957, p. 12, Islas delta río Paraná.

*Descripción:* Aspecto general hylóide, más bien pequeña con relación a otras especies del género. Cabeza grande, rugosa, casi tan larga como ancha. Ojos grandes, semiproyectados hacia adelante, pupila horizontal. Tímpano grande, bien visible. Canthus rostralis prominente, redondeado. Hocico también redondeado aunque levemente an-

gulosos en su extremidad, proyectándose sobre la mandíbula inferior. Región loreal cóncava. Narinas próximas a la extremidad del hocico, de ubicación anterior, un poco proyectadas y algo separadas entre sí. Diámetro horizontal del ojo un poco menor que la distancia entre el ángulo interno del ojo y la narina. Diámetro horizontal del tímpano aproximadamente igual a la distancia internarinas. Piel adherida al cráneo. Una cresta ósea, baja, poco pronunciada, entre el hocico y el ojo. Dos grupos de dientes vomerinos, grandes, muy notables, ubicados entre y un poco por detrás de las coanas. Lengua redondeada, casi circular, borde posterior parcialmente libre. Piel lisa en el dorso, fuertemente granulada por debajo, principalmente en el vientre. Borde mandibular y garganta con granulación menos densa.

Extremidades lisas, con excepción de los muslos, cuya parte inferior es también granulosa. Las extremidades anteriores son más bien cortas, robustas. Dedos de la mano largos, parcialmente palmados en su base, con una membrana fácilmente visible entre los dedos 2, 3 y 4. Tubérculos subarticulares bien desarrollados. Se insinúa un metacarpal interno muy débilmente. Dedos con los extremos dilatados en discos adhesivos más bien grandes.

Extremidades posteriores largas, bien desarrolladas. Los dedos del pie también largos, con membrana interdigital muy conspicua, alcanzando en los dedos 1, 2, 3 y 5 hasta los cuatro quintos de los mismos, mientras que en el dedo 4, en razón de su longitud, la membrana llega solamente hasta la tercera parte del dedo. Tubérculos subarticulares presentes. Un metatarsal interno, el externo muy poco evidente. Los dedos también terminan en discos adhesivos, no tan grandes como los de la mano.

Color (en vivo): color fundamental del dorso, marrón bronceado, con una zona más oscura en la parte central, desde una línea que pasa por los dos ojos hasta un cuarto posterior, donde se aclara. Parte superior de los miembros, tanto anteriores como posteriores, del mismo tono marrón bronceado. Parte lateral del cuerpo con una especie de reticulado de color negro, sobre el fondo marrón bronceado. Nace este reticulado en la parte posterior del ojo, pasando sobre el tímpano y la articulación del miembro anterior. En el muslo presenta verdaderos lunares de color rojo coral, muy característicos y llamativos, en las partes anterior y posterior, dejando en la parte superior una estrecha faja bronceada, que es la parte visible cuando el animal está en posición de reposo. Los miembros anteriores en su parte inferior presentan el reticulado ya mencionado, prácticamente hasta la articulación de la mano. En cambio, los miembros inferiores presentan los ya citados lunares rojo coral casi hasta los dedos. Parte inferior del cuerpo de un color violáceo pálido, algo sucio. Borde de mandíbula y garganta, de un tono amarillento claro. Palmas de pies y manos de un color violáceo más intenso.

Color (en líquido conservador): fondo general del dorso, pardo marrón uniforme, cambiando a un pardo gris en los flancos. Sobre éstos se aprecia el reticulado descrito anteriormente, casi negro. Extremidades del mismo tono pardo marrón. Vientre gris azulado, aclarando en la garganta y borde de la mandíbula inferior. Parte inferior de las extremidades gris pardo, con lunares más o menos circulares de tono claro. Palmas de manos y pies del mismo color.

*Material examinado:* Ejemplar N.º 866 Col. Herp. M.N.H.N., procedente de los bañados de Santa Teresa, Parque Nacional, Departamento de Rocha, República del Uruguay. Colectado por el Dr. Fernando Mañé Garzón, con fecha 1.º de Noviembre de 1959. Lote ZVC, B. 178, procedente de los bañados de Arazatí, próximo a la costa del río de la Plata, Departamento de San José, Uruguay. Colectados por el Ing. Agr. Carlos S. Carbonell y la Sra. Lucrecia C. de Zolessi. Fecha 24 de Abril de 1960. Este último lote perteneciente a la colección de la Facultad de Humanidades y Ciencias, Departamento de Zoología, Vertebrados.

<i>Medidas</i> (en milímetros):	<i>Col. Herp.</i>	<i>Col.</i>	
	<i>M.N.H.N.</i> Nº 866	<i>ZVC, B.</i> Nº 178	
Largo del cuerpo (hocico-ano) .....	65.5	70.0	41.0
Cabeza (largo) .....	22.0	25.0	14.0
Cabeza (ancho) .....	22.0	26.0	14.5
Distancia internarinas .....	4.5	5.0	3.5
Distancia narina-ángulo interno del ojo ....	7.0	6.5	4.5
Tímpano (diámetro horizontal) .....	4.5	5.5	3.0
Ojo (diámetro horizontal) .....	5.0	6.0	4.0
Muslo .....	28.5	33.0	15.0
Tibia .....	28.5	34.0	18.5
Pie (articulación a punta dedo más largo)	46.5	55.0	28.5
Brazo .....	14.0	15.0	9.0
Antebrazo (articulación a punta dedo más largo) .....	32.0	33.5	19.0

*Observaciones:* Uno de los ejemplares (Santa Teresa) fue capturado durante la noche, en la carretera, a la luz de los faros del automóvil. Fueron vistos varios ejemplares, no pudiendo ser colectados los restantes. El terreno circundante, a ambos lados de la carretera, es bajo y pantanoso, con gramilla baja y matas aisladas (*Paspalum* sp.?) altas y densas. Los ejemplares provenientes de Arazatí en cambio, fueron obtenidos de día, entre matas de pasto (*Paspalum haumannii*) muy altas y cerradas, mostrando los *Trachycephalus* cierta tendencia a trepar por la mata al ser descubiertos. El terreno aquí también es bajo y pantanoso (bañados).

Esta especie era conocida hasta la fecha, tan sólo de una pequeña área circunscripta al Noreste de la Provincia de Buenos Aires, en la República Argentina. Al señalar dos nuevas localidades en el Uru-

guay, una de ellas casi en la frontera con Rio Grande do Sul, Brasil, extendemos su distribución en unos 500 kilómetros aproximadamente, hacia el Este. Además, uno de los ejemplares estudiados (Lote N° ZVC, B. 178) resulta ser el mayor ejemplar citado en la literatura (70 mm.) ya que el material de MERTENS no excedía de 50 mm. y los ejemplares más robustos mencionados por CEI y PIEROTTI llegaban a 65 mm. Aunque descrita originalmente bajo el género *Hyla*, esta especie se ajusta perfectamente dentro de los caracteres del género *Trachycephalus*, creado por WAGLER para hylidos con la piel adherida al cráneo. Por lo demás, nuestros ejemplares, bien típicos, no presentan diferencias dignas de mención con el material descrito por MERTENS.

*Phyllomedusa iheringi* BOULENGER, 1885

Láminas II, Figs. 1-4 y III, Figs. 5-6

*Phyllomedusa iheringi* BOULENGER, 1885, p. 88, S. Lorenzo, Rio Grande do Sul, Brasil.

*Phyllomedusa iheringi* IHERING, 1886, p. 461.

*Phyllomedusa burmeisteri iheringi* B. LUTZ, 1950, p. 604.

*Phyllomedusa iheringi* A. FUNKHOUSER, 1957, p. 49.

*Descripción:* Cabeza grande, ligeramente más angosta que el cuerpo, casi tan larga como ancha. Canthus rostralis bien marcado, levemente redondeado. Hocico corto, alto, ancho y algo redondeado; visto de perfil no es tan obliquo como en *Ph. burmeisteri*, tendiendo más a la verticalidad. Narinas más bien laterales, prominentes, bien abiertas, bastante separadas entre sí. Región loreal corta, cóncava. Ojos medianos, poco prominentes, pupila vertical. Tímpano muy notable, subcircular, algo menor que el ojo. Paratoides relativamente cortas y anchas, muy bajas y poco destacadas; se extienden desde la parte superior del ojo hasta poco más allá del tímpano. Dientes vomerinos en dos masas oblicuas, convergentes en su parte posterior, situadas entre las coanas. Lengua más bien grande, oval, con pequeña muesca posterior; borde entero, ampliamente libre por su parte posterior. Brazo corto, delgado. Antebrazo robusto, un pliegue en la piel sobre la articulación de la mano. Dedos largos, no palmados, el primero oponible, terminados en discos adhesivos, ovales, alargados. De éstos, el 1 muy rudimentario, los restantes, aunque pequeños, bien notables. Tubérculos subarticulares visibles. Piernas largas, robustas, un pliegue en la articulación del muslo con la tibia. Dedos del pie largos, el segundo más corto que el primero, que también es oponible. El cuarto más largo de todos. Discos adhesivos notorios en los dedos 1, 3, 4 y 5. El disco del 2 muy reducido. Tubérculos subarticulares presentes. Membrana interdigital muy poco desarrollada, resultando más visible

entre los dedos 3, 4 y 5. Cuerpo alargado, más bien fino. Piel de la parte superior del cuerpo gruesa, algo porosa, glandular, sureada por finas estrías perceptibles con aumento. Parte inferior del cuerpo granulada, con excepción de las piernas que son lisas. Esa granulación alcanza su mayor desarrollo en el cuerpo y en los muslos, siendo menos densa en la garganta y mandíbula inferior.

Color (en vivo): parte superior (dorso) de cabeza, cuerpo y extremidades, de color verde cuya intensidad varía según el color del fondo sobre el que se encuentre el ejemplar, de verde muy oscuro, casi grisáceo, a un verde claro muy vivo. En las extremidades anteriores se interrumpe la continuidad de este color verde, con una pequeña zona amarillo claro, en la unión con el cuerpo, zona no visible cuando el animal está en reposo. Asimismo, la parte superior de los dedos (1 y 2 de la mano y 1, 2 y 3 del pie, inclusive los discos) que también queda oculta en posición de reposo, es de un color amarillo anaranjado, con algunas pocas y pequeñas manchas pardo violáceas. Los restantes discos del mismo color verde que el dorso. El tímpano es de color pardo con reflejos dorados, resaltando sobre el fondo verde ya mencionado. Parte ventral de un color amarillo vivo, más intenso en la garganta y mandíbula inferior. Palmas y dedos de pies y manos de color rosado pálido. Los pequeños discos adhesivos, pardo violáceos. Flancos y partes laterales de piernas y brazos que quedan ocultas en reposo, presentan un reticulado grueso, de color pardo violáceo, sobre un fondo amarillo-naranja. Ese reticulado se extiende desde la axila hasta la ingle. En el antebrazo, una línea sobre el borde externo, amarilla, desde el codo a la mitad del dedo 4. En el tarso, desde la articulación con la tibia hasta la mitad del dedo 5, una línea exterior, de igual color. Sobre el ano, una pequeña zona de color pardo, separada del color verde del dorso por una línea punteada, amarilla, dispuesta como una sucesión de pequeñas manchitas, que estando el animal en descanso, parece unir las líneas del mismo color ya descritas en los tarsos.

Color (en líquido conservador): parte superior de cabeza, cuerpo y extremidades, gris violáceo, muy oscuro. Parte inferior, blanco amarillenta, muy pálida. Flancos con un reticulado grueso, de un tono vinoso, más claro que el dorso. Antebrazo presentando una línea clara, blanco amarillenta, desde la articulación del brazo hasta el cuarto dedo. El tarso, desde la articulación con la tibia presenta también una línea blanco amarillenta que se prolonga hasta el quinto dedo. El reticulado mencionado ocupa también las zonas de brazos y piernas que quedan ocultas cuando el animal está en reposo.

*Material examinado:* Lote N.º 637 Col. Herp. M.N.H.N., procedentes de la Estancia Bella Vista, próxima a Zapicán, Departamento de Lavalleja, República del Uruguay. Colector: Sr. Juan Fernández. Fecha: Diciembre de 1958. Lotes N.º 867 y 868 Col. Herp. M.N.H.N.,

igual procedencia y colector. Fecha: 6 de Noviembre de 1959. Los tres lotes están constituidos por parejas capturadas en amplexus.

Medidas (en milímetros):	Lote N° 868 Col. Herp. M.N.H.N.	
	♀	♂
Largo del cuerpo (hocico-ano) .....	74.0	64.0
Cabeza (largo) .....	22.0	18.0
Cabeza (ancho) .....	24.0	22.0
Distancia internarinas .....	6.5	5.5
Distancia narina-ángulo interno del ojo .....	5.0	5.0
Tímpano (diámetro horizontal) .....	5.5	5.0
Ojo (diámetro horizontal) .....	6.0	4.0
Muslo .....	20.0	19.0
Tibia .....	26.0	24.0
Pie (articulación a punta dedo más largo) .....	45.5	43.0
Brazo .....	16.0	13.0
Antebrazo (articulación a punta dedo más largo) .....	41.0	34.0

*Observaciones:* Nuestro material ha sido colectado en la orilla de un estanque artificial (tajamar) de unos diez metros de diámetro, sobre hojas de calas o cartuchos (*Zantedeschia* sp.) actualmente no cultivadas. *Ph. iheringi* es un batracio tranquilo, de movimientos muy lentos, que salta muy poco, aunque puede hacerlo bien en ocasiones. Más bien camina o trepa despaciosamente. Pasa largas horas sin moverse, aún a pleno sol, sobre las anchas hojas de las calas, admitiendo ser tocado con la mano sin demostrar mayor alarma. Colectadas algunas parejas en amplexus, han sido trasladadas hasta Montevideo, en un viaje de 250 kilómetros, demorando muchas horas en llegar a nuestro poder y permanecían aún en tal actitud. Aparecen repentinamente a fines de Octubre, ya en pleno período de reproducción. Hasta fines de Noviembre es fácil hallarlas en amplexus, para luego, hasta fines de Marzo siguiente, encontrarlas siempre solitarias, desapareciendo totalmente con los primeros fríos. El amplexus es más bien axilar, depositando la hembra los huevos sobre hojas de calas, a las que quedan adheridos, según ha sido descrito ya por VON IHERING (1886). Tuvimos oportunidad de examinar una puesta, de fecha 8 de Noviembre de 1959. Alcanzó a la cantidad de 162 huevos, unidos entre sí por una sustancia de secreción de la hembra, incolora, transparente, en forma de pequeñas esferas de tamaño variable, que oscilan en diámetros de dos a seis milímetros, unidas unas a otras, formando una masa albuminoidea de aspecto gelatinoso, muy adhesiva, dentro de la cual se encuentran incluidos los huevos. Estos son de forma esférica, de color blanco marfil y de un diámetro aproximadamente de 3 mm. Están cubiertos por una membrana blanda pero resistente, incolora, translúcida (el color del huevo está dado por su contenido, de consistencia cremosa). El macho es siempre de menor tamaño, presentando

como signo exterior de su sexo, las callosidades pardo oscuras sobre el dorso del primer dedo y que posiblemente sean estacionales. Parecería que las hembras adultas, además de su mayor tamaño tienen el hocico más corto y alto que los machos. No obstante, nuestro material no es lo suficiente en número como para deducir conclusiones definitivas al respecto. El macho emite un sonido bajo, grave, corto y vibrante.

*Discusión:* BERTHA LUTZ (1950) incluye *Ph. iheringi* (conocida solamente de la localidad típica: S. Lorenzo, sobre la laguna de los Patos, Río Grande del Sur) en su "Formenkreis" de *Ph. burmeisteri*, conjuntamente con *Ph. bahiana* y *Ph. distincta*. No obstante, dicha autora expresa no conocer personalmente la forma *iheringi*, basando su consideración de la especie en la breve descripción de BOULENGER (1885) y en la ilustración de WERNER. De acuerdo a esta opinión, el mencionado ciclo se extendería desde Bahía (*Ph. bahiana*), Espíritu Santo y Río de Janeiro (*Ph. burmeisteri*), hasta Santa Catarina (*Ph. distincta*) y Río Grande do Sul (*Ph. iheringi*). Recientemente (1957) A. FUNKHOUSER revisó el género. Indica, contrariamente a B. LUTZ, que las distintas formas subordinadas por esta autora a *Ph. burmeisteri*, tienen caracteres diferenciales suficientes como para darles la categoría de especies plenas. Además, considera la forma de Santa Catarina, que B. LUTZ describió como nueva subespecie de *burmeisteri* bajo el nombre *distincta*, como la verdadera *iheringi*, colocando en consecuencia a *distincta* en la sinonimia de *iheringi*. Si bien nos inclinamos a seguir el criterio de FUNKHOUSER en lo que respecta a tratar las distintas formas mencionadas como especies plenas y no como subespecies de *Ph. burmeisteri* (fundamentalmente en el caso de *Ph. iheringi*), no podemos en cambio estar de acuerdo con la fusión de *distincta* en *iheringi*. Nosotros tampoco hemos visto material topotípico (de San Lorenzo), pero basándonos en la descripción de BOULENGER, proximidad geográfica a la localidad típica y semejanza del biótomo, nos inclinamos a considerar como verdadera *iheringi* a la forma de procedencia uruguaya que hemos estudiado más arriba. En los ejemplares mencionados (de Zapicán) las paratoides son muy bajas, cortas y anchas, llegando apenas poco más atrás del tímpano. La cabeza es levemente más angosta que el cuerpo; el canthus rostralis es más brevemente redondeado y el tímpano comparativamente más grande. El perfil del hocico es más vertical mientras que en vista superior es más agudo. Por su parte *Ph. distincta* (de Santa Catarina) presenta paratoides, aunque bajas, largas y estrechas, que se prolongan hasta la altura del codo cuando éste está colocado junto al cuerpo. La cabeza es ligeramente más ancha que el cuerpo. El tímpano, comparado con el de *Ph. iheringi* es bastante más pequeño, mientras que el canthus rostralis es más anguloso. La especie de Santa Catarina tiene la parte ventral pigmentada con manchas pardas, mientras que la especie de Boulenger presenta el vientre de un amarillo claro total-

mente immaculado. El colorido de los muslos, en aquellas zonas que quedan ocultas, es de un rojo vivo, totalmente desprovisto de la malla o red púrpura que caracteriza a *Ph. iheringi*, cuyo color básico de las mismas zonas es amarillo-naranja, con un grueso e irregular reticulado pardo-violáceo. En ambas especies, la parte superior de los discos que no quedan ocultos en posición de reposo, son verdes, contrariamente a *Ph. burmeisteri*, que los tiene claros. Resumiendo, en nuestro concepto *Ph. iheringi* BOULENGER es buena especie, cuya distribución sigue aún restringida a la zona del sistema lacustre sul-riograndense, a pesar de que con esta cita es ampliada hasta el Sureste de la República del Uruguay, prácticamente hasta la desembocadura del río de la Plata. En cuanto a *Ph. distincta* LUTZ, de Santa Catarina, también la consideramos buena especie, con caracteres específicos propios que permiten separarla fácilmente de *Ph. iheringi*.

## BIBLIOGRAFIA

- BOULENGER, G. A. — Second List of Reptiles and Batrachians from the Province Rio Grande do Sul, Brazil, sent to the Natural-History Museum by Dr. H. von Ihering, Ann. Mag. Nat. Hist., (5), XVI, pp. 85-88, 1885.
- CEI, J. M. — Nueva Lista Sistemática de los Batracios de Argentina y Breves Notas sobre su Biología y Ecología, Invest. Zool. Chilenas, III, (3-4), pp. 35-68, pls. I-IX, 1956.
- CEI, J. M. y PIEROTTI, S. A. — Notas Batracológicas y Biogeográficas Argentinas, V, Anales Dep. Invest. Cientif. Sec. Biol., Univ. Nacional Cuyo, II, (2), pp. 11-14, 1957.
- COCHRAN, D. M. — Frogs of Southeastern Brazil, Bull. U.S. Nat. Mus., 206, pp. I-XVI, 1-423, pls. 1-34, 28 figs., 1955.
- FREIBERG, M. A. — Enumeración sistemática y distribución geográfica de los batracios argentinos, Physis, XIX, pp. 219-240, 1942.
- FUNKHOUSER, A. — A review of the Neotropical tree-frogs of the genus Phyllomedusa, Occ. Pap. Nat. Hist. Mus. Stanford Univ., 5, pp. 1-90, figs. 39, maps. 4, 1957.
- IHERING, H. VON. — On the Oviposition in Phyllomedusa iheringi, Ann. Mag. Nat. Hist., (5), XVII, pp. 461-463, 1 fig., 1886.
- LUTZ, A. y LUTZ, B. — Notes on the Genus Phyllomedusa Wagler, Observations on small Phyllomedusae without vomerine teeth or conspicuous parotids found in the region of Rio de Janeiro, Ann. Acad. Brasil. Scien., XI, (3), pp. 219-263, pls. I-VIII, 1939.
- LUTZ, B. — Anfíbios anuros da Coleção Adolpho Lutz, V., Locomoção e estrutura das extremidades, Va., Phyllomedusa (P) burmeisteri distincta A. Lutz, Vb., Aplastodiscus perviridis A. Lutz, Mem. Inst. Osw. Cruz, 48, pp. 599-637, pl. 5, 2 mapas, 1950.
- LUTZ, B. — Anfíbios anuros do Distrito Federal, Mem. Inst. Osw. Cruz, 52, (1), pp. 155-238, pls. I-XIX, 1954.
- MERTENS, R. — Ein neuer laubfrosch aus Argentinien, Senckenbergiana, XIX, (1/2) pp. 12-14, figs. 1-2, 1937.



LAMINAS

LÁMINA I

*Trachycephalus siemersi* (MERTENS)

(Ejemplar N° 866 Col. Herpet. M.N.H.N.)

Vistas dorsal y ventral

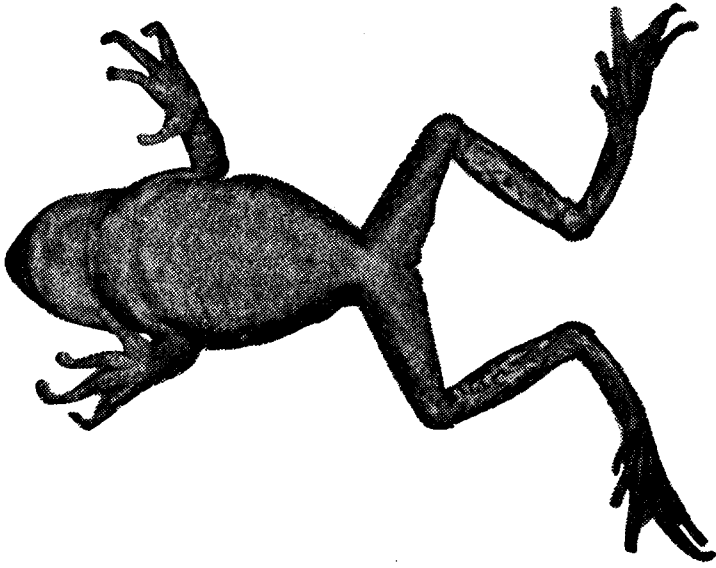


LÁMINA II

*Phyllomedusa iheringi* BOULENGER

(Ejemplar N° 868 Col. Herpet. M.N.H.N., ♂)

Fig. 1, Vista dorsal. (× 1)

Fig. 2, Esternón. (× 5)

Fig. 3, Mano. (× 2)

Fig. 4, Pie. (× 2)

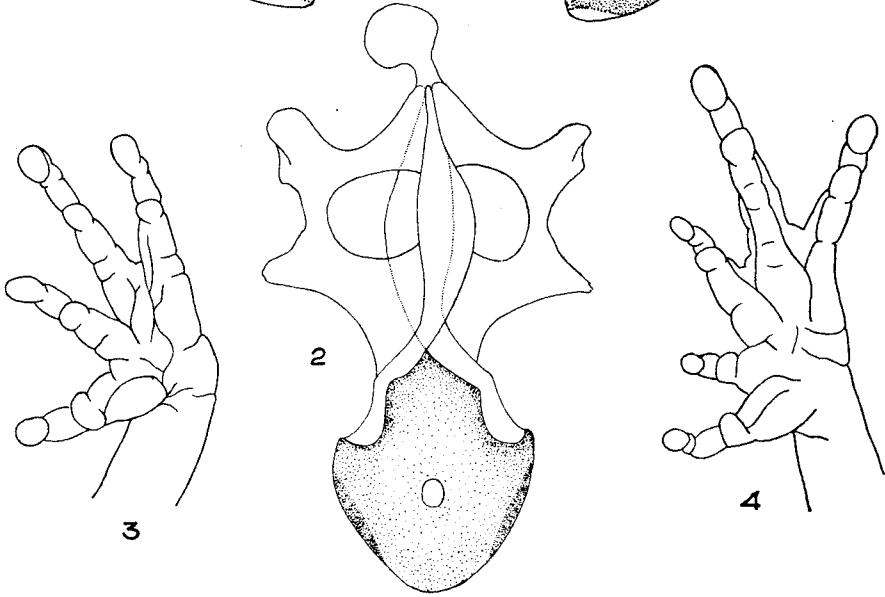
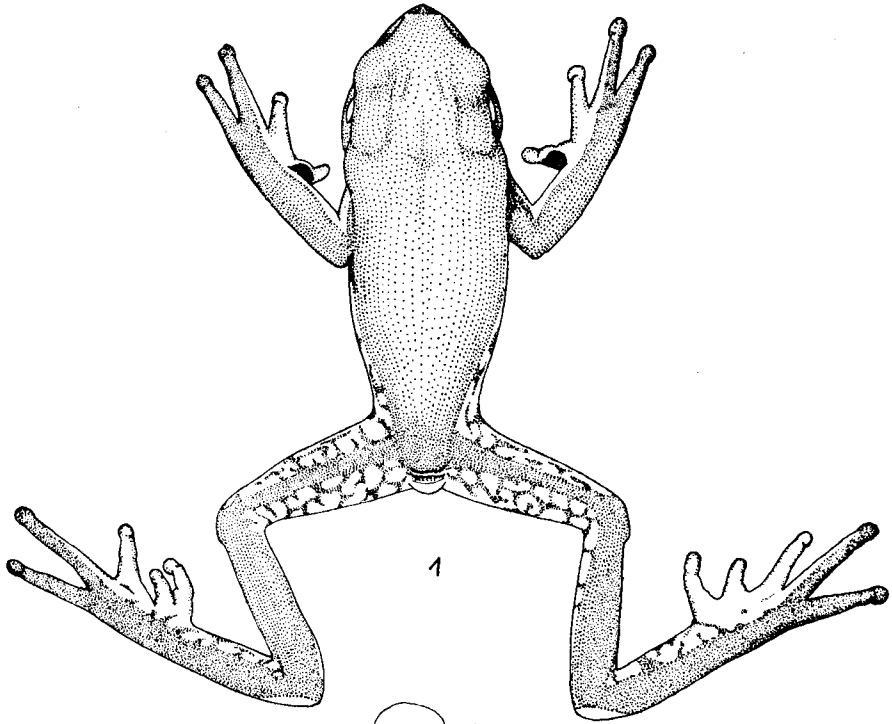


LÁMINA III

*Trachycephalus siemersi* (MERTENS)

(Ejemplar N° 866 Col. Herpet. M.N.H.N.)

Fig. 1, Perfil. (× 2)

Fig. 2, Cabeza en vista superior. (× 2)

Fig. 3, Pie. (× 2)

Fig. 4, Mano. (× 2)

*Phyllomedusa iheringi* BOULENGER

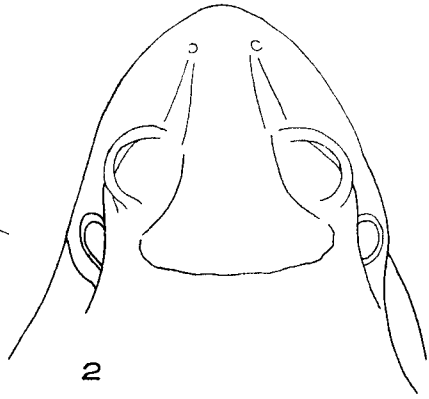
(Ejemplar N° 868 Col. Herpet. M.N.H.N., ♀)

Fig. 5, Perfil. (× 2)

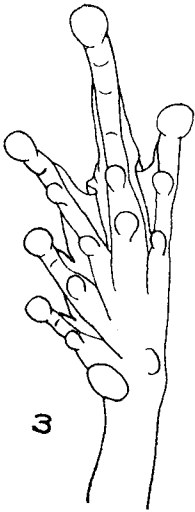
Fig. 6, Cabeza en vista superior. (× 2)



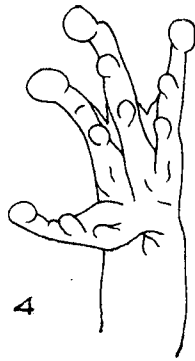
1



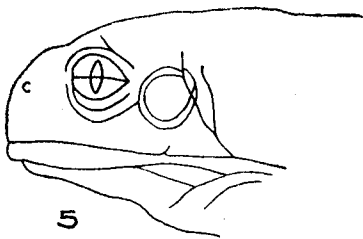
2



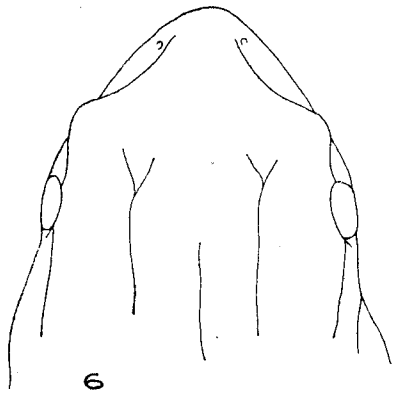
3



4



5



6