

COMUNICACIONES ZOOLOGICAS DEL MUSEO DE HISTORIA NATURAL DE MONTEVIDEO

Número 91

1961

Volumen V

UN NUEVO GEKKONIDAE DEL URUGUAY

WALLSAURUS URUGUAYENSIS N. SP.*

RAÚL VAZ-FERREIRA & BLANCA SIERRA DE SORIANO

El único Gekkónido de que se han citado especímenes obtenidos en el Uruguay, es *Homonota darwini* BOULENGER, 1885: 21-22, pl. III, fig. 7, cuyo autor menciona un ejemplar de Montevideo existente en el Museo Británico de Historia Natural.

En 1951 fue obtenida en el Dpto. de Rivera y donada por el Ing. Agr. C. S. Carbonell al Dpto. de Zoología Vertebrados de la Facultad de Humanidades y Ciencias, una "lagartija" correspondiente a esta familia. Posteriormente se colectaron numerosos ejemplares de la misma especie en los Dptos. de Artigas y Tacuarembó por excursiones llevadas a cabo por el Dpto. de Zoología Vertebrados o por integrantes de su personal desde 1952 a 1960, así como también en excursiones realizadas por el Museo Nacional de Historia Natural a los mismos departamentos, de 1956 a 1958.

Los ejemplares fueron obtenidos casi invariablemente en zonas pedregosas** donde, durante el día, se encuentran ya sea debajo de piedras o en hendiduras formadas entre éstas.

Durante la preparación de un reciente trabajo sobre los Reptiles del Uruguay (VAZ-FERREIRA, R. & B. SIERRA DE SORIANO, 1960)

* Trabajo del Departamento de Zoología Vertebrados de la Facultad de Humanidades y Ciencias y del Laboratorio de Zoología del Instituto de Investigación de Ciencias Biológicas.

Quedamos sinceramente reconocidos al Museo Nacional de Historia Natural de Montevideo por habernos facilitado la mayor parte de la bibliografía utilizada y por la publicación de este trabajo.

Agradecemos también muy especialmente la continuada labor en la obtención y remisión de ejemplares, realizada por el colaborador honorario del Dpto., señor Calisto Fuques.

** En trabajos de campo efectuados por personal del Dpto. de Zoología Vertebrados y de Geografía Física y Biológica se hicieron observaciones ecológicas que serán publicadas separadamente.

el estudio de los ejemplares mencionados mostró que ellos correspondían a una especie de Gekkonidae, diferente a la precitada, por lo cual anunciamos (id., pp. 20-20) la realización de un trabajo sobre la misma.

En dicha oportunidad fueron remitidos cuatro ejemplares al Museo Británico de Historia Natural en consulta, siendo identificados provisoriamente en esa institución como *Gymnodactylus horridus* BURMEISTER, 1861; el análisis de sus características nos lleva sin embargo a la conclusión de que se trata de una nueva especie, que debe incluirse, como la anterior, en el género *Wallsaurus* UNDERWOOD, 1954.

Wallsaurus uruguayensis n. sp.

(Fig. 1, Láminas I y II)

Holotipo: ZVC, R. 76, procedente de proximidades del Arroyo de la Invernada, Dpto. de Artigas, Uruguay, capturado bajo piedras el 19-II-1954, por excursión del Laboratorio de Zoología Vertebrados de la Facultad de Humanidades y Ciencias. Sexo no determinado.

Diagnosis: Dorso castaño grisáceo claro, irregularmente salpicado de manchas subcirculares, más claras y más oscuras, de diámetro menor que el ojo, a veces confluentes, dispuestas sin diseño preciso. Una banda cefálica castaño oscuro, se extiende desde el orificio nasal hasta por encima del oído.

Difiere de *Wallsaurus horridus* (BURMEISTER), 1861, por la ausencia de escamas espinosas caudales dispuestas en verticilos y de bandas oscuras definidas en la nuca y en la superficie dorsal del cuerpo.

De *Gymnodactylus mattogrossensis* BERG, 1895,* difiere también por la ausencia de verticilos de escamas espinosas en la cola, por la coloración y por el diseño; de *Gymnodactylus borellii* PERACCA, 1897,* (de acuerdo a la descripción original de dicha especie), por la presencia de dos escudetes postsinfisales diferenciados, por la coloración y el diseño.

Descripción del holotipo. (Lám. I, fig. 1). *Cabeza*: Superficie dorsal. (Lám. II, fig. 1). *Rostral*: pentalátera, algo más ancha que alta (2,0 mm. x 1,5 mm.), presentando en el vértice superior (en contacto

* Los caracteres pupilares de estas dos especies, fundamentales para la asignación genérica de acuerdo a los criterios actuales, no fueron establecidos en la descripción original ni posteriormente, pero es muy probable que ambas pertenezcan al género *Wallsaurus*.

con una sola escama cupuliforme internasal), un surco que alcanza hasta la mitad de su altura. Labiales superiores: en el lado derecho 14 (8 grandes, cuadriláteras, entre la rostral y el punto de menor espesor labial, 1 alargada en dicho punto y 5 más pequeñas, de forma irregular, por detrás de ésta); en el lado izquierdo 15 (correspondiendo respectivamente 7, 1 y 7 a las tres porciones mencionadas). Hocico hasta constricción interorbitaria, con placas uniformes, cupuliformes, grandes, hexa y pentaláteras, de tamaño progresivamente decreciente hacia atrás. Orificio nasal rodeado por la rostral, 3 escamas cupuliformes diferenciadas y la primera labial superior. Sobre el área posterior a la constricción interorbitaria y en la porción mediana interparietal se extiende una zona que termina algo adelante de la línea biauricular, cubierta por escamas cupuliformes lisas de menor tamaño que las del hocico, a las cuales se entremezclan algunas mucho menores.

Por afuera de los lados posteroexternos del área mencionada, zonas con numerosos granos muy pequeños y escamas más grandes, más salientes, provistas algunas de un vértice o arista orientado en diversas direcciones, situado aproximadamente sobre la parte media de las mismas. Área supraocular con escamas cupuliformes más pequeñas que las de la zona interorbitaria.

Superficie lateral. (Lám. II, fig. 2). Mejilla con placas cupuliformes separadas de las labiales por una fila de placas pequeñas alargadas. Borde orbitario en su parte anterosuperior con una fila de escamas graniformes alargadas, en la parte anterior y superior de la órbita existe un repliegue palpebral con placas grandes. Áreas postoculares y temporal con proporción variada de placas irregularmente carenadas y escamas pequeñas. Detrás y abajo de la comisura, placas lisas, grandes, imbricadas. Por encima del oído algunas placas irregularmente carenadas, yuxtapuestas, por detrás y debajo de éste, hasta algo por delante del húmero, gránulos verrucosos verticales.

Superficie ventral. (Lám. II, fig. 3). Placa sinfisal campanuliforme, con base labial, dos grandes lados cóncavos laterales y dos pequeños lados cóncavos posterolaterales. Placas labiales inferiores. A la derecha: cuatro grandes, cuadriláteras; una alargada; y cinco más por detrás del borde del masetero; a la izquierda cinco, una, cinco, respectivamente. A las últimas, de muy pequeño tamaño, las subyacen placas grandes, semejantes a las labiales. Sinfisal en contacto exclusivamente con las primeras labiales de ambos lados y con dos grandes postsinfisales (irregularmente hexalátera la derecha y heptalátera la izquierda), seguidas hacia atrás por placas yuxtapuestas, en su mayoría hexaláteras (algunas penta o heptaláteras), de tamaño decreciente hacia la garganta. A partir del borde posterior de la 2.^a labial inferior y en contacto con las siguientes labiales inferiores, escamas sublabiales alargadas menores que las postsinfisales. Placas progresivamente menores hacia atrás y hacia adentro del piso de la boca, estando las menores en la línea media de la garganta, a la altura del plano transversal a

los oídos; hacia atrás nuevamente escamas cada vez mayores. Desde la línea transversal correspondiente al borde posterior de la 2.^a labial, el borde posterior de las escamas es denticulado.

Cuello y tronco: Superficie dorsal: A la altura de la articulación occipito-atloidea, zonas de gránulos separadas por filas irregulares de escamas grandes, con carena neta cruzándolas en su parte media longitudinalmente al eje del cuerpo. Hacia atrás de la línea bihumeral las escamas grandes, carenadas, están ligeramente imbricadas y se disponen en filas regulares de las cuales longitudinalmente la paramediana tiene 6 unidades separadas adelante, seguidas de 40 en fila regular. Una zona vertebral de gránulos a lo largo de toda la extensión del tronco, que en su porción posterior se ensancha pronunciadamente y luego se estrecha. Transversalmente se suceden hileras de placas carenadas y filas irregulares de escamas graniformes, pequeñas, con borde posterior libre, a veces denticulado, existiendo generalmente, a la altura de la sucesión de dos placas carenadas, un par de escamas lisas de mayor tamaño que las otras. La alternancia a cada lado de la línea vertebral de dichas filas de gránulos y de escamas grandes carenadas se realiza del siguiente modo (fig. 1): una hilera de grandes carenadas, uno a dos gránulos; una de grandes carenadas, dos a tres gránulos; una de grandes carenadas, cero a dos gránulos; una de grandes carenadas, cero a una de gránulos; ocho o nueve grandes carenadas, a las que siguen las grandes, lisas, denticuladas atrás, de la zona ventral.

Superficie lateral. Cuello lateral: arriba: con mezcla de escamas, graniformes, y grandes poliédricas, altas, y poco imbricadas; abajo y atrás: pequeñas, altas, poco imbricadas; adelante y abajo: grandes, lisas, imbricadas, denticuladas en su borde posterior. Cuerpo: enteramente cubierto con filas de placas grandes, carenadas, imbricadas, semejantes a las del dorso. Huecos axilar e inguinal con escamas graniformes pequeñas.

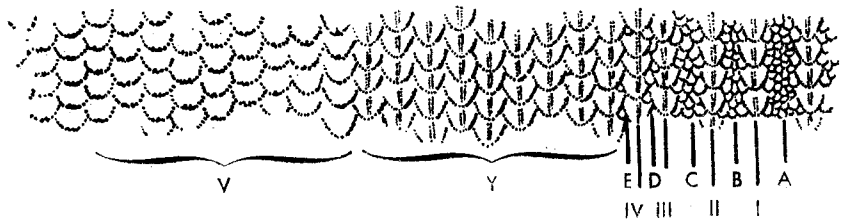


FIG. 1.—Lepidosis del tronco desde la línea media dorsal (A) hasta la línea media ventral. A, B, C, D, E, zonas de escamas graniformes; I, II, III, IV, filas de escamas carenadas; Y escamas carenadas laterales; V escamas ventrales.

Superficie ventral: Con escamas lisas, denticuladas en su borde posterior, ampliamente imbricadas, progresivamente mayores hacia atrás hasta el tercio posterior del abdomen, donde vuelven a reducirse nuevamente.

Cola: Superficie dorsal: el ensanchamiento del área vertebral de escamas lisas termina, conjuntamente con las demás franjas de escamas lisas, en la raíz de la cola, encontrándose allí solamente escamas grandes, carenadas e imbricadas; resto de la superficie con escamas grandes, lisas, imbricadas.

Superficie lateral: Inmediatamente por detrás del fémur una zona de granos interrumpida por un pliegue de escamas altas que se proyecta desde atrás de la zona retrocloacal, resto con la misma distribución que en la superficie dorsal, el tamaño de las escamas es progresivamente mayor hacia la superficie ventral.

Superficie ventral: En el espacio retrocloacal nueve filas irregulares de escamas lisas, imbricadas, de tamaño creciente hacia atrás, denticuladas en el borde posterior; por detrás de éstas, tres pares de escudos lisos, lateralmente imbricados; resto de la superficie ventral ocupado en la parte media por una sola serie de placas subcaudales ensanchadas transversalmente, denticuladas en su borde posterior, lisas e imbricadas, y a los lados por escamas grandes, lisas, subtriangulares.

Porción terminal (6,6 mm.) de este ejemplar, regenerada, mostrando duplicaciones y otras anomalías de las placas subcaudales.

Miembros: Anteriores: Escamas suprabraquiales y supraantebraquiales carenadas, imbricadas, con borde libre dentado, supracarpales más pequeñas que las anteriores y lisas, supradigitales pronunciadamente más pequeñas que las supracarpales, lisas; prebraquiales más débilmente carenadas que las suprabraquiales, preantebraquiales, casi lisas; postbraquiales y postantebraquiales imbricadas y carenadas arriba y granulosas altas abajo; infrabraquiales granulosas pequeñas, infraantebraquiales imbricadas lisas; infracarpales graniformes muy pequeñas; infradigitales en una sola fila de placas cuadriláteras, más grandes en las dos primeras falanges, con gránulos en los interespacios comprendidos entre los ángulos de dos sucesivas.

Posteriores: Suprafemorales y supratibiales grandes, carenadas; supratarsales con carena menos pronunciada, supradigitales imbricadas, lisas; prefemorales y pretibiales grandes, débilmente carenadas. En la porción pretibial distal una zona con gránulos pequeños; postfemorales pequeñas granulosas, postibiales grandes carenadas; infrafemorales e infratibiales grandes, imbricadas, lisas; infratarsales granulosas, yuxtapuestas; infradigitales en una sola fila (15 en el 4.º dedo, Lám. I, fig. 2), cuadriláteras, más anchas en las dos falanges basales, con gránulos en los ángulos, una terminal escotada infraungueal más larga que ancha.

CARACTERES METRICOS DEL HOLOTIPO

Long. rostro-cloacal*	40,5 mm.	100 **
Largo cabeza	10,5 mm.	26
Ancho cabeza	8,5 mm.	21
Long. hocico	4,5 mm.	11
Diám. ant.-post. ojo	2,5 mm.	6,2
Ojo-oído	3,5 mm.	8,6
Long. miemb. ant.	10,6 mm.	26
Long. miemb. post.	15,5 mm.	38
Superposición miemb. adpresos	5,6 mm.	14
Axila-ingle	18,0 mm.	44

CARACTERES MERISTICOS DEL HOLOTIPO

Placas labiales superiores desde rostral hasta zona de menor espesor labial	7 izquierda 8 derecha
Placas labiales inferiores desde sinfusal hasta borde masetero	6 izq. 5 der.
Gránulos dispuestos a lo ancho del área vertebral (fig. 1, A). (Planos próximos de 3 mm. al equidistante a ambos pares de miembros)	4 máximo 3 mínimo
Número de filas de escamas carenadas (fig. 1, I-II-III-IV) separadas por gránulos	4 izq. 3 der.
Número de zonas de gránulos (fig. 1, A-B-C-D-E) separadas por filas de escamas carenadas	5
Recuento transversal zona B	2 máx. 1 mín.
Recuento transversal zona C	3 máx. 2 mín.
Recuento transversal zona D	1 máx. 0 mín.
Recuento transversal zona E	1 máx. 0 mín.
Recuento transversal escamas carenadas lados cuerpo (fig. 1, Y)	9 máx. 8 mín.
Recuento longitudinal escamas fila paramediana	46 (6+40)
Filas escamas ventrales	19 máx. 18 mín.
Láminas 4.º dedo pie izquierdo	15

* Las mediciones fueron realizadas según los criterios adoptados por SMITH, 1946, en pp. 29-30 de *Handbook of Lizards*, New York.

** Porcentajes de la longitud rostro-cloacal.

Color y diseño: Superficie dorsal: Cabeza castaño claro (SO-13-3°)* con escamas o grupos de escamas castaño oscuro (SO-3-2°), irregularmente dispuestas. Tronco castaño grisáceo (SO-8-1°) con algunas escamas o grupos de éstas castaño oscuro y escamas castaño blanquecino. No existe diseño regular en ninguna zona del dorso, algunas manchas, por contigüidad o confluencia, aparentan estriás oblicuas. Superficie dorsal de la cola con distribución más marcadamente manchada del diseño que el dorso. Porción regenerada uniformemente castaño muy claro.

Superficie lateral: en la cabeza, del lado derecho, una banda castaño oscura se inicia en la narina llegando hasta el borde anterior de la órbita y continúa a partir del borde posterior de la misma hasta un punto situado 1,0 mm. por encima del oído. Del lado izquierdo la banda mencionada se define sólo a partir del borde posterior de la órbita. Placas labiales con centro castaño y margen castaño blanquecino. Una banda castaño oscuro se insinúa desde la parte superior del hueco axilar hasta la mitad del flanco. El resto de la coloración lateral se asemeja a la dorsal.

Superficie ventral: a la altura del piso de la boca gris rosa nacarado (S-13-1°) marginado adelante por el color más oscuro de las labiales y de la sinfisal. Vientre gris rosa nacarado oscuro (S-12-2°). En el cuello y vientre existen sobre el fondo nacarado más melanóforos y en la superficie ventral de la cola su número todavía aumenta.

Paratipos: ZVC, R.** 13. Dpto. de Rivera. 1951. Col. C. S. Carbonell. — ZVC, R. 74 A y 74 B, 75, 80, 82 A, 82 B y 82 C, 114, 117. Rincón de la Basura, Punta del Ao. Laureles, Dpto. de Tacuarembó, Uruguay, 12-II-1954, col. exc. ZVC. — ZVC, R. 321. Puntas del Ao. Laureles, Dpto. de Tacuarembó, 20-I-1961, col. C. S. Carbonell & L. Zolessi. — ZVC, R. 12 A y 12 B. Proximidades de la Barra del Yacaré, Dpto. de Artigas, Uruguay, I-1952, col. exc. ZVC. — ZVC, R. 329 A, 329 B y 329 C. Grutas del Chiflero, Dpto. de Artigas, Uruguay, 22-II-1961, col. C. S. Carbonell & L. Zolessi. — ZVC, R. 10, 14, 31 A, 31 B y 31 C. Región de Sepulturas, estancia de Bravo, Uruguay, I-1952, col. exc. ZVC. — ZVC, R. 63, 109 A, 109 C, 109 D, 109 E, 111 A, 111 B, 111 C, 111 D, 111 E, 111 G. Ao. de la Invernada, Dpto. de Artigas, Uruguay, 19-II-1954, col. exc. ZVC. — MNHN. CH** 169 A, 169 B, 169 C, 169 D, 169 E. Puntas Tres Cruces Grande, Dpto. de Artigas, Uruguay, 5-II-1958, col. J. J. Blengini.

* Símbolos de colores de: VILLALOBOS-DOMÍNGUEZ, C. y J. VILLALOBOS, *Atlas de los colores*, Buenos Aires, 1947.

** ZVC, R. = Colección de Reptiles del Departamento de Zoología Vertebrados de la Facultad de Humanidades y Ciencias; ** MNHN. CH, Colección Herpetológica del Museo Nacional de Historia Natural de Montevideo.

Material adicional examinado: ZVC, R. 77, 121. Rincón de la Basura, Puntas del Ao. Laureles, Dpto. de Tacuarembó, 12-II-1954, col. exc. ZVC. — ZVC, R. 214 A, 214 B, 214 C, 214 D, 214 E, 214 F, 214 G, 214 H, 214 I, 221. Los Catalanes, Dpto. de Artigas, Uruguay, I-1959, col. Blanca & J. Soriano. — ZVC, R. 11 B. Región de Sepulturas, estancia de Bravo, I-1952, col. exc. ZVC. — ZVC, R. 84 A, 84 B, 84 C, 84 D. Ao. de la Invernada. Dpto. de Artigas, 19-II-1954, col. exc. ZVC. — ZVC, R. 292. Dpto. de Artigas, invierno 1959, col. C. Fuegos. — ZVC, R. 331. Entre Artigas y Puntas del Cuaró Chico, Dpto. de Artigas, 23-II-1955, col. exc. ZVC. — MNHN. CH 153 A, CH 153 B, CH 153 C, CH 153 D. Pozo Hondo, Tambores, Dpto. de Tacuarembó, Uruguay, 24-XI-1956, col. M. A. Klappenbach & P. R. San Martín. — MNHN. CH 148 A, CH 148 B, CH 148 C, CH 148 D, CH 148 E, CH 148 F, CH 148 G, CH 148 H. Pozo Hondo, Tambores, Dpto. de Tacuarembó, 12-X-1956, col. M. A. Klappenbach & P. R. San Martín. — MNHN. CH 147. Costas Ao. Laureles, Dpto. de Tacuarembó, III-1958, col. A. A. Pesce.

Variación de los caracteres métricos: véase cuadro 1.

Variación de los caracteres merísticos: véase cuadro 2.

Variación cromática (especímenes en formol). *Cabeza:* En la mayor parte de los ejemplares banda naso-ocular nítidamente marcada e ininterrumpida. Porción retro-ocular de la misma extendiéndose en algunos individuos hasta más atrás de la vertical del oído. Frecuentemente la coloración de la cabeza es casi uniformemente castaño oscuro (el cuerpo es en estos casos del mismo color).

CUADRO 1
VARIACION DE LOS CARACTERES METRICOS

<i>Magnitud</i>	<i>N</i>	<i>Rango</i>	<i>Media</i>	<i>D. S.</i>	<i>C. V.</i>
Largo cabeza*	33	23-27	25,1	1,03	0,04
Ancho cabeza*	33	18-22	20,2	0,97	0,04
Hocico**	20	27-42	35,1	3,35	0,09
Ojo-oído**	18	29-42	33,8	2,87	0,08
Long. miemb. ant.*	33	25-35	29,1	2,27	0,08
Long. miemb. post.*	33	33-48	39,6	3,59	0,09
Superposición miemb. adpresos*	33	12-24	17,1	1,50	0,09
Axila-ingle*	33	37-50	42,7	3,14	0,07

* Medidas en porcentaje de longitud rostro-cloacal (rango: 28,6-43,5). Sexos no determinados.

** Medidas en porcentaje de longitud de cabeza (rango: 6,3-10,6).

CUADRO 2
VARIACION DE LOS CARACTERES MERISTICOS*

<i>Elementos contados</i>	<i>N</i>	<i>Rango</i>	<i>Media</i>	<i>D. S.</i>	<i>C. V.</i>
Placas labiales					
superiores**	24	6-8	7,1	0,39	0,05
inferiores***	24	5-6	5,2	0,16	0,03
Gránulos zona vertebral (Fig. 1, A)****					
mínimo	21	2-4	2,3	0,56	0,24
máximo	21	3-6	3,9	0,70	0,18
dif. indiv.	21	1-3	1,6	0,58	0,36
N.º filas escamas carenadas aisladas (Fig. 1, I, II, III...)****	21	2-5	3,1	0,52	0,17
N.º filas escamas carenadas unidas lados del cuerpo (Fig. 1, Y)****	21	6-10	8,0	1,13	0,14
N.º de escamas carenadas de la fila paramediana	20	38-52	46,0	3,45	0,07
N.º filas escamas ventrales****	21	15-24	19,4	2,35	0,12
N.º láminas 4.º dedo pie iz- quierdo	21	13-19	14,7	1,39	0,08

* Rango de la longitud rostro-cloacal de los paratipos a que se refiere este cuadro: 28,6-43,5. Los sexos no fueron determinados.

** Solamente las situadas entre la rostral y la zona de menor espesor labial.

*** Solamente las situadas entre la sinfusal y el borde del masetero.

**** Recuentos efectuados en zona equidistante a ambos pares de miembros.

Cuerpo: Las escamas castaño oscuro y castaño claro configuran a menudo una estriación dorsal, transversal u oblicua e irregular y una banda oscura húmero-femoral. En los ejemplares más oscuros la mencionada estriación falta casi totalmente.

Discusión: De acuerdo a la restricción y redefinición de *Gymnodactylus* SPIX, 1825: 17-17, realizada por UNDERWOOD, 1954: 475-475, dicho género comprende exclusivamente especies que, entre otras características, poseen pupila vertical de bordes rectos. Para las especies de "*Gymnodactylus*" con pupila vertical de bordes escotados, estableció UNDERWOOD el género *Wallsaurus*. Nuestra especie coincide íntegramente en sus caracteres genéricos con los fijados por UNDERWOOD para *Wallsaurus*, ya que presenta pupila vertical escotada, dorso con grá-

nulos alternando con filas de escamas grandes carenadas, carece de poros preanales y de poros femorales, presenta dedos rectos, estrechos, sin almohadilla y provistos debajo de una sola fila de placas transversales, uñas alojadas entre una escama superior y una inferior escotada. No corresponde por lo tanto discutir sus diferencias con las especies definitivamente asignadas a *Gymnodactylus* "sensu restricto" por UNDERWOOD: *G. geckoides* SPIX, 1825: 17-17, Pl. 18, fig. 1, *G. antillensis* VAN LIDTH DE JEUDE, 1887: 129-129, *G. amarali* BARBOUR, 1925: 101-102, *G. conspicuus* AMARAL, 1932: 57-58, figs. 9-10, ni con las primitivamente atribuidas a *Gymnodactylus* "sensu lato" o a otros géneros, pero incluidas como sinónimos o como entidades subespecíficas de *G. geckoides* SPIX, por VANZOLINI, 1953, en su revisión de la especie, que incluyen, además de algunas de las especies arriba mencionadas, a: *Cubinina darwini* GRAY, 1845: 274-274, *Gymnodactylus girardi* STEINDACHNER, 1869: 15-15, Pl. 2, figs. 3, 3a, y *Gonatodes helgae* AMARAL, 1950: 281-283. En lo que se refiere a la especie típica del género *Wallsaurus*: *W. horridus* (BURMEISTER), 1861: 522-523, (descrita sobre ejemplares de Mendoza, Rep. Argentina, redescrita o figurada luego por BOULENGER, 1889: 143-144, Pl. XV, figs. 1, 1a, por MÜLLER, 1928: 61-61, y por GALLARDO, 1956: 211-213, 2 figs.), *W. uruguayensis* n. sp. difiere especialmente por la ausencia de verticilos de escamas caudales espinosas, y por el diseño de la coloración, que no muestra bandas transversales bien definidas.

De *Gymnodactylus dorbignyi* DUMÉRIL & BIBRON, 1836: 418-420 (localidad típica Provincias de Laguna y Valparaíso, Chile), considerado por UNDERWOOD como probable *Wallsaurus*, nuestra especie difiere por la configuración de las placas postsinfisales y por la coloración. Con respecto a otras especies atribuidas a *Gymnodactylus* en su alcance primitivo y cuya atribución genérica actual no puede hacerse con las descripciones existentes (ya que éstas no mencionan algunos caracteres actualmente considerados genéricos), pero que muy probablemente corresponden a *Wallsaurus*, *W. uruguayensis* presenta las siguientes diferencias de nivel específico: de *G. mattogrossensis* BERG, 1895: 191-194, fig. 2 (localidad típica Matto Grosso, Brasil) difiere por los mismos caracteres que de *Wallsaurus horridus* (BURMEISTER), es decir: por la ausencia de verticilos caudales y de diseño con bandas transversales definidas, así como por su tamaño mucho menor; de *G. borellii* PERACCA, 1897: 2-3 (holotipo de Salta, Rep. Argentina), aparentemente muy próxima a la nuestra, difiere (tomando como base la descripción original de dicha especie), por la presencia de dos escudetes postsinfisales, grandes y mayores que las sublabiales (indiferenciados e iguales a los sublabiales en *G. borellii*) por el diseño entero de la banda cefálica (trifurcada en *G. borellii*) y por caracteres métricos, especialmente la mayor longitud de los miembros posteriores con relación a la distancia rostro-cloacal.

BIBLIOGRAFIA

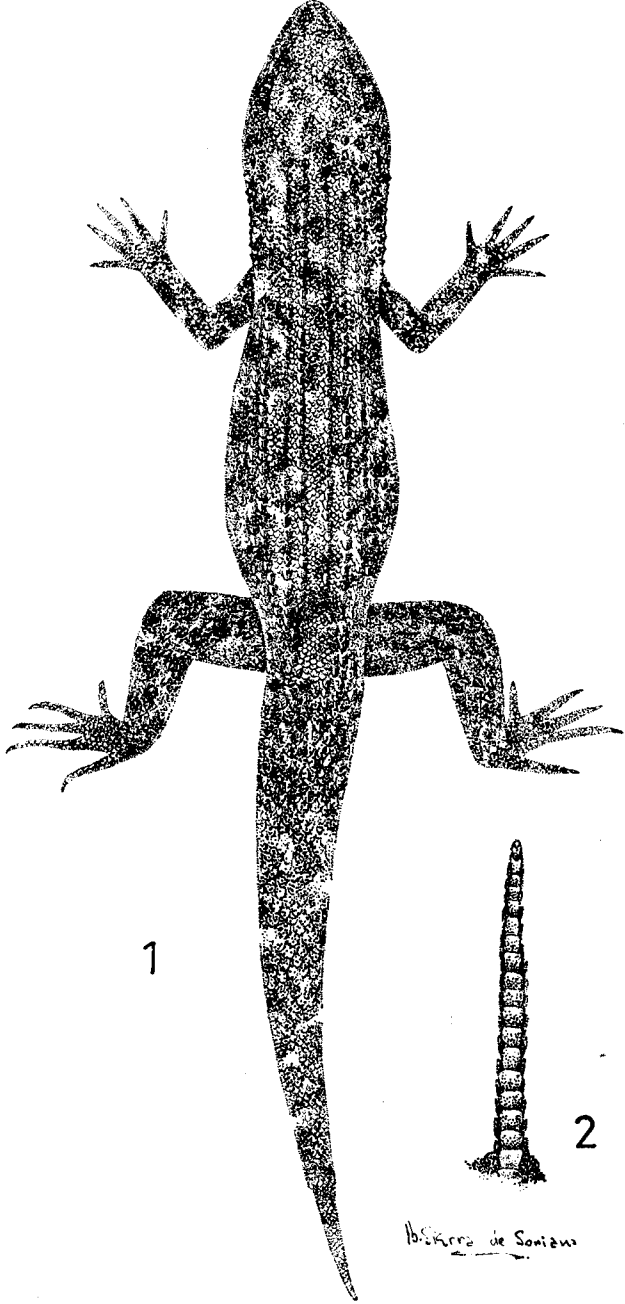
- AMARAL, A. DO. — Estudos sobre Lacertílios neotrópicos. I. Novos generos e especies de lagartos do Brasil. Mem. Inst. Butantan. 7: 51-74, 6 pls., figs. 1-55, 1932.
- AMARAL, A. DO. — Two new South American Lizards. Copeia, 281-284, 2 tabs, 1950.
- BARBOUR, T. — New Neotropical Lizards. Proc. Biol. Soc. Wash., 38: 101-102, 1925.
- BERG, C. — Dos Reptiles Nuevos. Ann. Mus. Buenos Aires (2) 4: 189-194, 2 figs., 1895.
- BOULENGER, G. A. — Catalogue of the Lizards in the British Museum (Nat. Hist.) 1: 1-436, pls. I-XXX, 1885.
- BOULENGER, G. A. — On some specimens of Lizards in the Zoological Museum of Halle (Saale). Proc. Zool. Soc. London 1889: 143-145, pl. XV.
- BURMEISTER, H. — Reise durch die La Plata-Staaten, mit besonderer Rücksicht auf die physische Beschaffenheit und den Culturzustand der Argentinischen Republik. Ausgeführt in den Jahren 1857, 1858, 1859 und 1860 von Dr. 2, pp. I-IV + 1-538, 1 Kart., 1861.
- DUMÉRIL, A. M. C. & G. BIBRON. — Erpetologie générale ou Histoire Naturelle Complete des Reptiles. 3, pp. I-IV + 1-518, 1836.
- GALLARDO, J. E. — La lagartija *Gymnodactylus horridus* Burm. como animal de terrario Ichthys 1: 211-213, 2 figs., 1956.
- GRAY, J. E. — Catalogue of the Specimens of Lizards in the Collection of the British Museum, London, I-XXVIII + 1-289, 1845.
- MÜLLER, L. — Herpetologische Mitteilungen. I. Über die Typen von *Gymnodactylus horridus* Burm. und *Leiosaurus (Helocephalus) marmoratus* Burm., nebst Beschreibung einer neuen Art der Gattung *Phrynosaura* Werner. Zool. Anz. 77: 61-67, 1928.
- PERACCA, M. G. — Viaggio del Dott. Alfredo Borelli nel Chaco boliviano e nella Repubblica Argentina. Boll. Mus. Zool. Univ. Torino, 12, N.º 274, pp. 1-19, 1897.
- SPIX, J. B. — Animalia Nova sive species Novae Lacertarum, quas in Itinere per Brasiliam Annis MDCCCXVII-MDCCCXX jussu et auspiciis Maximiliani Josephi I. Bavariae Regis suscepto Collegit et descripsit Dr. Monachi MDCCCXXV, pp. I-IV + 1-26, pls. I-XXVIII, 1825.
- STEINDACHNER, F. — Reise der österreichischen Fregatte Novara um die Erde... Zoologischer Theil. Erster Band. 3. Reptilien, pp. 1-98, 3 pls., 1869.
- UNDERWOOD, G. — On the classification and evolution of the Geckos. Proc. Zool. Soc. London, 124: 469-492, 1954.
- VAN LIDTH DE JEUDE, T. W. — On a Collection of Reptiles and Fishes from the west Indies. Notes Leyden Museum, 9: 129-139, 1887.
- VANZOLINI, P. E. — Sobre a diferenciação geografica de *Gymnodactylus geckoides* (Sauria, Gekkonidae) Pap. Dep. Zool. Sec. Agric. S. Paulo, 11: 225-262, 2 pls., 1953.
- VAZ-FERREIRA, R. & B. SIERRA DE SORIANO. — Notas sobre Reptiles del Uruguay. Rev. Fac. Hum. y Cienc., 18: 133-206, 1960.

LÁMINA I

Wallsaurus aruguayensis n. sp.

(holotipo)

1. Vista dorsal
2. 4.º dedo pie derecho



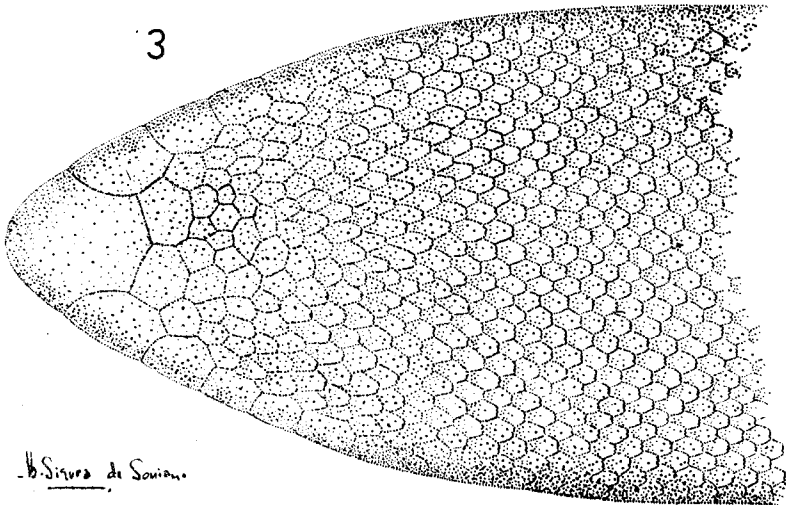
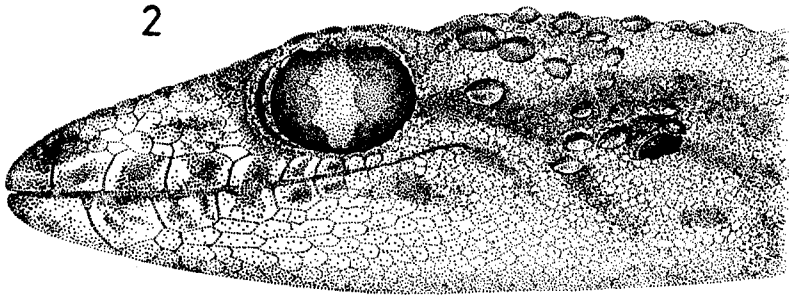
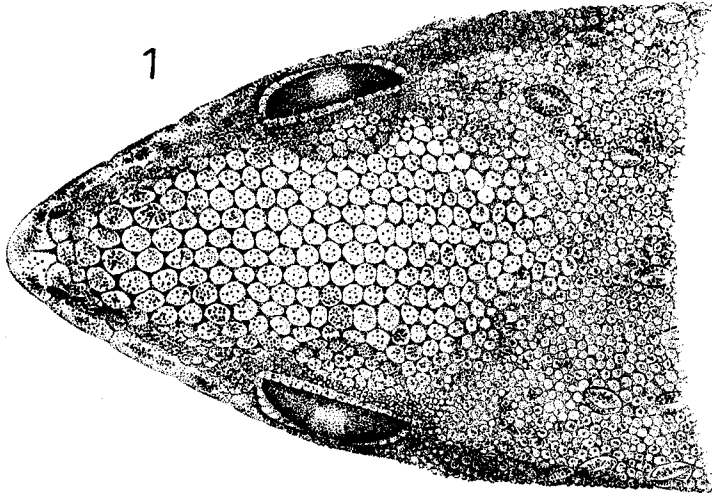
B. S. de Soriano

LÁMINA II

Wallsaurus uruguayensis n. sp.

(holotipo)

1. Cabeza, vista dorsal
2. Cabeza, vista lateral
3. Cabeza, vista ventral



B. Soriano de Soriano.