

¿QUÉ ES LA COSTA?

La costa es la parte de un continente o de una isla que limita con el mar u otro cuerpo acuático de gran extensión, siendo por tanto una “interfase” entre los sistemas terrestre y acuático.

Uruguay cuenta con una gran extensión de costas acuáticas y oceánicas.

LA COSTA ATLÁNTICO-PLATENSE

Alcanza los 660 km de extensión y está dominada por playas arenosas entre puntas pedregosas, con barrancas litorales y agrupaciones de médanos.

La costa oficia de ecotono (zona de transición) entre el sistema terrestre y marino, por lo que en escasos cientos de metros podemos hallar múltiples recursos característicos de cada unidad del paisaje.



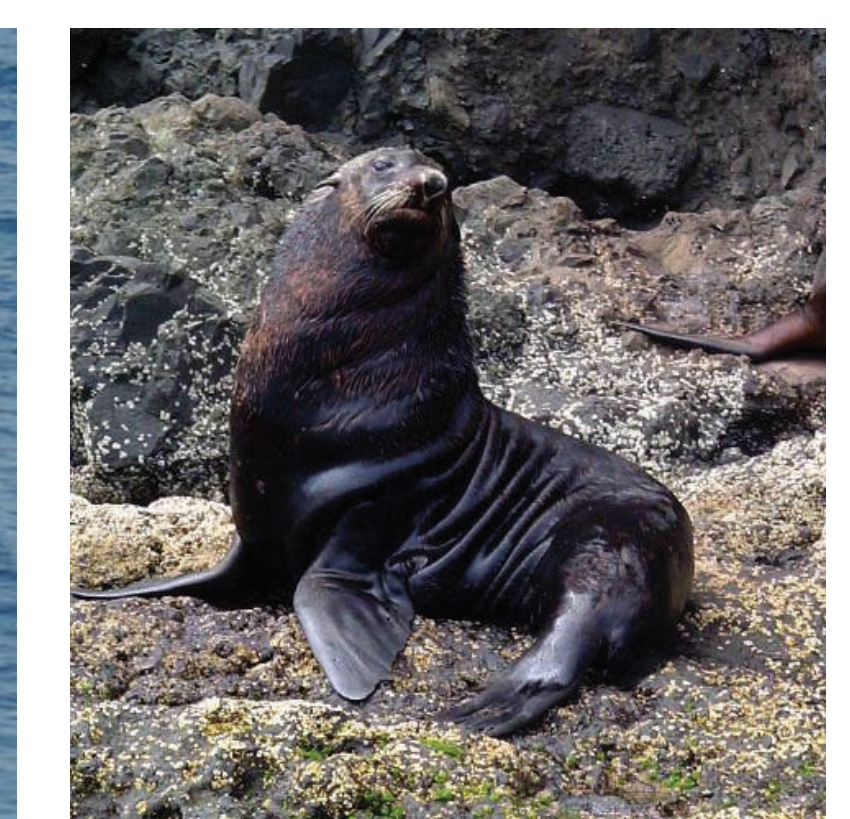
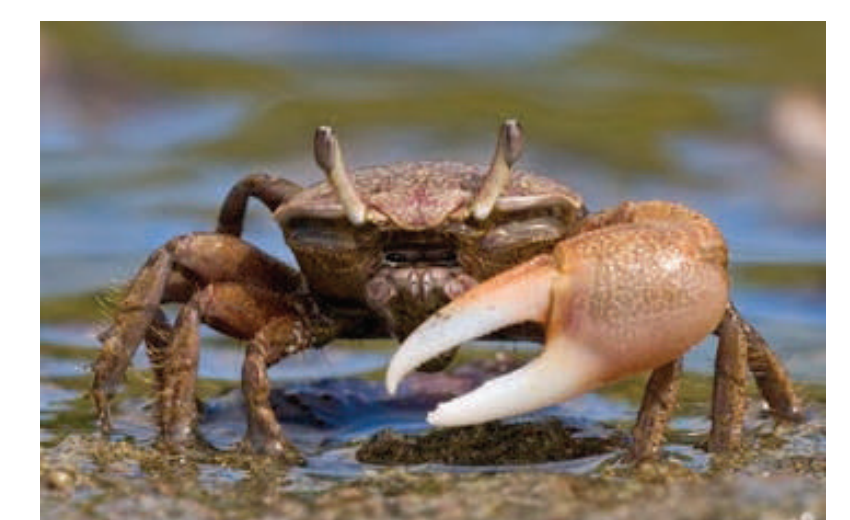
FLORA Y FAUNA COSTERA

FLORA: Pasto dibujante, Junco de Playa, Tembladerilla, Canelón, Espina amarilla, Sombra de Toro, Molle rastrero, Espina de la Cruz, Mburucuyá, Cactus, Marcela y Cola de zorro.

FAUNA: aves (Garza blanca, Ostrero, Gaviota, Petrel, Biguá, Rayador, Macá, Lechucita), mamíferos (ballenas, delfines, lobos marinos), peces (Corvina negra y blanca, Lengüado, Pescadilla), moluscos (bivalvos y gasterópodos), crustáceos (cangrejos), anfibios (Sapito de Darwin), reptiles (lagartijas).

Son ambientes donde la estacionalidad promueve la presencia/ausencia de ciertas especies de aves y mamíferos migratorios.

En ciertas ocasiones, ballenas, delfines, lobos marinos varan en la costa, facilitando el posible aprovechamiento de sus productos.

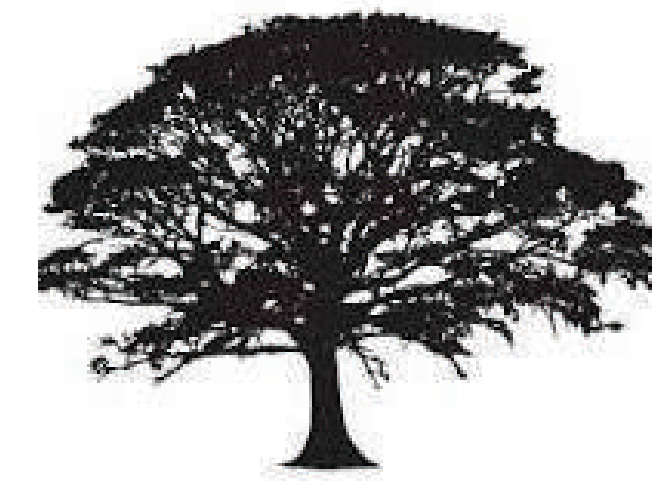
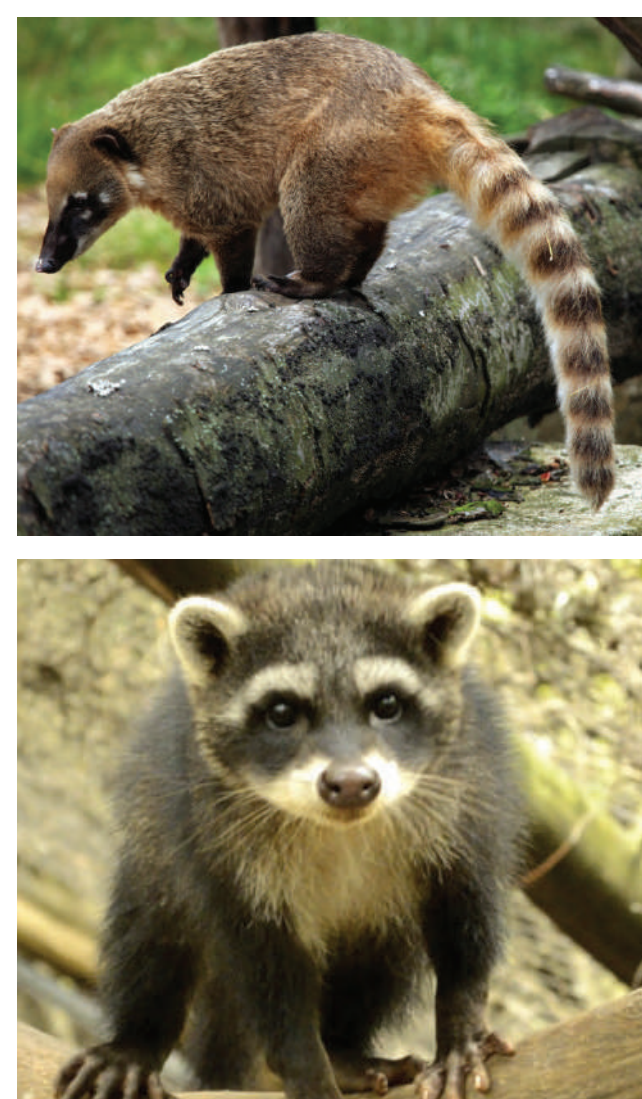


MONTES NATIVOS

¿QUÉ ES UN MONTE O BOSQUE?

Es una comunidad de organismos vivos dominada por una agrupación de árboles. Allí la distribución vegetal depende de varios factores como la temperatura, la radiación solar, el agua, los nutrientes y el viento.

Las relaciones entre los diversos componentes y los flujos de energía, determinan la existencia de diferentes tipos de monte.



MONTE RIBEREÑO

Crece a orillas de cursos de agua, donde existe una elevada disponibilidad de agua. Pueden alcanzar un ancho considerable hasta varios cientos de metros. La flora se organiza en cinturones (franjas) y estratos, en función de sus necesidades hídricas y luminicas.

FLORA: entre las especies presentes contamos el Ceibo, el Blanquillo, el Sauce Criollo, el Sarandí Blanco, la Aruera, la Pitanga, el Canelón y el Tala.

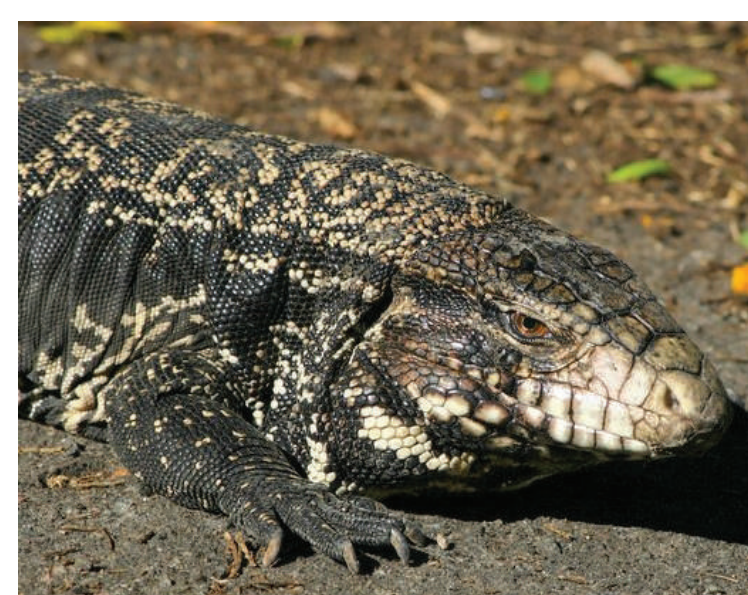
FAUNA: es el hábitat de numerosas aves (Zorzal, Sabiá, Boyero, Gallineta, Pava de Monte, Urraca Común, Viudita), mamíferos (Guazubirá, Erizo, Lobito de Río, Coatí, Carpincho, Mano Pelada, Comadreja Colorada Grande, Paca), anfibios (Rana Mono, Rana Roncadora), reptiles (tortuga) y peces (Vieja del Agua, Salmón Criollo), entre muchos otros.

MONTE PARQUE

Se trata de un bosque de árboles dispersos, de bajo porte y mayormente espinosos, que forma generalmente una transición entre la pradera y el monte ribereño. Se distribuye principalmente sobre el Litoral del río Uruguay. Se denominan de acuerdo a la especie dominante ("Algarrobales", "Espinillares", "Ñandubaysales" y "Talaes").

FLORA: Espinillo, Tala, Ñandubay, Algarrobo, Espina Corona, Palma Caranday, Quebracho Blanco, Chañar, Molle, Chal Chal, Cactus.

FAUNA: aves (Cardenal copete amarillo y rojo, Trepador, Hornero, Carpintero), mamíferos (mulitas, aperea, peludo), reptiles (Lagarto overo).

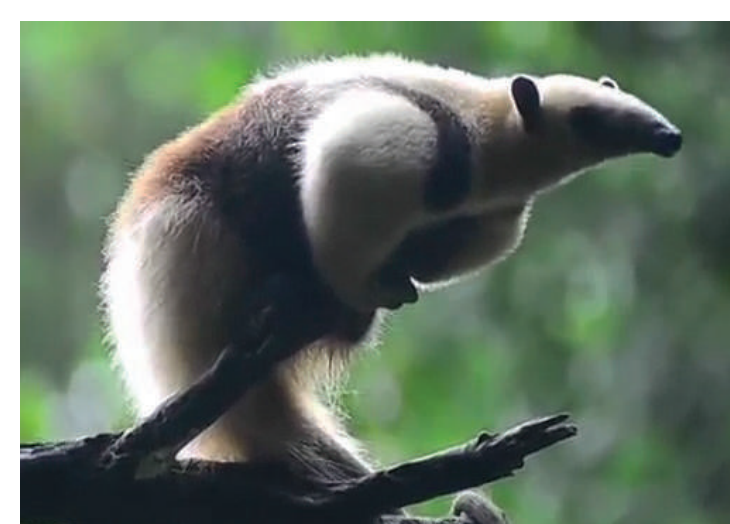


MONTE DE QUEBRADA

Ecosistema complejo presente en profundas hondonadas del terreno, generadas por la acción erosiva de cursos de agua. En estos lugares, se generan ambientes con características de selva sub-tropical, húmedos y con escasa luminosidad y viento. Los árboles aquí adquieren grandes dimensiones.

FLORA: Tarumán, Pindó, Arrayán, Chal Chal, Guaviyú, Guayabo, Laurel, Pitanga, Higuerón, Plumerillo, Congorosa, Envira, helechos, diversas plantas trepadoras, musgos, hongos y algas.

FAUNA: aves (Urraca común, Batará, Pava de monte, Boyero, Gavilán, Cuervo cabeza roja y negra), mamíferos (Tatú, Tamandúa, Coatí y Coendú entre otros), anfibios (Rana Mono).

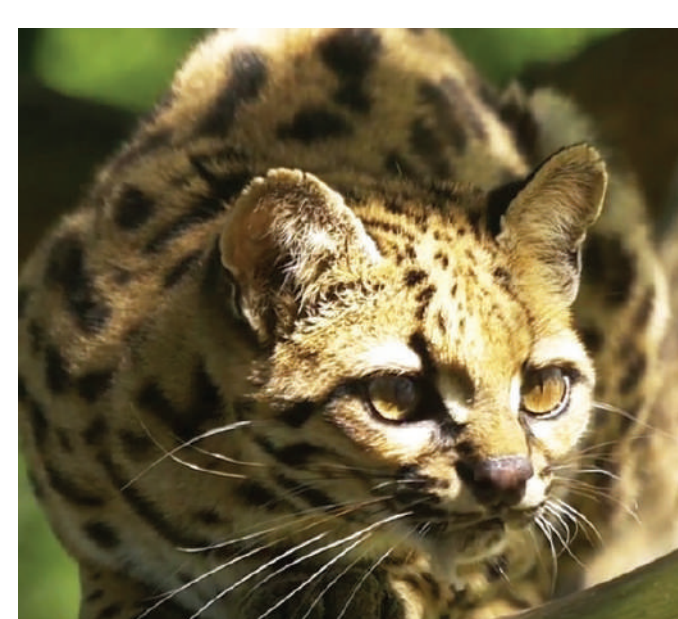


MONTE SERRANO

Se desarrolla en laderas de serranías con suelos poco profundos, alto grado de rocosidad y déficit de agua. La vegetación es baja, "achaparrada" y espinosa. En las zonas más elevadas suelen conformarse matorrales.

FLORA: Canelón, Molle Ceniciento, Coronilla, Romerillo, Espina de la Cruz, Chirca de Monte, Aruera, Tala, Sombra de toro, Envira, helechos, musgos y líquenes.

FAUNA: aves (Cardenal, Zorzal, Sabiá, Mirlo, Calandria), mamíferos (Gato montés, Comadreja, Puma, Zorrillo, Margay, Guazubira), anfibios (Rana Roncadora).



PRADERAS

¿QUÉ ES LA PRADERA?

Es un bioma cuyos ecosistemas predominantes lo constituyen los herbazales y matorrales que forman un manto verde y continuo.

La pradera se desarrolla con clima templado entre semiárido y húmedo, y experimenta una estación cálida en verano y una estación fría en invierno.

Se encuentra principalmente en las zonas templadas del planeta tales como las "pampas" del Río de la Plata y sur de Brasil, Europa Central, Australia, el sur de África y gran parte de Estados Unidos.

Se caracteriza por tener una vegetación baja donde dominan las gramíneas, leguminosas y junciales. La pradera representa el ambiente más vasto en el Uruguay.

MODIFICACIONES EN LOS ÚLTIMOS 500 AÑOS

Las actuales praderas uruguayas muestran el impacto y manejo de las últimas centurias, donde la introducción y pastoreo del ganado (bovino, equino, ovino), la incorporación de especies exóticas vegetales y animales, la agricultura intensiva y la utilización de maquinaria y pesticidas, han modificado sustancialmente la antigua pradera y la estructura de las comunidades vegetales y animales.

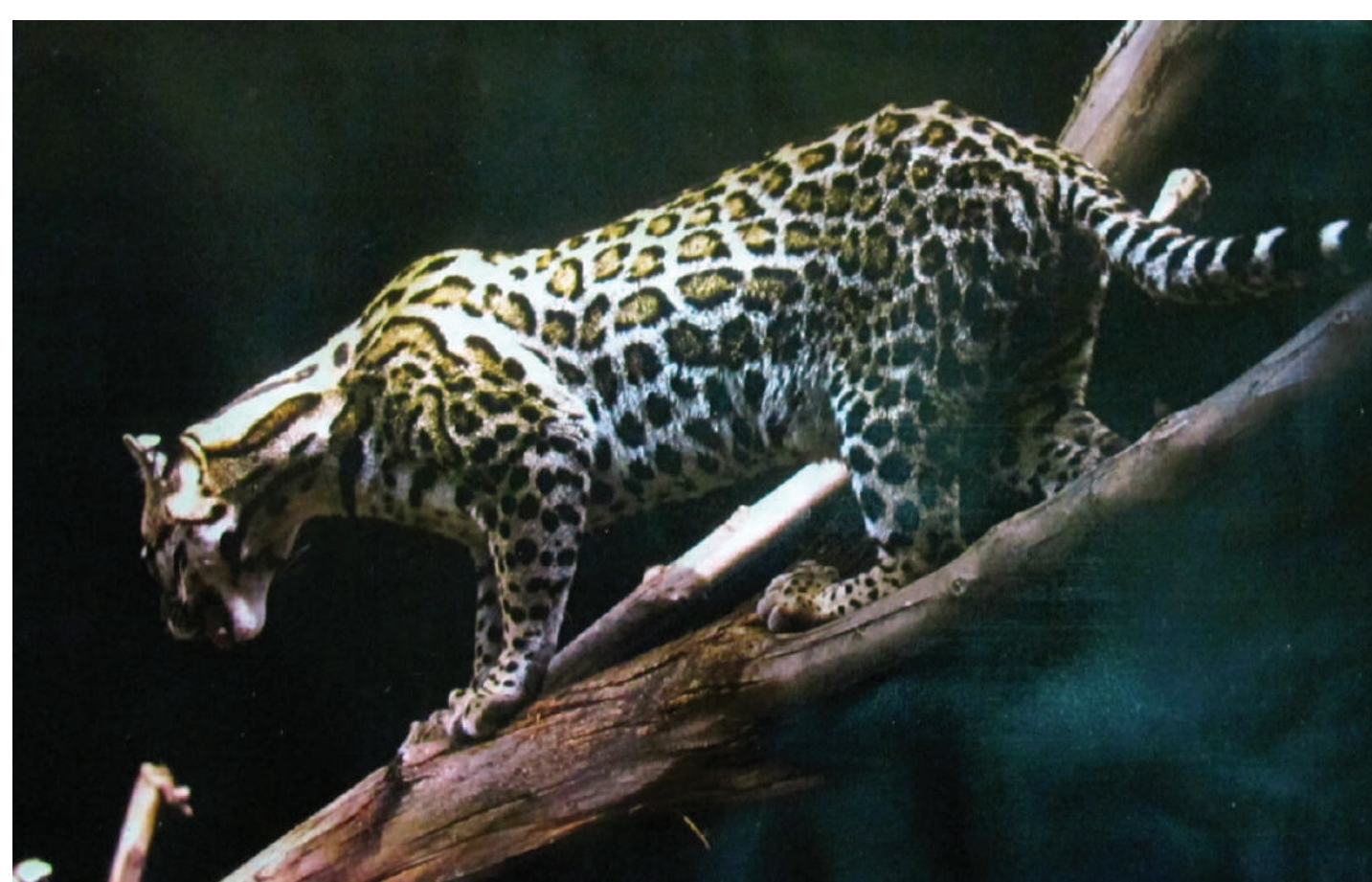


FLORA Y FAUNA DE LA PRADERA

FLORA: los vegetales predominantes son las gramíneas. Se observan pastos, pequeños arbustos y hierbas con bulbos. Son frecuentes la Carqueja y Cola de zorro.

FAUNA: la Pradera ha sido el hábitat de una fauna muy variada, que incluye aves (Ñandú, Teru Teru, Carpintero, Aguila, Pecho colorado, Chingolo, Calandria, Churrinche), mamíferos (Comadreja, Zorro, Apereá, Mulita, Venado, Zorrillo, Tucu-Tucu) y reptiles (Lagartos, Víboras, Yacaré), entre otros.

En el pasado, fue frecuente la presencia de Jaguares, Pecaríes y Osos hormigueros, que gradualmente fueron desapareciendo, figurando hoy en peligro crítico o extintos.



PALMARES

¿QUÉ ES EL PALMAR?

Es una comunidad donde la especie dominante ecológica es alguna especie de palma (palmera).

En territorio uruguayo existen actualmente seis especies de palmas y un híbrido. Los nombres “vulgares” utilizados para denominar algunas de éstas son Butiá, Pindó (o Chirivá), Yatay y Caranday.

En el presente, los palmares más extensos de Uruguay corresponden a los del Este (palmera Butiá) y a los del Noroeste (palmera Yatay).



¿CÓMO ERAN LOS PALMARES?

Aun no se ha podido determinar con certeza si en el pasado los Palmares constituían formaciones “puras” o si estaban asociados a otras especies leñosas.

Lo que sí se tiene claro es que conformaban montes cerrados y pastizales, ya que esa situación se da cuando la inexistencia de pastoreo permite su regeneración. Diversos estudios “paleoambientales”, demuestran que los palmares ocupaban una extensión mucho más amplia que la actual.



AFECTACIONES EN LOS ÚLTIMOS 500 AÑOS

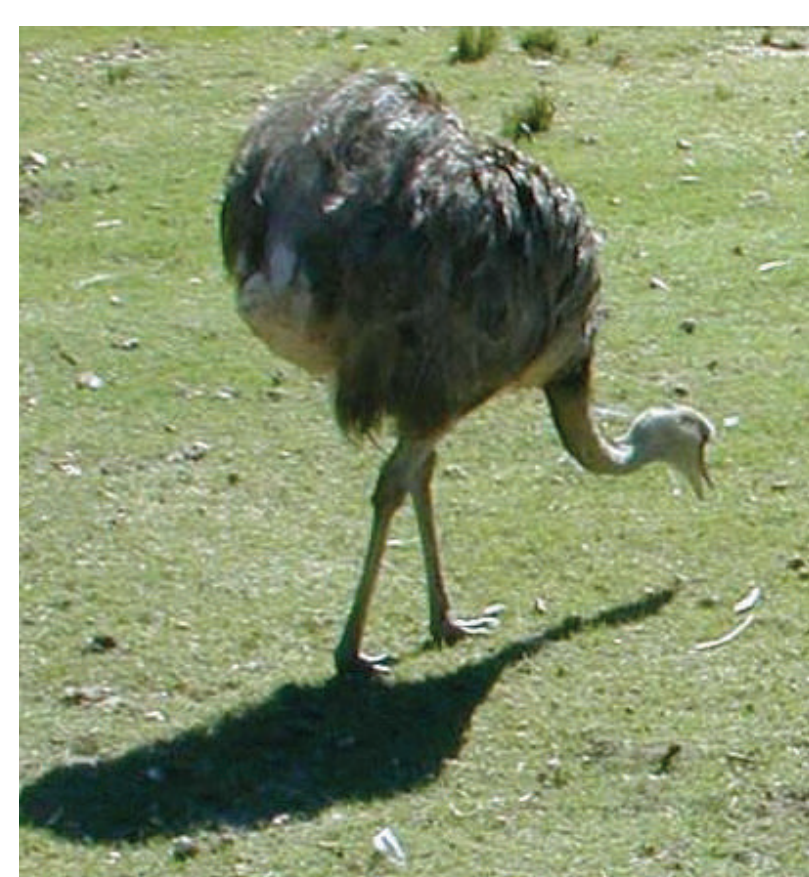
En las últimas centurias las actividades humanas han modificado sustancialmente a los Palmares. Hoy en día se observan mayormente ejemplares adultos, muchos de los cuales sobrepasan los 300 años de edad, sin que exista regeneración, hecho que hace peligrar su existencia.

Esta situación se da por varios factores, entre los que se cuentan la actividad ganadera (el ganado vacuno y porcino comen los brotes de las semillas que germinan, o que el ganado vacuno las pisotea no permitiendo su desarrollo) y la arrocera (que ha modificado la dinámica hídrica).

FLORA Y FAUNA ASOCIADA A LOS PALMARES

FLORA: Caraguatá, Paja brava, Espina de la cruz.

FAUNA: aves (Halconcito común, Carpintero nuca roja y de campo, Trepador grande, Ñacurutú, Paloma de monte), mamíferos (zorros, roedores, venados).



HUMEDALES, BAÑADOS y ESTEROS



¿QUÉ ES UN HUMEDAL?

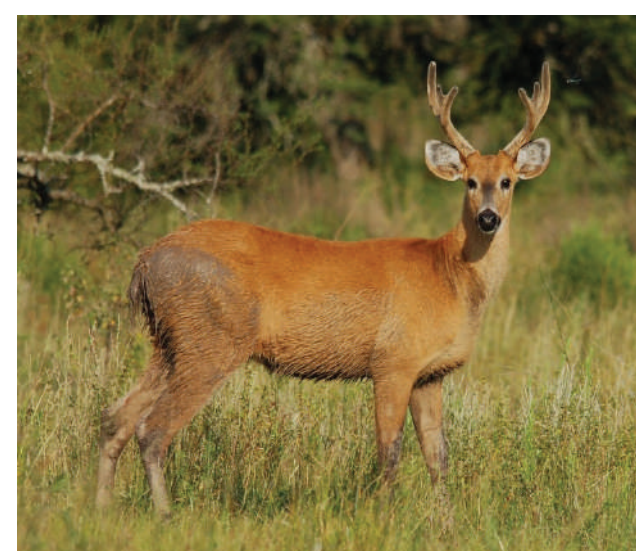
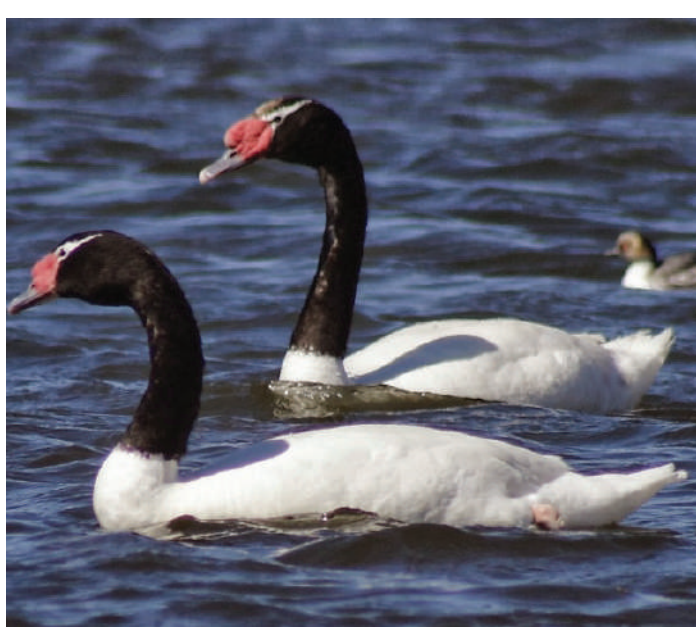
Es una zona de tierras generalmente plana, cuya superficie se inunda de manera permanente o intermitentemente al cubrirse regularmente de agua (cuya profundidad en marea baja no excede de seis metros). En Uruguay se les conoce como “bañados”.

Generalmente son sistemas intermedios entre ambientes permanentemente inundados y ambientes normalmente secos. Existen diversos tipos de humedales, de acuerdo con su origen, localización geográfica, su régimen acuático y químico, vegetación dominante y características del suelo o sedimentos.

Poseen una gran riqueza y abundancia de formas de vida.

TIPOS DE HUMEDAL

En Uruguay existen humedales de agua salada y agua dulce. Los más destacados en la actualidad son los humedales del Este y lagunas costeras, Esteros de Farrapos, Carrasco y río Santa Lucía.



¿QUÉ PLANTAS Y ANIMALES SON FRECUENTES DE HALLAR EN UN HUMEDAL?

FLORA: Caragatá, junco, Totorá, Espadaña, Helechito de agua, Acordeón de agua, camalotes, Cola de zorro, Ceibo, Sarandí colorado, Acacia, Sauce criollo.

FAUNA: mamíferos (Nutria, Carpincho, Zorro, Ciervo de los Pantanos), aves (Junquero, Gallineta común, Pecho amarillo, Chorlito, Macá, Zorzal, Picaflor, Garza, Cigüeña, Cisne de cuello negro), reptiles (lagartos, serpientes, tortugas, Rana criolla, Sapito oval, Escuerzo chico) y peces (Tararira, Bagre, Mojarra), moluscos (caracoles, bivalvos).

REFERENCIAS Y FIGURAS

Tecnología Lítica

BABOT, P. 2004. Tecnología y utilización de artefactos de molienda en el Noroeste Prehispánico. Tesis Doctoral. Universidad Nacional de Tucumán. imagen talla lítica: <https://userscontent2.emaze.com/images/c3299a6e-e7af-4b45-9121-d3d95f307a83/79472af4-ce4d-4a91-a7b6-483864693cf1.jpg>

Tecnología Cerámica

HERAS C. 1992. Glosario terminológico para el estudio de las cerámicas arqueológicas. En: <https://revistas.ucm.es/index.php/REAA/article>. Imagen elaboración cerámica: <https://www.youtube.com/watch?v=mL3sho1Cpkl>

Tecnología Osea

CURBELO, M. 1994. "La cultura material prehistórica en nuestro territorio". En: Aportes para el conocimiento de la prehistoria Uruguaya, Ministerio de Educación y Cultura Pp. 57-82. Montevideo - Uruguay.

Prácticas Funerarias

UBELAKER, D. 2007. Enterramientos humanos : excavación, análisis, interpretación. Traducción: José Luis Prieto. Etxeberria, Prieto y Roselló (Editores). Donostia: Sociedad de Ciencias Aranzadi. Imagen entierro secundario: GIANOTTI, C; CRIADO, F. y P. MAÑANA. Before the Barrows: Forms of Monumentality and Forms of Complexity in Iberia and Uruguay. Archaeology of Burial Mounds, Publisher: University of West Bohemia. Plzeň, Czech Republic, Editors: Ladislav Šmejda, pp.pp.38-52 Imagen dibujo entierro primario: DUDAY, H. 1997. Antropología Biológica de campo, tafonomía y arqueología de la muerte. En: El cuerpo Humano y su

tratamiento mortuario. Malvido, Pereira y Tiesler (Compiladores). Centro de Estudios mexicanos. Hors Collections. Pp. 91-126. México. Imagen "cerrito de indios": DURAN, A. y BRACCO, R. (editores). 2000. Arqueología de las Tierras Bajas. Ministerio de Educación y Cultura. Fotografía "montículo de piedras": Archivo del LAPPU (Laboratorio de Arqueología del Paisaje y Patrimonio, FHCE, unidad asociada al CURE, Universidad de la República), gentileza Moira Sotelo.

Costa:

Cangrejo violinista: <http://tintorero-wwwartesdepesca.blogspot.com.uy/>
Orca: <https://www.occ.org.uy>
Valva: <http://apsal.org/moluscos-bivalvos/>
Planta Cola de Zorro: <http://plantaslujan-c.blogspot.com.uy/>
Ave rayador: <http://bellasavesdeelsalvador.blogspot.com.uy/>
Mejillones: <https://sp.depositphotos.com>
Chajá: <https://aves-pe.blogspot.com.uy>

Monte

GEYMONAT, G. y R. Lombardi. 2012. Fauna y Flora de los Bosques de Uruguay. Mastergraf. Montevideo. Monte Ribereño: <https://78alvarez.wordpress.com/monte-ribereno/>
Monte quebrada: <http://biodiversidaduruguay.blogspot.com.uy/>
Monte Serrano: <http://monteserranouruguay.blogspot.com.uy/>
Coati: <https://www.marwell.org.uk>
Lagarto overo: <http://es.freeimages.com/photo/lagarto-overo-tupinambis-tegu->

Ranita roncadora: http://contenidos.ceibal.edu.uy/fichas_educativas/public/ciencias-naturales/reino-animal/anfibios/018-rana-roncadora.html
Pava de monte:

<https://noroestesalvaje.com.ar/pava-de-monte-comun/>

Pradera

MOURELLE, D. 2015. Cambios de la vegetación de la región de los campos de Uruguay en respuesta a diferentes forzantes durante el Holoceno. Universidad Nacional de Mar del Plata. Tesis de Doctorado.

Ñandú:

<http://respuestas.tips/cual-es-la-alimentacion-de-los-nandues/>
Pradera: <http://www.ecoregistros.org/>

Homero: <http://cerrito.gob.ar/reservalovera/?p=1150>.

Planta Cola de Zorro: <http://plantaslujan-c.blogspot.com.uy/>

Planta diente de León:

<http://plantasmorenal.blogspot.com.uy> Yaguareté: Fotografía Eduardo Villagrán

Palmar

GEYMONAT, G. y R. Lombardi. 2012. Fauna y Flora de los Bosques de Uruguay. Mastergraf. Montevideo <http://www.guayubira.org.uy/palmares/uruguay>
Zorro: <http://www.fotonatura.org/>

Fotografía blanco y negro:

http://www.scielo.edu.uy/scielo.php?script=sci_arttext&pid=S2301-15482014000200002

Humedal

GEYMONAT, G. y R. Lombardi. 2012. Fauna y Flora de los Bosques de Uruguay. Mastergraf. Montevideo. FINLAYSON, M; Moser, M. y M. Moser. 1991. Wetlands. Facts on File. 224 pags.

Fotografías generales: Marcela Tobella y Carina Erchini

Textos: Alejandro Ferrari, Marcela Tobella, Nelson Barros y Carina Erchini



Ministerio
de Educación
y Cultura



Dirección Nacional
de Cultura



Museo Nacional de
Antropología