

ARQUEOLOGÍA Y PREHISTORIA

¿QUÉ ES LA ARQUEOLOGÍA?

Es la disciplina **científica** que estudia los restos materiales de culturas pretéritas con la finalidad de conocer cómo vivían los hombres, mujeres y niños en el pasado: ¿cómo se organizaban? ¿cómo se relacionaban con el medio ambiente?, ¿cuáles eran sus bases económicas y tecnológicas?, ¿cómo eran sus prácticas funerarias?, entre otros.

La **Arqueología** integra las denominadas Ciencias Antropológicas, que en su conjunto estudian al Ser Humano tanto en sus características físicas y su evolución, como en sus manifestaciones sociales y culturales.

Otros campos de las Ciencias Antropológicas: Antropología Social y Cultural, Lingüística, Antropología Biológica, Antropología Forense, entre otras.



LA INVESTIGACIÓN ARQUEOLÓGICA

Toda investigación arqueológica implica una estrategia de investigación, donde se definen la metodología y técnicas a emplear.

Consta de una serie de etapas que incluyen la búsqueda de antecedentes sobre el área de estudio y la temática, el relevamiento directo del terreno (prospección, sondeos, excavaciones), análisis de los materiales, tareas de conservación y comunicación de los resultados. En cuanto a la comunicación y difusión el **Museo** cumple un rol fundamental.

Las técnicas aplicadas para excavar varían de acuerdo a los objetivos específicos planteados, pero siempre el trabajo se realiza lenta y pacientemente, empleando instrumental acorde para no dañar los hallazgos, registrando la ubicación precisa y las relaciones entre objetos.



SITIOS PREHISTÓRICOS EN TERRITORIO URUGUAYO

En Uruguay existen múltiples evidencias de las ocupaciones humanas del pasado. Los materiales más frecuentes en estos sitios son la piedra, la cerámica y el hueso.

PREHISTORIA E HISTORIA

Por convención (acuerdo) y de manera simplificada, consideramos período prehistórico a aquel que abarca desde las primeras ocupaciones humanas de nuestro territorio –hace al menos unos 13.000 años antes del presente– hasta la llegada de los europeos (siglo XVI), momento a partir del cual se desarrolla el período histórico.

Los primeros contactos entre los americanos y europeos, generaron profundas transformaciones en las comunidades nativas. En nuestro país, se han registrado sitios arqueológicos que evidencian estos primeros relacionamientos interculturales.

UN PASADO MUY DINÁMICO

Lejos de ser estático, nuestro pasado prehistórico ha sido muy dinámico. Durante milenios, el actual territorio uruguayo y sus diversos ecosistemas estuvieron poblados por diferentes culturas que se adaptaron a variadas condiciones (geográficas, climáticas, sociales), presentando diversas formas de organización y estilos de vida.



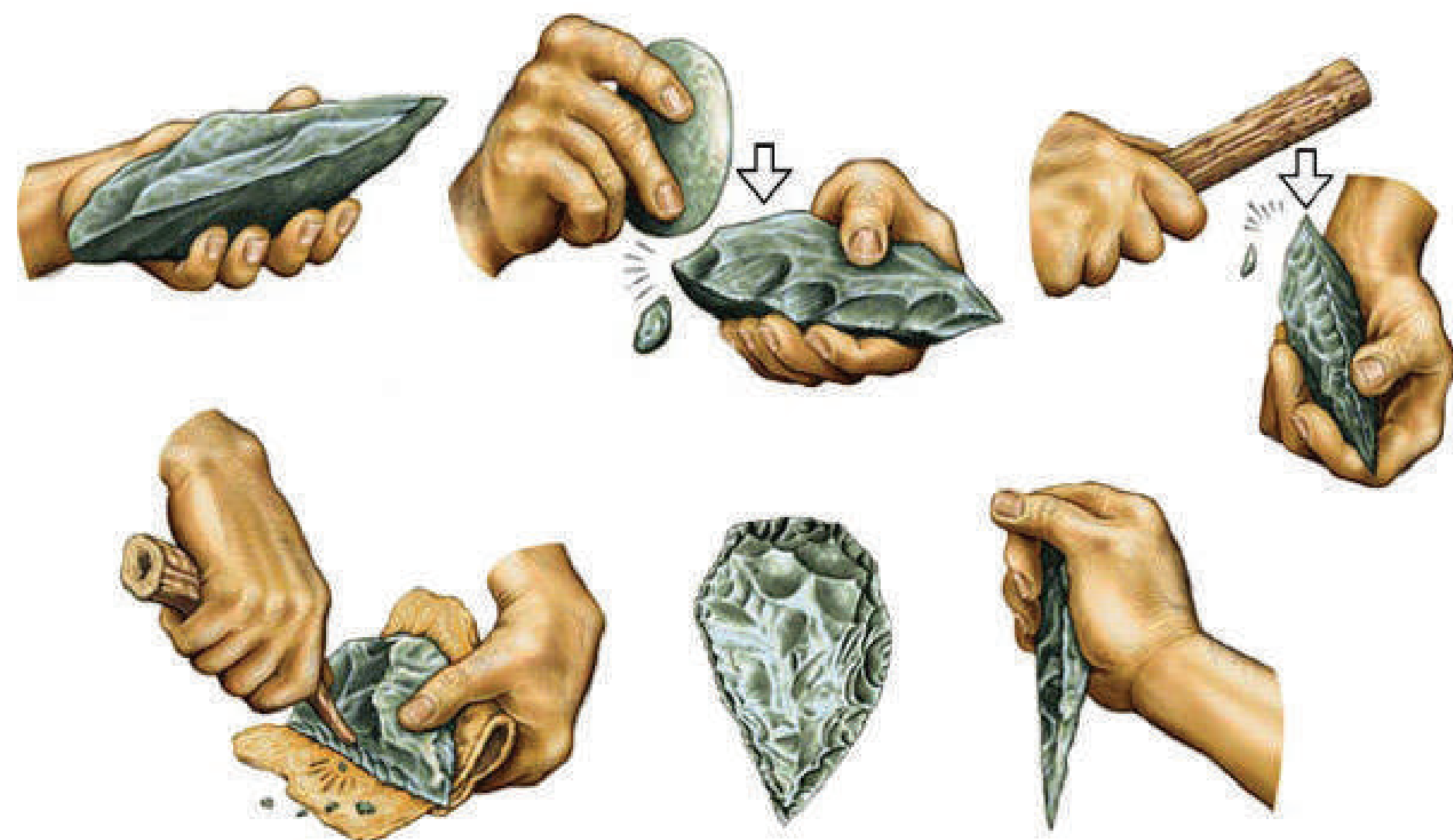
TECNOLOGÍA LÍTICA

LOS MATERIALES MÁS FRECUENTES

Los objetos líticos (piedra), son los más frecuentes en los sitios prehistóricos del Uruguay. Esto se debe principalmente a que la piedra se compone por material inorgánico y se ve menos afectado que otros materiales por los diferentes procesos naturales de destrucción y descomposición.

PROPIEDADES DE LAS ROCAS

No todas las rocas presentan las mismas propiedades en cuanto a dureza y fractura. Los pobladores prehistóricos poseían un amplio conocimiento de las diferentes materias primas (en cuanto a calidad y abundancia) como así también de su localización en el territorio.



Talla directa y retoque



PICOTEADO

Consiste en el procedimiento de transformación de la "forma base" (roca inicial) a través de golpes reiterados y localizados (martilleo) que generan conos superpuestos. Esta técnica produce superficies ásperas y abolladuras en forma de "U". Los deshechos de esta actividad generan mayormente roca pulverizada.

ABRASIÓN Y PULIDO

La **abrasión** es la técnica que busca desgastar por fricción una roca hasta darle la forma deseada. Esta formatización se logra frotando una piedra contra otra de mayor dureza y/o granulometría (a manera de lija), cuero y arena, u otro material abrasivo.

El **pulido** es el acabado más "fino" de la superficie, alisando, dando tersura y lustre. Los objetos más conocidos realizados por esta técnica son las piedras de boleadora, los rompecabezas, las figuras antropomórficas (humanas) y zoomórficas (animales).

En ciertas ocasiones, la abrasión y el pulido pueden generarse por el propio uso de la pieza, como sucede con morteros y molinos.



¿DÓNDE SE OBTENÍAN?

Los indígenas las procuraban en afloramientos rocosos, en concentraciones de cantos rodados en cursos de agua o la costa, en capas de diferentes formaciones geológicas, en ocupaciones humanas previas o en intercambio con otras parcialidades, entre otros.

¿CÓMO TRABAJABAN ESTOS MATERIALES?

Los antiguos pobladores trabajaban los materiales líticos empleando diferentes técnicas, como la talla (directa e indirecta), el picado, la abrasión y el pulido.

TALLA POR PERCUSIÓN

Talla directa: técnica donde se realizan golpes a una piedra ("núcleo") desprendiendo fragmentos menores ("lascas"). El instrumento con el que se ejecutan los golpes se denomina "**percutor**" y puede ser de piedra, hueso, asta (cornamenta) o madera.

Talla indirecta: cuando los golpes a una piedra son mediatizados con un objeto, a manera de cincel.

Por lo general los productos de la talla poseen bordes cortantes que pueden ser utilizados directamente o pueden seguir siendo trabajados (**retoque**) hasta lograr piezas como puntas de flecha o lanza.



TECNOLOGÍA CERÁMICA

¿QUÉ ES LA CERÁMICA?

Es un producto que se obtiene mezclando arcilla, agua y antiplástico o desgrasante (arena, fragmentos pequeños de cuarzo o materiales orgánicos). Elaborada la forma deseada, su secado y posterior cocción al fuego le brinda resistencia y durabilidad.

EL HALLAZGO DE CERÁMICA EN SITIOS PREHISTÓRICOS DEL URUGUAY Y LA INFORMACIÓN QUE NOS BRINDA

En diversos sitios arqueológicos del Uruguay se han hallado restos de alfarería que superan los 3.000 años de antigüedad. El hallazgo arqueológico de piezas enteras es excepcional, encontrándose por lo general fragmentos a los que denominamos “**tiestos**”. A partir de piezas completas o sus fragmentos, podemos inferir el proceso tecnológico de elaboración, el uso y la posible función.

TÉCNICAS DE MANUFACTURA

Entre las técnicas empleadas encontramos: rodetado, pastillaje, modelado y moldeado. Todas ellas se realizan con la pasta cerámica maleable (fresca) y no son excluyentes, pudiendo aplicarse de manera complementaria varias técnicas en la confección de una misma pieza.

Rodetado: la pieza se conforma mediante el agregado de rodetes (tiras cilíndricas) de arcilla y antiplásticos. Para ello se colocan los mismos uno encima de otro a manera de espiral, para posteriormente alisar la superficie externa e interna.

Pastillaje: elaboración de la pieza mediante agregados de trozos de pasta cerámica.

Modelado: técnica de manufactura consistente en trabajar con las manos un bloque arcilloso (pella) hasta conseguir la forma deseada.

Moldeado: consiste en la presión de la pasta arcillosa contra un molde que le da la forma.



Arcilla



Arena



Cuarzo molido

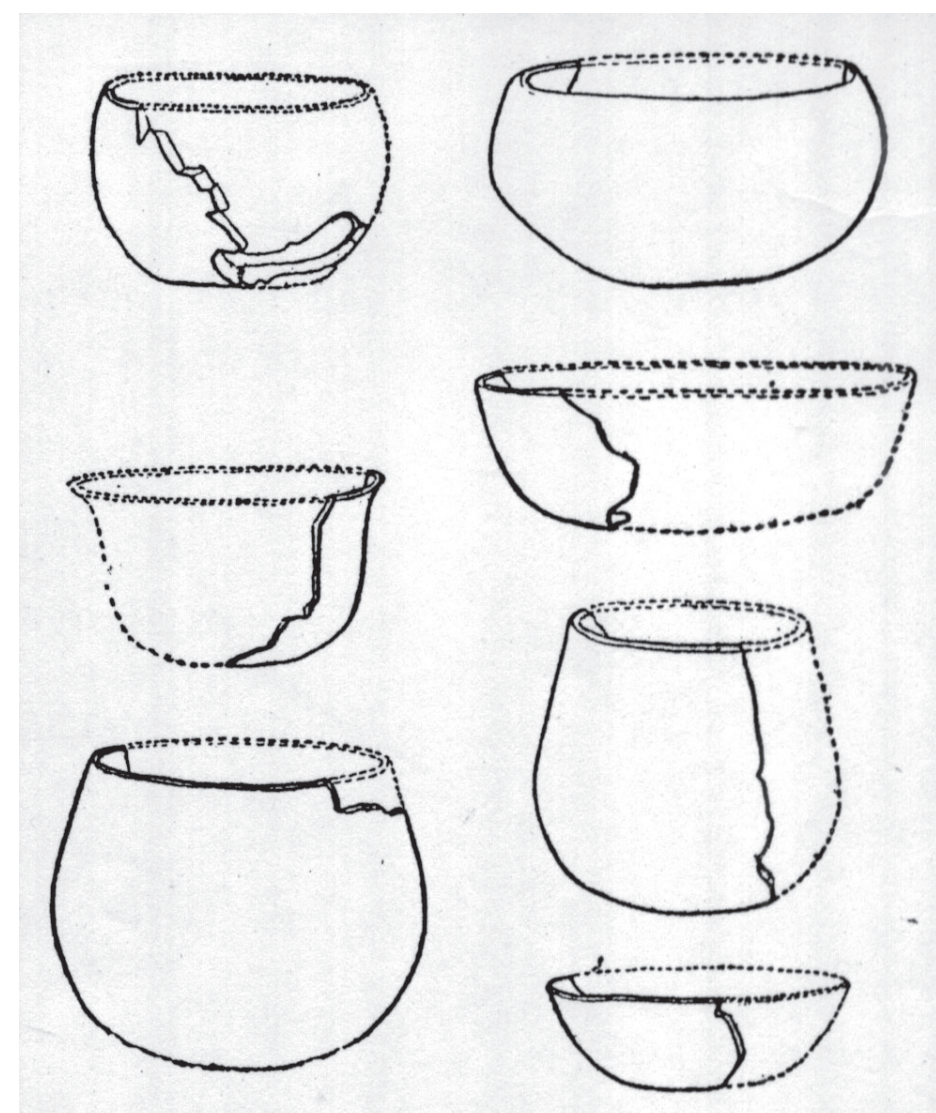


Barranca natural con capas de arcilla

FORMAS Y DECORACIÓN

De acuerdo a su finalidad poseían diferentes formas, tamaños y acabados de superficie. Surgen así escudillas, ollas, tinajas, representaciones de animales y personas, cuentas y torteros (para fabricación de textiles), entre muchos otros.

La decoración se realizaba mayormente con la pieza aun húmeda, ya sea con los propios dedos o con la ayuda de implementos (dientes, huesos, fibras vegetales, conchillas, etc.). Los ceramios también podían ser coloreados a través de **barbotinas** (líquido con que se trabaja la pasta durante la confección) y **engobes**, o a través de la **pintura** aplicada antes o después de la cocción.



POSIBLES USOS DE LA CERÁMICA

Cerámica doméstica: comprende aquellas cerámicas utilitarias que responden a las necesidades básicas de la vida cotidiana, como contenedores de alimentos (comidas, bebidas), entre otros. En muchos casos evidencian exposición al fuego (hollín).

Usos simbólicos: a través de la alfarería también podía generarse una representación o imagen de un objeto, un ser vivo o una divinidad. Diversos sitios arqueológicos del litoral Oeste y Suroeste del Uruguay muestran ejemplos de estas cerámicas, donde se observan animales (zoomorfas) y personas (antropomorfas).

Usos funerarios: se han hallado recipientes utilizados por algunos grupos para enterrar a sus muertos (urnas). Cuando los cuerpos perdían los tejidos blandos, eran “reducidos” dentro de estas urnas y vueltos a enterrar. Estos grandes contenedores muestran diferentes tipos de decoración, siendo muy frecuentes los denominados “corrugado” (pellizcado) y “unguiculado” (marcas de uñas).



LOS RECURSOS ANIMALES Y LA TECNOLOGÍA ÓSEA

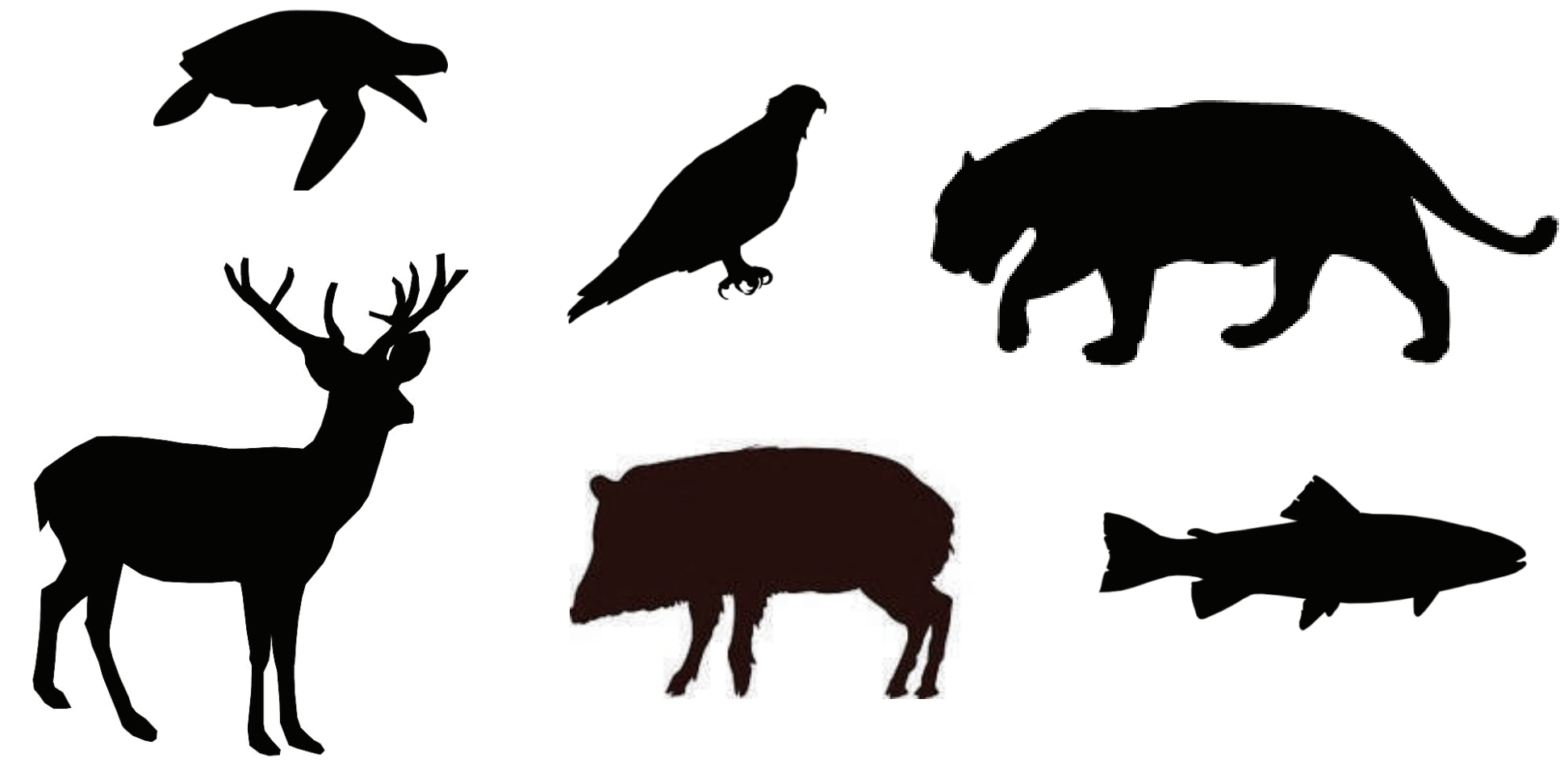
LOS ANIMALES Y LA PREHISTORIA

Los restos de fauna de los sitios arqueológicos testimonian las actividades que los grupos humanos desarrollaron en relación con los animales.

La fauna participa de diferentes formas en la vida social, ya sea como alimento e insumo (carne, grasa, sangre, cuero, huesos, plumas, tendones, pezuñas, valvas de moluscos), compañía (mascotas), como portadores de propiedades medicinales y mágicas (ya sean benéficas o perjudiciales) o como entidades que permiten adivinar y presagiar eventos.



Fragmentos de huesos de mamíferos y peces hallados en excavación arqueológica.



ARQUEOFAUNA

Es el estudio de los restos animales que se encuentran en un contexto arqueológico. Por las características ambientales de nuestro país, es poco frecuente la conservación de las “materias blandas” animales, persistiendo -bajo ciertas condiciones- únicamente sus “materias duras” (material óseo y aquellos de origen malacológico como caparazones de caracoles) o productos como las cáscaras de huevos.

Mediante la identificación y cuantificación de los restos recuperados durante una investigación se puede establecer qué tipo de animales estaban presentes y sus frecuencias.

A través del estudio de marcas y fracturas, así como de las partes del esqueleto presentes, se puede conocer cómo los antiguos pobladores procesaban a los animales y cuáles eran sus preferencias.

LOS MATERIALES ÓSEOS

Incluyen los **huesos**, **astas** (cornamentas) y **dientes**. Pueden figurar como descarte, instrumental, armas, ornamentación, combustible o formando parte de contextos funerarios (ajuares y ofrendas), entre otros.

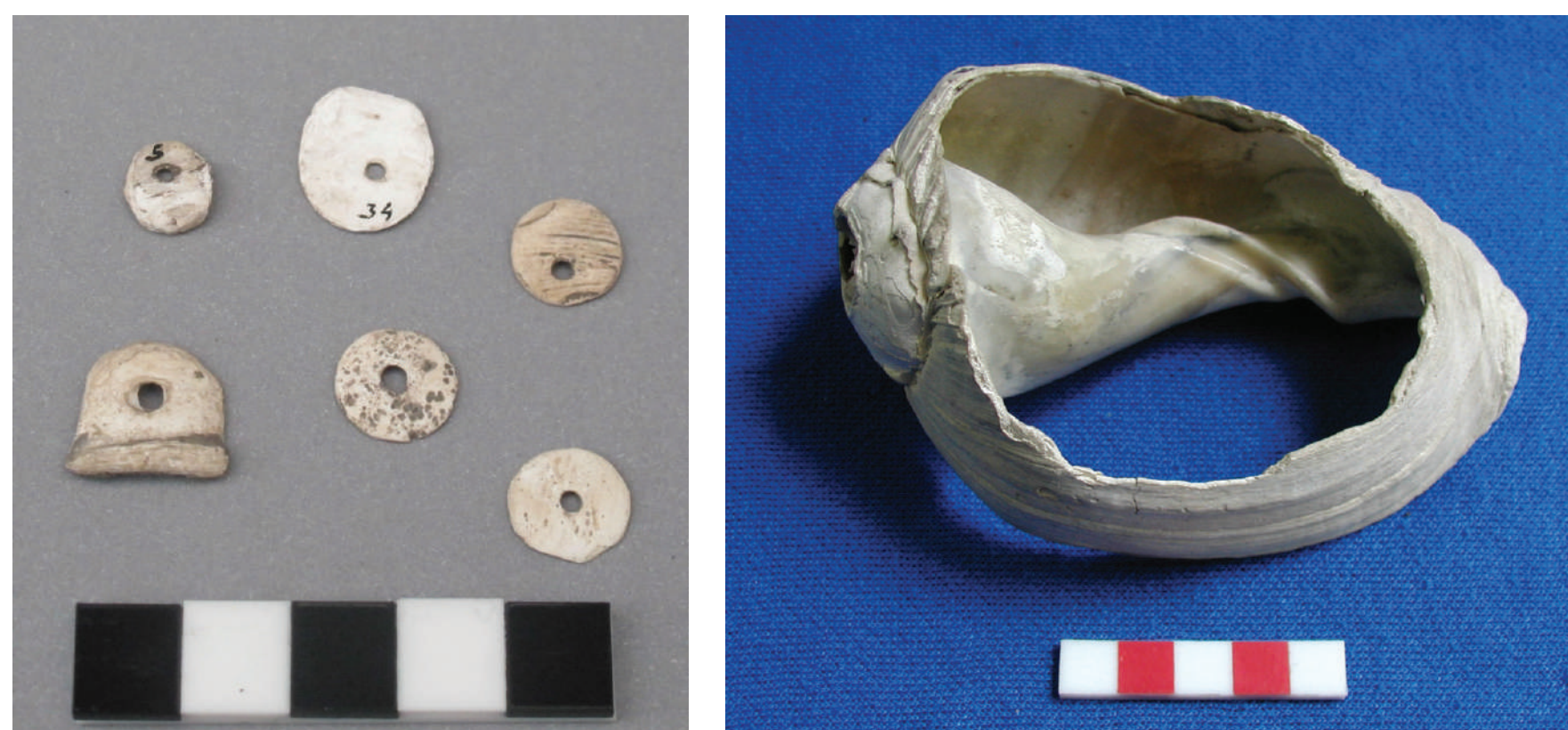
INDUSTRIA ÓSEA

El material óseo podía utilizarse sin modificaciones tecnológicas o adecuarse a la función deseable a través de diversos procedimientos. En muchos casos se aplicaron las técnicas de **percusión**, **desbaste**, **aserrado**, **abrasión** y **pulido**.

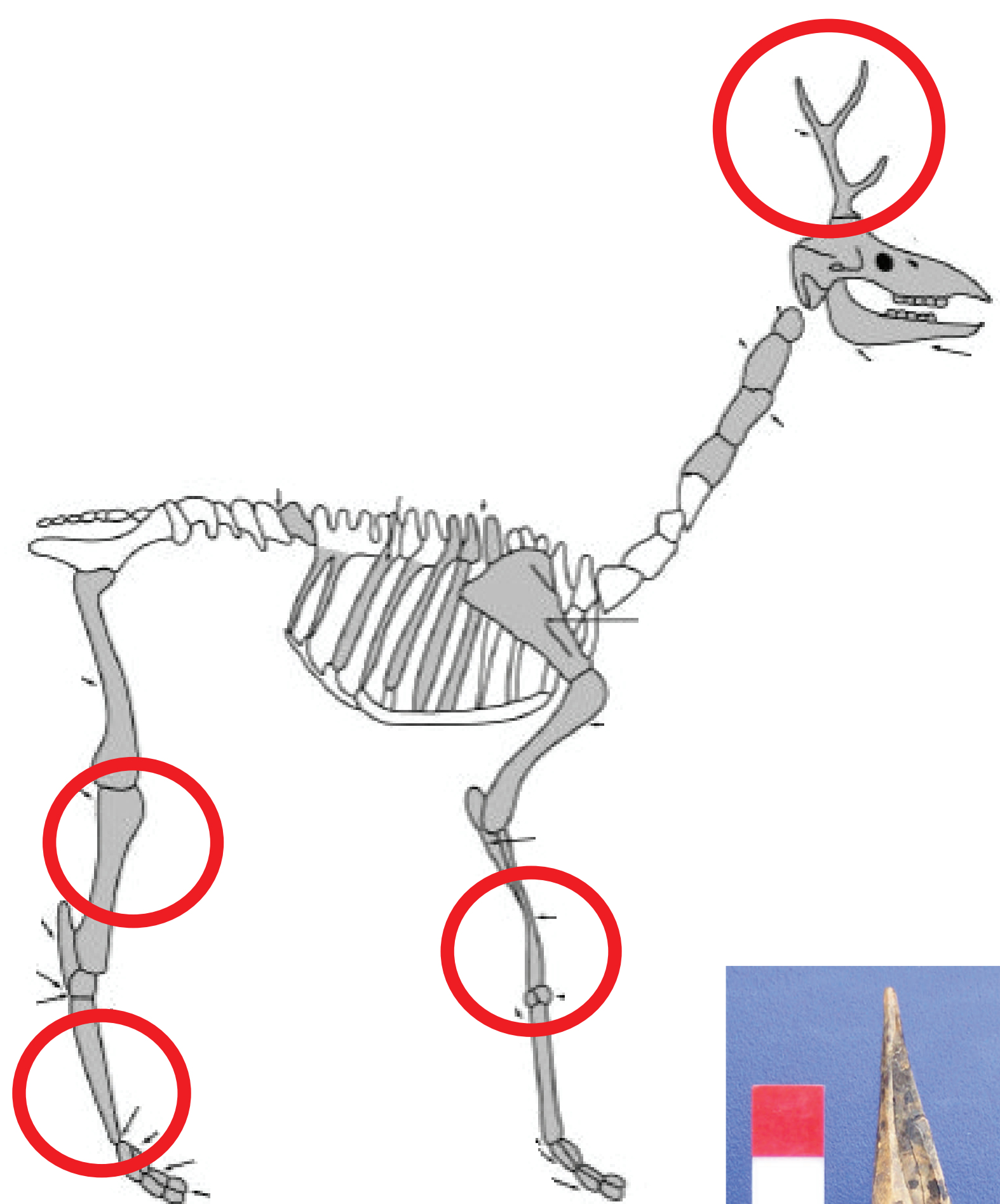
Estos procedimientos podían realizarse con el material seco o humedecido. En algunos casos las piezas eran además expuestas al fuego para eliminar las partes blandas (carne, grasa, tendones), como así también para modificar su estructura química dándole mayor grado de dureza.

Como material modificable, su estudio permite observar las etapas de procesamiento (como la limpieza de su superficie, su formatización, uso, mantenimiento) y la “vida” posterior al descarte o pérdida.

El material óseo hallado en diversos sitios abarca una amplia gama de formas y usos. Se han recuperado punzones, puntas de arpón, puntas de flecha, ganchos de propulsores (atlat), cinceles, taladros, adornos corporales y agujas, entre muchos otros.



Cuentas planas elaboradas con valvas de moluscos.



PRÁCTICAS FUNERARIAS EL TRATAMIENTO DE LOS MUERTOS

FUNEBRIA

En Arqueología refiere a aquellos contextos donde se desarrollaron actividades relacionadas al tratamiento y disposición de las personas que han muerto.

La muerte es un hecho universal, sin embargo a lo largo del tiempo y el espacio, la Humanidad ha generado una gran variabilidad de respuestas de naturaleza tanto colectiva como individual.

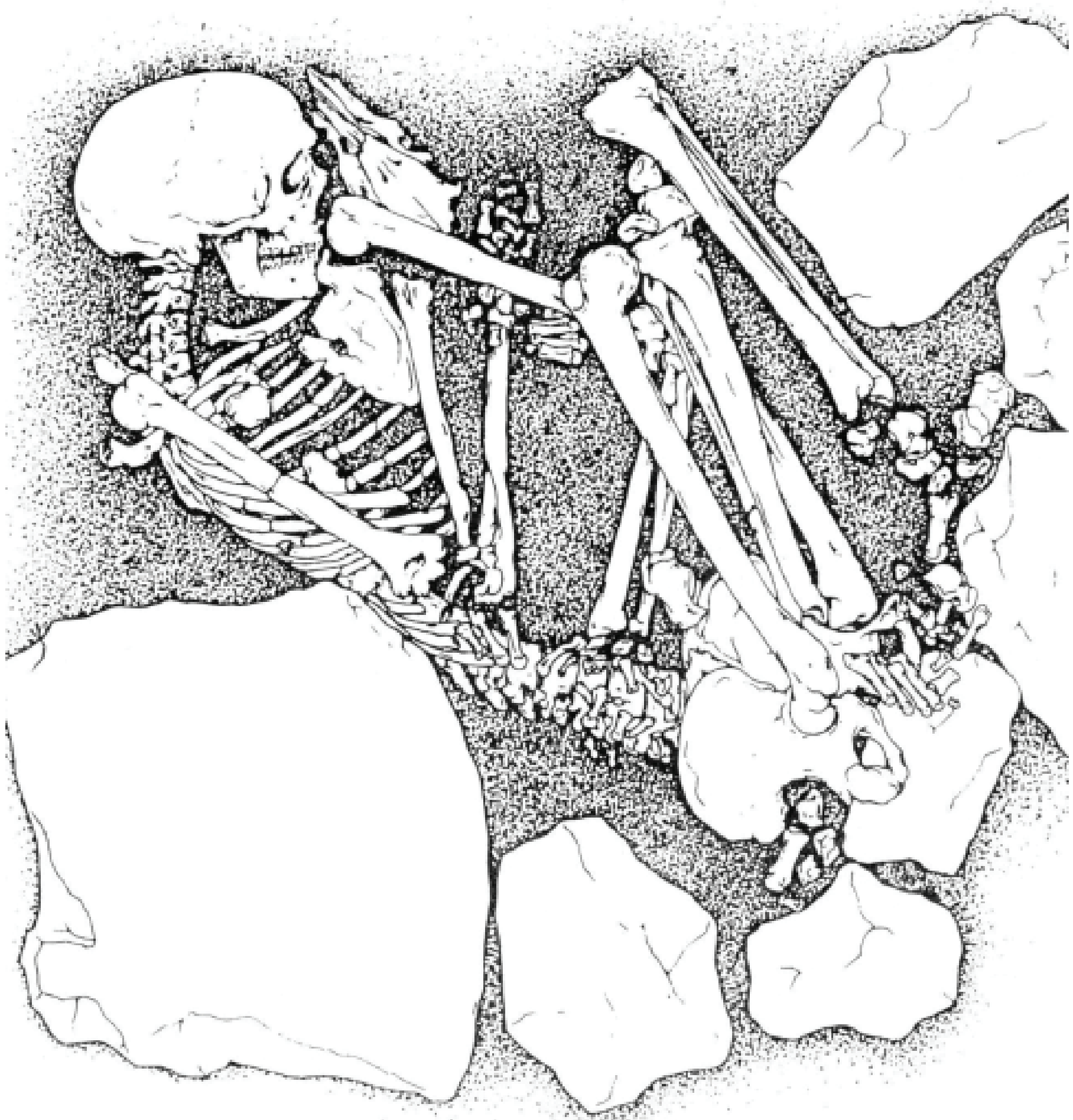
Los numerosos enterramientos prehistóricos descubiertos en nuestro país, aportan información muy variada y valiosa para reconstruir las características culturales de los grupos humanos estudiados. Su estudio científico y el respeto en su abordaje, nos permiten conocer más y mejor a nuestros ancestros americanos.

¿QUÉ INFORMACIÓN NOS BRINDAN LOS RESTOS HUMANOS Y LOS CONTEXTOS FUNERARIOS?

A través del estudio de los restos óseos, podemos investigar las características biológicas de los individuos (sexo, edad al morir, características físicas, dieta, traumatismos, enfermedades, patologías, características genéticas e individualizantes) y la antigüedad de los restos.

Analizando los contextos funerarios podemos conocer aspectos de los rituales y ceremonias, así como también las características del lugar de entierro (montículos de tierra, amontonamientos de piedras [“cairnes”], fosas, etc.).

El análisis de la información en su conjunto, nos permite conocer más sobre el grupo humano investigado, cómo era su organización social, su economía, tecnología y su organización para el trabajo.



Los montículos denominados localmente “cerritos de indios” (arriba) y los amontonamientos de piedras (abajo), fueron realizados en muchos casos para el desarrollo de actividades relacionadas con la funebria.

REGISTRO

Durante los trabajos arqueológicos podemos determinar las características del lugar de depositación, la **situación** de los restos óseos (ubicación en la excavación), **disposición** del cuerpo (boca arriba, boca abajo, de lado), **posición** (extendido, semi-flexionado, flexionado, muy flexionado), **orientación** (dirección en la que yace la cabeza) y si están acompañados por ajuares u ofrendas.

Como en todo trabajo arqueológico, es importante documentar las relaciones entre el propio material óseo humano, y de éste con otras evidencias, de forma tal de registrar debidamente el contexto de hallazgo.

TIPOS DE ENTIERRO

Existen diferentes modalidades que se incluyen en los denominados enterramientos “**primarios**” y “**secundarios**”, los que pueden ser tanto **individuales** como **grupales**.

Enterramiento primario

Consiste en la manipulación del cuerpo del individuo **sin la eliminación de las partes blandas**, y por tanto el esqueleto es hallado de forma articulada (ej. entierro directo en fosa y/o con cobertura de piedras o sedimentos, depositación del cuerpo bajo un alero rocoso, colocación en plataformas funerarias o en recipientes como urnas, entre otros).

Enterramiento secundario

Consiste en la manipulación de los huesos del esqueleto posterior a la **eliminación de las partes blandas**, y por tanto es hallado en forma desarticulada (sin relación anatómica). Puede implicar diversas fases como: 1) eliminación de las partes blandas (piel, cabellos, tendones) de forma natural o con ayuda de instrumentos; 2) recogida o desenterramiento de los huesos que pueden guardarse por un período corto o por años, y 3) enterramiento de forma completa o parcial.